



### 저작자표시-비영리-동일조건변경허락 2.0 대한민국

이용자는 아래의 조건을 따르는 경우에 한하여 자유롭게

- 이 저작물을 복제, 배포, 전송, 전시, 공연 및 방송할 수 있습니다.
- 이차적 저작물을 작성할 수 있습니다.

다음과 같은 조건을 따라야 합니다:



저작자표시. 귀하는 원저작자를 표시하여야 합니다.



비영리. 귀하는 이 저작물을 영리 목적으로 이용할 수 없습니다.



동일조건변경허락. 귀하가 이 저작물을 개작, 변형 또는 가공했을 경우에는, 이 저작물과 동일한 이용허락조건하에서만 배포할 수 있습니다.

- 귀하는, 이 저작물의 재이용이나 배포의 경우, 이 저작물에 적용된 이용허락조건을 명확하게 나타내어야 합니다.
- 저작권자로부터 별도의 허가를 받으면 이러한 조건들은 적용되지 않습니다.

저작권법에 따른 이용자의 권리는 위의 내용에 의하여 영향을 받지 않습니다.

이것은 [이용허락규약\(Legal Code\)](#)을 이해하기 쉽게 요약한 것입니다.

[Disclaimer](#)

교육학 석사 학위 논문

# 특수학교 사회과 교과서 삽화분석



일반사회 교육전공

최지혜

교육학 석사학위논문

# 특수학교 사회과 교과서 삽화분석

지도교수 이성봉



이 논문을 석사학위 논문으로 제출함

부경대학교 교육대학원

일반사회 교육전공

최지혜

최지혜의

교육학석사 학위논문을 인준함

2009년 2월 일



주심 정치학박사 류 태 건 (인)

위원 정치학박사 이 성 봉 (인)

위원 정치학박사 이 대 희 (인)

# 목 차

표목차, 그림목차 .....	ii
Abstract .....	iii
<b>I. 서론</b> .....	1
1. 연구의 필요성.....	1
2. 연구의 목적 및 문제.....	3
3. 용어의 정의.....	4
<b>II. 이론적 배경</b> .....	5
1. 특수학교 기본 교육과정 사회과의 성격 및 목표.....	5
2. 삽화의 정의, 기능 및 선정 기준.....	12
3. 선행 연구.....	21
<b>III. 연구 절차 및 방법</b> .....	24
1. 연구 절차.....	24
2. 연구 대상의 선정.....	24
3. 분석틀.....	24
<b>IV. 결과 및 고찰</b> .....	27
1. 삽화의 외형적 측면.....	27
2. 삽화의 내용적 측면.....	32
<b>V. 결론</b> .....	40
■ 참고문헌 .....	42
■ 부록 .....	44

## 표 목 차

<표1>	특수학교 교육과정의 사회과 내용 체계 .....	11
<표2>	권명광의 삽화 분석 기준 .....	18
<표3>	박시현의 삽화 분석 기준 .....	19
<표4>	우종욱의 삽화 분석 기준 .....	19
<표5>	우종욱 등이 사용한 삽화의 역할에 대한 평가표 .....	20
<표6>	특수학교 사회과 교과서 삽화 분석 기준 .....	25
<표7>	특수학교 사회과 교과서 외형 및 내용 분석틀 .....	26
<표8>	삽화의 수 .....	27
<표9>	삽화의 크기 .....	28
<표10>	삽화의 종류 .....	30
<표11>	삽화 중 사진의 모양 .....	31
<표12>	삽화의 역할 .....	33
<표13>	삽화의 적합성 .....	35
<표14>	삽화와 내용과의 일치도 .....	36
<표15>	삽화에 나타난 성별의 주연 분포 .....	37
<표16>	삽화 속 등장 인물의 표정 .....	39

## 그 립 목 차

<그림1>	삽화의 크기 .....	29
<그림2>	삽화의 종류 .....	30
<그림3>	삽화 중 사진의 모양 .....	32
<그림4>	삽화의 역할 .....	34
<그림5>	삽화의 적합성 .....	35
<그림6>	삽화와 내용과의 일치도 .....	36
<그림7>	성별 주연 분포 .....	37
<그림8>	인물의 표정 .....	39

**Analysis on Illustrations in Textbooks of Social Studies  
in Special Schools**

**CHOI JI HYE**

*Graduate School of Education*

*Pukyong National University*

**Abstract**

The purpose of this study is to heighten the utilization of illustrations while teaching and to provide basic materials necessary for improving textbooks in the next Educational Curriculum by comparing and analyzing illustrations in textbooks of Social Studies classes from special schools with the 7th Educational Curriculum.

As the result of analysis on illustrations in textbooks, textbooks were almost completely filled with illustrations; while just as the importance of illustrations gets stressed, there is a need for the capability of teachers to supervise illustrations and accurately present the contents of illustrations.

For the size of illustrations in all Social Studies 1, Social Studies 2, and Social Studies 3 textbooks, sizes less than  $\frac{1}{4}$  page took the highest percentage; and this is judged as a means for presenting specific data.

For the kinds of illustrations, cartoons and drawings were the most abundant while actual picture materials were lacking.

For students with developmental disorder to be integrated into local communities, there should be more actual picture materials seen easily in daily lives.

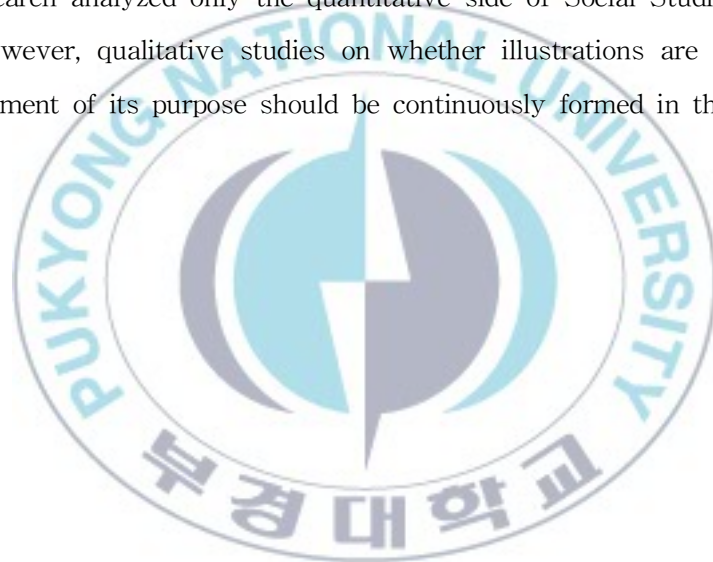
With regards to suitability of illustrations, it was expressed highest as a

required function certainly necessary as a part of study materials while its degree of agreement with content was also very high.

For the role of illustrations, providing data was the greatest, and it will be beneficial to secure portfolio space that can record the study results.

For the distribution of figures shown in illustrations, males and females were generally distributed impartially. Even though the figures' expressions were mainly bright, it is desirable for it to be dynamically changed according to the personalities of content and illustrations.

This research analyzed only the quantitative side of Social Studies in special schools; however, qualitative studies on whether illustrations are pertinent for the achievement of its purpose should be continuously formed in the future.





# I. 서론

## 1. 연구의 필요성

교과서는 교육목표를 달성하기 위해 교육 과정의 기본 정신에 알맞게 계획되고 편찬된 학생용 도서이다.<sup>1)</sup> 교과서의 본질적인 특성은 학생들이 배워야 할 내용을 제시하기 위해 쓰여진 자료라는 데 있다.

교과서는 문자, 삽화, 사진, 만화, 도해 등으로 구성되어 있는데, 문자와 삽화는 교과서를 구성하는 가장 핵심적 요소가 된다. 그 중에서 삽화는 문자와 달리 교과 내용을 시각적인 형태로 제시한다는 점에서 아직 문자를 제대로 익히지 못한 학생들의 경우에 있어, 글을 읽어서 교과서에 나타나 있는 개념이나 내용을 받아들이기 보다 내용을 설명하고 전달하는 삽화로 부터 개념이나 전달하고자 하는 의미를 배운다는 점에서 교육적 의의가 있다.<sup>2)</sup>

특수학교 7차 교육과정은 ‘기본 교육 과정’이란 용어를 도입하여 학습자 중심의 열린 교육 과정이란 표방 아래 장애, 학년, 배치 상황에 구애받지 않는 서비스 중심, 전달 체제 중심의 교육 과정이다. 즉, 학습자가 교육 과정에 적응하는 것이 아니라 학습자의 욕구에 맞추어 교육 과정을 재구성하여 제공하는 것이며 개인 학생에게 제공되는 서비스 중심적인 것이어야 한다.

이런 서비스 중심의 교육을 수행하기 위해서는 국민 공통 기본 교육 과정과 선택 중심 교육 과정만으로는 만족할 수가 없다. 특히, 발달 지체가 심한 학생에게는 0세에서 6세까지의 학습 내용이 상당히 필요하기 때문에

1) 홍응선, 교과서 제도의 개선 방안, 새교육 3월호, 한국교총한국교육신문사, 1991

2) 신윤철·임동원, 교과서 삽화가 갖추어야 할 조건, 초등교육연구 제3집, 1993, p5-20

이 부분에 대한 고려가 있어야 한다.

기본 교육 과정은 0세에서 6세 수준의 학습 내용을 포괄하고 있으며, 유치원 교육 과정과 중복되는 면이 있으나 더 상세하고 구체적이며 학습량이 많고 그 범위가 넓다.

기본 교육 과정은 심·신의 손상으로 인해 발달 지체가 나타나게 된 학생의 교육을 위해 구성된 것이지만, 어떤 심·신의 손상이 있는 학생이라도 발달 지체가 있는 경우 누구에게나 적용할 수 있다. 즉, 열린 교육 과정 개념을 도입하여 심·신 손상의 종류나 정도, 연령과 배치 상황에 관계 없이 필요한 학생이 사용할 수 있도록 한 것이다.<sup>3)</sup>

교육 현장에서 특히, 발달 장애 학생들을 교육하고 있는 특수학교에서는 대부분 기본 교육 과정을 적용하고 있으며 교과 수업 시 교과서를 많이 활용하고 있다. 그리고 학생들의 발달 수준을 고려하여 편찬된 기본 교육 과정 교과서에는 일반 유·초등학교 교과서 수준의 많은 삽화들로 구성되어 있다.

학생들은 교과서와 거의 수업시간을 같이 하며 그 속에서 지식과 기능도 배우지만 또한 거기서 사상과 가치와 심미감의 안목도 배우게 되고, 그림을 통해서는 상상력과 창조성도 배우게 된다. 이러한 중요성에도 불구하고 우리나라 교과서의 삽화는 표현양식이 다양하지 못하여 일차적인 상황 설명으로 만족하고 있을 뿐이다. 이는 교과서 제작에 있어서 시간, 경비, 일러스트레이터 기용부족 등을 들 수 있다.<sup>4)</sup> 이러한 점에서 교과서에 제시되는 삽화는 엄격한 기준에 의하여 구성되어야 하며 교육력이 극대화될 수 있는 방향으로 그려져야 할 것이다. 이것은 삽화가 학습과제의 성격과 학습자의 특성에 부합하는 방향으로 그려져야 할 것이라는 점을 말한다. 왜

3) 교육부, 특수학교 교육 과정 해설(Ⅱ), 교육부 고시 제1998-11호, p2-3

4) 신선화·장현진, 교과서 삽화의 실태 분석과 개선 방향, 부산교대국어과 교육, 1998, p18

나하면 삽화가 전달하고자 하는 내용이 교육 과정의 목적달성과 부합되지 못하고 학습자의 요구와 능력 수준 그리고 그들의 이해력에 맞는 방식으로 표현되지 못할 때 삽화가 지니는 교육적 효과는 감소될 것이기 때문이다.

그러나 교과서에서 삽화가 갖는 교육적 의의에도 불구하고 삽화에 대한 관심과 연구는 그다지 많지 않은 편이다. 특히 특수학교 교과서에 대한 기존 연구는 교과서 전반에 대한 내용체계 분석 및 이용실태 정도이며 삽화에 대한 연구는 찾아보기가 어렵다.

특수학교 기본 교육 과정 교과서에서 많은 영역을 차지하고 있는 삽화의 교육적 가치를 재인식하고 그 교육적 효과를 증대시키기 위한 방안을 강구함은 매우 필요한 교육적 과제로 여겨진다.

이에 본 연구는 특수학교 기본 교육 과정 사회과 교과서의 삽화 내용을 분석하여 비교해 보고자 한다.

## 2. 연구의 목적 및 문제

본 연구의 목적은 특수학교 기본 교육과정 사회과 교과서의 삽화를 분석하여 학습지도 시 활용도를 높이고, 다음 교육과정에서 교과서를 개선하는데 필요한 기초 자료를 제공하고자 하였으며 이를 위하여 다음과 같은 연구 문제를 설정하였다.

가. 특수학교 기본 교육 과정 사회과 교과서 사회1, 사회2, 사회3의 삽화는 외형상 어떠한 차이점이 있는가?

나. 특수학교 기본 교육 과정 사회과 교과서 사회1, 사회2, 사회3의 삽화는 내용상 어떠한 차이점이 있는가?

### 3. 용어의 정의

본 연구에서는 특수학교 사회과 교과서의 모든 시각자료를 분석함에 있어 ‘사진, 그림, 도해, 만화’ 모두를 ‘삽화’로 분류하고 아래와 같이 정의한다.

#### 가. 사진(photograph)

‘사진’은 카메라로 촬영하여 게재한 삽화를 말한다.

#### 나. 그림(picture)

‘그림’은 좁은 의미로 사용하여 화가가 자연의 모습을 회화적으로 표현한 것으로 한정한다. 자연의 현상, 활동하는 모습 등을 그림으로 표현한 것을 말하며, 실습 방법, 실습 기구의 사용법 등이나 그림에 설명이나 기호 등이 사용된 것이라도 사실적으로 표현된 것은 포함시킨다. 즉, 사진으로 게재할 수 있는 내용인데도 그림으로 표현한 것을 말한다.

#### 다. 도해(illustration)

‘도해’란 그림으로 그려서 풀이하는 것으로서 사실적이라기 보다는 설명적인 것으로 입체의 평면도형적 표현, 입체형이라도 부분절개 등의 인위적 설명상황을 설정한 것 등은 도해로 본다.

#### 라. 만화(cartoon)

‘만화’의 사전적 정의로는 대상의 성격을 과장하거나 변형하여 우스꽝스럽고 명료하게 인생이나 사회를 풍자·비판하는 회화의 한 형식, 또는 익살 풍자 등을 내용으로 한 회화의 총칭으로 과장, 생략, 단순, 경묘(가볍고 기묘한)를 표현의 특징으로 한다.

삽화에 있어서의 만화란 단순한 것으로 표현된 인물의 그림이나 지문과 함께 그려진 인물의 익살스런 그림을 의미한다.

## Ⅱ. 이론적 배경

### 1. 특수학교 기본 교육 과정 사회과의 성격 및 목표

#### 가. 사회과 교육의 성격

학교 교육의 한 교과로서의 사회과는 한 인간이 사회 공동체의 성원으로 서 사회를 살아가기 위한 기본적인 지식과 기능, 가치와 태도를 습득하기 이전에 사회적 존재로서 인간 개인의 자기 이해와 자기 실현을 우선으로 의식하지 않을 수 없다. 다시 말해서 사회만을 대상으로 하는 것이 아니며, 사회를 구성하는 기초로서 인간 개인의 자기 이해와 자기 실현을 중요한 전제로 출발하고 있다. 따라서, 사회과는 여러 형태의 사회에 대한 이해와 적응을 목표로 하는 교과라 할 수 있다.<sup>5)</sup>

특수학교 사회과는 일반학교 사회과와 마찬가지로 민주시민교육 교과로서의 성격을 가지고 있다. 사회에 대한 지식과 기능, 민주사회의 구성원에 대한 지식과 기능, 민주사회의 구성원에 요구되는 가치와 태도를 지닌 민주 시민을 교육하는 교과이다. 그러나 교육대상자의 특성을 감안할 때 민주시민교육은 의식된 동기로서가 결과로서 추구되어야 할 필요성이 있다. 발달지체 학생이라 하여 민주사회의 한 구성원으로서 자질을 등한시해서는 안된다. 발달지체장애 학생이라 하여 민주사회의 한 구성원으로서의 자질

---

5) 이삼숙, 정신지체학교 사회과 교과교육 실태 조사, 대구대학교 특수교육 대학원 석사학위 논문, 2004

을 등한시 할 수 있는 것이 아니지만, 신체적 자립과 같은 개인적 삶이 충실한 것이 될 때 민주시민으로서의 자기 역할도 가능하다는 점을 고려해야 한다. 발달장애학생 사회과 교육은 사회를 위한 개인이 아니라, 개인을 위한 사회란 관점에서 접근할 필요가 있다.

학습요소적 측면에서 사회과는 지식에 관한 요소, 학습방법 및 절차적 요소, 가치·태도에 관한 요소들이 학문적 통합이나 생활주제를 중심으로 통합되어 사회과 교육내용의 체계를 이루고, 학년(수준) 및 단원 내용을 구성함에 있어 학문 및 생활영역이나 지식, 기능, 가치·태도가 통합되도록 구성되어야 한다. 특수학교 사회과 교육과정은 인간 삶의 여러 측면이 통합된 '생활'을 중심으로 내용 영역을 설정하여 통합교육의 실효를 거두고자 하였다. 또한 사회과는 가정·사회와의 긴밀하고 지속적인 연계를 강조하면서, 교육과정의 운영을 통합적으로 운영하되 학생들의 사회생활에 실제적으로 적용 가능한 학습내용의 선정과 조직, 사회적 환경에 대한 학습과 학생의 참여의식을 강조하고 있다.

사회과는 일반적으로 다양한 정보를 활용하여 사회현상에 관한 지식을 발견하고 문제를 해결하는데 필요한 비판적 사고력, 창의적 사고력, 판단 및 의사 결정력 등의 신장을 강조한다. 그러나 이러한 능력들이 바람직한 사회적 삶에 필요한 것이라 하더라도 그것이 학습자의 능력을 넘어 강요되어서는 곤란하며 어디까지나 학습자 개인의 수준과 능력을 고려하는 가운데 추구될 필요가 있다.

개정 사회과 교육과정은 이러한 여러 능력들의 신장을 위하여 다양한 탐구방법을 활용하여 학습자 스스로 학습하는 기회를 제공하고, 흥미와 관심을 고려하여 개개인의 수준에 적합한 경험을 제공하는 효율적인 교수·학습 전략을 지향한다. 그리고 사회과는 시사성과 지역성이 강한 교과이다. 사회과는 가장 민감하게 사회적 변화를 의식하여 그 변화의 방향과 내용을

교육내용에 반영해야 할 선도 교과이다. 본래, 사회과는 직면하고 있는 사회적 상황에 대한 현실 대처적 성격을 가지고 있다.<sup>6)</sup>

이와 같이 사회과는 인간 사회 구성 기초인 개인에서 출발하여 보다 상위의 여러 형태의 사회에 대한 이해와 적응을 추구하며, 궁극적으로는 인간 개인의 보다 나은 사회적 삶을 살아가는 데 도움을 주기 위한 교과이다. 따라서, 사회과는 한 인간이 사회 공동체의 성원으로서 사회를 살아가기 위한 기본적인 지식과 기능, 가치와 태도를 가장 전면에서 습득할 수 있도록 도와주는 역할을 하는 교과라고 할 수 있다.

#### 나. 사회과 교육의 목표

6차 교육과정에는 유치부, 초등부, 중학부, 고등부의 각 부별 교육 목표를 두고, 다시 ‘생활’ 내의 사회과에서 초등부, 중학부, 고등부의 각 부별 교과 목표를 설정하고 있다. 대신 교과 목표와 영역별 목표는 설정되어 있지 않다. 그러나 7차 교육과정에서는 기존의 부별 구분의 기준이 모호하고 유용성이 없다는 점을 고려하여 부별 구분 자체를 삭제하는 대신 I, II, III 단계의 수준별 단계를 설정하였다. 이에 따라 개정된 교육과정은 다음과 같은 특징이 있다.<sup>7)</sup>

첫째, 개정 교육과정에서는 교과 목표를 새로 설정하였다. 교과 목표는 형식상으로 종합 목표와 영역별 목표로 구성되어 있다.

둘째, 현행 교육과정에서는 부별 목표가 설정되어 있으나, 개정 교육과정에서는 현행 교육과정의 부별 구분에 대응하는 I, II, III 단계를 설정하고, 단

6) 류문화, 특수학교 교육과정 내용 탐색과 교육과정 운영상의 문제점과 활용 방안, 특수교육 교육과정 연구 제2집, 2001

7) 류문화, 특수학교 사회과와 초등학교 ‘슬기로운 생활’의 교육과정 내용 구성체제 탐색, 특수교육 교육과정 연구 제1집, 2000

계 내 영역별 목표를 설정하였다.

셋째, 하위 목표로서 학습 과제 목표는 보다 낮은 단계의 단기적 목표로, 보다 구체화·상세화될 필요가 있다.

또한 개정 사회과 교과목표의 종합 목표와 영역별 목표는 다음과 같다.

생활 주변의 사회과 사실과 현상에 대하여 관심과 흥미를 가지고, 생활과 관련된 최소한의 지식과 기능을 익혀, 공동 생활에 참여하는 민주 시민으로서의 자질을 기른다.

① 일상생활에서 자신의 일을 스스로 처리하는 데 필요한 기본 생활 습관과 태도를 가진다.

② 다른 사람과 바람직한 관계를 유지하며 생활할 수 있는 능력을 가진다.

③ 공동 생활에 필요한 예절과 규칙을 알고 이를 실천한다.

④ 직업과 관련된 사회생활 및 경제생활에 자주적이며 적극적인 관심과 태도를 가진다.

개정 사회과 교과 목표의 형식상 특징은 종합 목표와 영역별 목표로 제시된 점과 단계별(기존의 부별) 목표가 아니라 1~3단계까지를 포괄하는 목표로 설정된 점이다. '종합 목표'는 사회과 교육의 궁극적 목적인 민주 시민 양성을 지향점으로 하여 제2차 교육과정을 통하여 달성하려는 중점적인 지식, 기능, 가치·태도 목표를 종합하여 제시한 것이다. 사회과의 목표는 생활주변의 사회적 사실과 현상에 대하여 관심과 흥미를 가지고, 생활과 관련된 최소한의 지식과 기능을 익혀, 공동생활에 참여하는 민주 시민으로서의 자질을 기르는 것에 주안점을 두고 있다. 내용 구성은 개인 생활, 바른 생활, 경제 생활로 각 영역을 3단계별로 지도할 수 있게 되어 있다.

'영역별 목표'는 4항으로 구성되어 있는데 '가'항은 개인의 홀로서기를 중심으로 한 개인 생활 영역 목표이고, '나'항은 타자와의 바람직한 관계 형



성을 중심으로 한 개인 생활 영역 목표이며, ‘다’항은 공동생활에 필요한 예절과 규칙을 알고 실천하는 것을 목표로 한 바른 생활 영역 목표이고, ‘라’항은 직업과 관련된 사회생활 및 경제 생활에 자주적이며 적극적인 관심과 태도를 기른다고 하는 경제생활 영역 목표이다.

7차 교육과정에서는 I, II, III단계 내에 각각 개인 생활, 바른 생활, 경제 생활의 내용 영역을 두면서 단계 내 영역별 목표를 설정하고 있다. 단계 내 영역별 목표는 다음과 같다.

I 단계 영역별 목표	(1) (개인생활) 신변 문제를 스스로 처리한다. (2) (바른생활) 기본적인 예절을 지키며, 이웃 생활에 관심을 가진다. (3) (경제생활) 생활에 필요한 물건을 구입하고, 아껴 쓰는 태도를 가진다.
II 단계 영역별 목표	(1) (개인생활) 신변 문제를 상황에 맞게 해결한다. (2) (바른생활) 예절과 질서를 지키며, 애국 생활의 기초적인 자질을 가진다. (3) (경제생활) 돈의 기능을 이해하여 바르게 사용하고, 자원 재활용에 관심을 가진다.
III 단계 영역별 목표	(1) (개인생활) 사회생활 적응을 위해 기호와 특성에 알맞게 표현할 수 있다. (2) (바른생활) 상황에 알맞게 예절을 지키고, 일상생활에 필요한 기본 질서와 규칙을 지킨다. (3) (경제생활) 직업의 필요성을 인식하고 소비 절약 생활을 스스로 실천해 나갈 수 있다. 단계 내 영역별 목표는 그 목표 수준이 단계에 따라 점차 확대 상향되는 구조로 되어 있다.

각 단계 내 영역별 목표는 그 목표 수준이 점차 확대 상향되는 구조로 되어 있다. 예를 들면, 경제 생활 영역을 보면, I 단계에서는 아주 기초적인 생활에 필요한 물건을 구입하고 아껴 쓰는 태도 가지기를 목표로 하고, II 단계에서는 수준을 약간 상향하여 돈의 기능을 이해하여 바르게 사용하

고 자원 재활용에 관심 가지기를 목표로 하고 있다. 이어 Ⅲ단계에서는 수준을 보다 상향하여 직업의 필요성에 대한 인식과 소비 절약 생활의 실천을 목표로 설정하고 있다.

7차 사회과의 내용은 개인생활, 바른생활, 경제생활의 3개 영역으로 구성되었다. ‘개인생활’은 개인의 자립생활을 위한 기초적인 생활 기능의 습득과 습관화, ‘바른생활’은 기본적인 생활태도나 예절 및 사회규범의 인식과 실행의 습관화, ‘경제생활’은 기초적이고 기본적인 수준의 생활경제 대상에 관한 지식은 물론 경제적 활동과정과 기능을 습득하는데 강조점을 두어 내용을 구성하였다. 그리고 ‘수준별 단계’를 설정하고, 각 단계마다 개인생활, 바른생활, 경제생활의 ‘내용영역’을 배치하되 그 수준을 점차 확대 상향 조정하는 구조로 하였다. 이러한 생활영역의 설정은 환경확대법의 원리를 준용한 것으로, 주제 또는 문제를 중심으로 한 탐구 또는 문제해결 과정을 통한 내용과 방법의 통합, 생활경험과 지식의 통합을 자연스럽게 달성하고자 하는 것이다. 동시에 이러한 구조를 운용하면서 나선형 교육과정의 원리를 원용하여 내용 구성을 단순한 것에서 복잡한 것으로, 구체적인 것에서 추상적인 것으로, 기본적인 것에서 응용적인 것으로 내용을 배열하고 있다.<sup>8)</sup>

이상의 원칙에 의한 사회과 교육 내용 체계를 표로 제시해보면 다음과 같다.

---

8) 류문화, 특수학교 교육과정 내용 탐색과 교육과정 운영상의 문제점과 활용 방안, 특수교육 교육과정 연구 제2집, 2001

<표 1> 특수학교 교육과정의 사회과 내용 체계

구분	I 단계	II 단계	III 단계
개인생활	-신변자립기능 익히기	-신변자립태도 가지기	-자기를 표현하기
바른생활	-기본예절 지키기 -주위환경 이해하기	-바른 예절 알기 -나라 사랑하는 마음 가지기	-사회 질서와 규칙 준수하기 -나라사랑 실천하기
경제생활	-물건 구입하기 -절약 생활 실천	-화폐제도의 이해와 화폐 활용하기 -자원 활용하기	-물건의 생산 및 유통과정 이해하기 -바람직한 소비절약 생활하기

수준별 내용을 단계별로 살펴보면, I 단계 개인생활은 신변문제를 스스로 처리하기 위해서 식사도구의 사용, 화장실 용변, 청결 활동과 다양한 종류의 옷을 입고 벗는 것과 같은 신변 자립 기능 익히기를 내용으로 하고 있다. I 단계 바른생활은 기본적인 예절을 지키며, 이웃 생활에 관심을 가지기 위해 어른과 친구를 구별하며 가족구성원을 알고 호칭을 바르게 사용하며 학교 구성원의 명칭을 바르게 사용하기 위한 기본 예절 지키기와 생활에 필요한 물건을 알고 생활주변 환경과 공공시설의 종류 및 관광서의 구실을 아는 것과 같은 이웃과 고장 생활 알기를 내용으로 하고 있다. I 단계 경제생활은 생활에 필요한 물건을 구입하고, 아껴 쓰는 태도를 갖기 위해 물건을 구입하고 수돗물이나 전기 등을 바르게 사용하는 절약 생활 실천하기를 내용으로 하고 있다.

II 단계 개인생활은 신변 문제를 상황에 맞게 해결하기 위해 식사의 기능과 예절을 익히며 자신의 몸을 청결하게 유지하고 계절에 맞게 옷을 갖추어 입고, 단정한 차림을 하는 내용으로 구성되어 있다. II 단계 바른생활은

애국 생활의 기초적인 자질을 갖기 위해 어른들과 부모에 대한 예의, 학교와 가정에서 자신의 역할과 책임감을 통해 예절과 질서를 지키며, 국경일과 국기, 국화 등 국가의 상징과 국가원수에 대해 알고 예의를 표하며 국가에 대한 감사함을 통한 나라사랑을 포함하고 있다. II단계 경제생활은 화폐 사용과 자원 재활용 실천을 통한 돈의 기능 이해와 자원 재활용에 대한 관심을 내용으로 하고 있다.

III단계 개인생활은 여러 가지 자기표현 행동을 통해 사회적응을 위한 기화와 특성에 맞는 표현을 나타내고 있다. III단계 바른생활은 사회질서와 규칙 지키기, 나라사랑 실천하기를 통해 상황에 알맞은 예절을 지키고, 일상생활에 필요한 기본 질서와 규칙을 지키는 것을 나타내고 있다. III단계 경제생활은 물건의 생산 및 유통과정 이해와 바람직한 소비절약 생활을 통해 직업의 필요성을 인식하고, 소비절약 생활을 스스로 실천해 나가는 것을 명시하고 있다.<sup>9)</sup>

## 2. 삽화의 정의, 기능 및 선정 기준

### 가. 교과서 삽화의 정의

교과서 삽화는 학습자들에게 학습의욕과 이해를 쉽게 유발시킬 수 있는 요소이며 지각과 감각이 직결되는 종합적인 매체가 된다.

교과서를 구성하고 있는 것은 학습자가 배워야 할 교과내용 뿐만 아니라 교과내용을 조직, 배열하고 있는 외적 구조로 글씨체, 재열, 삽화 등이 있

9) 이충수, 특수학교의 제7차 사회과 교육과정과 교과서 내용에 관한 연구, 공주대학교 교육대학원 석사학위논문, 2006

다. 삽화의 일반적인 정의는 ‘서적, 잡지, 신문’ 등에 끼워서 내용, 기사 등의 이해를 빠르게 하며 설명의 구실을 하게 하는 그림이라는 뜻으로 넓은 의미로는 서적이거나 잡지의 표지, 커트, 광고 미술에 포함되기도 하는 한편, 도해, 설명도, 실례, 예증, 끼움그림, 썰기그림 등으로 풀이될 수 있다.<sup>10)</sup>

강영미<sup>11)</sup>는 교과서에 수록된 삽화란 하나의 성분이 아니라 사진, 개략도, 도표, 지도 등을 포괄하는 총칭이라고 하며, 교재의 내용이나 추상적인 사실의 이해를 돕도록 하고 보충적인 설명의 구실을 하는 각종 사진, 그림, 연표, 도표, 지도, 문헌 자료 등을 총칭하는 평면적 시각 자료이다. 때로는 삽화가 본문 그 이상으로 중시되어야 한다. 그것은 삽화가 직접적인 경험의 공급, 사물과 용어의 연합작용, 감상력의 증진 등에 통역과 설명이 필요 없는 보편적인 언어로서의 구실을 하기 때문이다. 그래서 학생들이 읽기에 편리하며 무엇인가 생각하고 느끼도록 하자면 본문의 보완적인 위치를 떠나 훌륭한 자료의 기능과 내용을 제시해야 한다. 물론, 반드시 크고 칼라일 필요는 없지만 글과 관련되고 학습자의 흥미를 유지시킬 수 있어야 한다고 한다. 훌륭한 삽화란 배우고자 하는 내용에 대해 아동이 이해를 더 잘하도록 해야하며 그 밖의 많은 흥미있는 대화가 이루어지도록 하는 것이라고 하였다.

## 나. 교과서 삽화의 교육적 의의와 기능

신윤철<sup>12)</sup>은 ‘교과서의 삽화가 갖추어야 할 조건’에서 삽화의 교육적 의의를 다음과 같이 제시하였다.

10) 최연현, 교육매체로서 삽화의 기능과 가치에 대한 연구, 계명대학교 교육대학원 석사학위논문, 1981

11) 강영미, 초등학교 영어 교과서 삽화 분석, 한국교원대학교 대학원 석사학위논문, 2000

12) 신윤철·임동원, 교과서 삽화가 갖추어야 할 조건, 초등교육연구 제3집, 1993, p5-20

삽화는 서적, 잡지, 신문 등에 끼워 넣은 그림을 뜻한다. 교과서에서의 삽화도 문자와 더불어 교과서에 끼우는 그림이라는 뜻이다. 그런데 교과서에 끼우는 그림에는 두 가지가 있다. 학습 효과를 위한 것과 장식을 위한 것이 그것인데 전자는 본문의 내용을 보다 쉽고 명백하게 전달할 목적으로 꾸며진 그림이며, 후자는 교과서 지면의 빈 공간을 채워 넣거나 장식하기 위하여 제공된 그림이다.

원래 ‘끼워 넣은’이라는 말은 ‘덧붙이기는 했지만 본질의 변화를 일으키지 않는 것’이라는 뜻을 함축하고 있어서 삽화의 본 뜻은 장식적 의미를 지니는 후자에 가깝지만, 교과서의 구성에 있어서 삽화란 대체로 전자의 의미를 가진 것으로 생각되기 때문에, 본 연구에서도 삽화란 모종의 학습 효과를 이끌어 낼 목적으로 의도적으로 그려진 교과서의 그림이란 뜻을 갖는다.

그리고 최근에는 교과서에 실린 그림을 삽화라고 일컫지 않고 일러스트레이션이라는 표현을 쓰는 경우가 더 많은 것 같다. 일러스트레이션이란, 사진, 도표, 그림 등 문자를 제외한 모든 것을 일컫는 말로써 작가가 뚜렷한 의식 하에 개성을 발휘하여 표현한 것들을 가리킨다.

그렇다면 삽화는 일러스트레이션과 같은 것이 아니라 일러스트레이션에 속한 여러 양식 중의 하나로 볼 수 있다. 그리고 삽화는 특수학교 사회과 교과서를 구성하는 가장 대표적인 일러스트레이션의 양식이라고 할 수 있을 것이다.

이와 같은 삽화는 특수학교 사회과의 교과서에서 거의 대부분의 공간을 차지하고 있다. 이와 같이 교과서에서의 삽화의 비율이 높은 이유는 학습 과제의 성격과 학습자의 특성과 무관하지 않다. 물론 이 두 가지 특성은 삽화의 성격과 의의를 따로 규정하는 독립 요인들이 아니라 복합적으로 작용하는 관련 요인들이다. 예컨대, 문자를 통한 개념습득이 어려운 발달지체

장애학생들의 학습자 특성은 주변 환경에 대한 이해와 그것과 관련된 덕목의 체득이라는 학습과제의 성격과 어울려서 교과서에서 삽화를 통한 표현을 강력히 요구하는 것이다.

이와 같은 점을 염두에 두고 교과서에서 삽화가 요구되는 이유인 동시에 삽화가 갖는 교육적 의의로 생각할 수 있을 것들을 정리하면 다음과 같다.

첫째, 학습자 특성과 학습과제의 성격은 교과서에 삽화를 실는 이유를 알려주는 동시에 삽화가 지니는 교육적 가치를 말해 준다. 발달 지체 학생들은 성인뿐만 아니라 고학년의 학생들과 ‘다른 종류의 사고(학습자 특성)’를 한다. 따라서 ‘어떤 아이디어(학습과제의 성격)’를 전달할 때 그들에게 알맞은 다양한 표상 양식들을 동원해야 하며 그 중에서 가장 효과적인 방식의 하나가 그림을 통한 전달 방식이다. 즉, 발달 지체 학생들은 문자를 통한 파지 능력보다 눈과 귀를 통한 파지의 기억력이 우수하다. 따라서 문자 해독 능력이 충분히 발달되지 않은 발달 지체 학생들에게도 그림을 통한 교과내용의 전달은 가능한 것이다.

둘째, 그림이 가지고 있는 특성이 교과서에서 삽화를 실는 이유와 삽화의 교육적 가치를 잘 드러내 준다. 우선 그림은 사람의 감정이나 뜻을 공간적인 조형성을 써서 나타내므로 다른 전달 수단이 지니지 못한 특성을 가진다. 여기에는 다음과 같은 것들이 포함된다.

① 심미적인 아름다움을 통하여 즐거움을 제공한다.

② 심미적인 감각의 개발에 도움이 된다.

③ 전달의 내용과 미적 질감이 결합됨으로써 문자로서 전달할 수 없는 특질을 감지하게 된다. 파지의 측면에서 그림은 문자와 상호보완적 기능을 갖는다. 문자만으로 그 뜻을 제대로 전달하기 어려운 교과 내용도 그림과 결부시키면 내용을 쉽고 명백하게 전달할 수 있다. 기억의 측면에서 그림을 통한 학습은 망각률이 적다. 여기서 그림을 통한 학습이 파지와 기억

이 잘 되는 것은 문자보다 그림이 더 구체적이고 직접적인 경험을 표상해 주기 때문이다. 그리고 그림은 위와 같은 학생들의 개념형성에 도움을 줄 뿐만 아니라 그림이 전달하는 정서적 효과를 통하여 바람직한 성격의 형성에 이바지하며 행동의 표본 양식으로서 행동 변화의 길잡이 역할을 하기도 한다.

④ 그림은 학습자에게 흥미를 불러 일으켜 학습하고자 하는 동기를 강화시킨다.

⑤ 그림은 전달하고자 하는 바를 분명히 하기 위하여 강조, 과장 또는 의도적인 변형을 주는 표현 기법을 사용하여 사진이 지닌 시공적 제약을 극복하는 효과를 갖는다.

#### 다. 교과서 삽화 선정 기준

최연현<sup>13)</sup>에 따르면 교과서 삽화의 선정 기준은 첫째, 필수적이어야 한다. 삽화가 없는 경우 글 내용의 전개가 전혀 이루어지지 못하는 경우이다. 따라서 삽화가 없을 경우 글 내용의 전개는 무의미한 것이 되기 때문에 반드시 글 내용 전개에 있어 삽화가 따라야 하는 경우이다.

둘째, 보충적이어야 한다. 이 보충 삽화는 글 내용만으로 심상을 떠올려 내용을 이해하기 힘들기 때문에 글 내용에 관한 삽화를 보충적으로 제시해 주거나 글 내용을 이해하기 쉽도록 삽화를 구성해 주는 경우이다. 또, 삽화를 제시하지 않았을 경우 글 내용에 대한 학생들의 생각이 천차만별로 부정확한 방향으로 다양하게 이루어지기 때문에 미리 통일된 정확한 자료를 시각적으로 제시하는 경우이다. 이 보충적 삽화는 글 내용을 심화시킬 수

---

13) 최연현, 교육매체로서 삽화의 기능과 가치에 대한 연구, 계명대학교 교육대학원 석사학위논문, 1981



있다.

셋째, 흥미 유발적이어야 한다. 교과서의 내용이 흥미롭지 않은 경우 학생들은 글 보다 삽화에 먼저 눈을 돌린다. 따라서 글 내용에는 구체적으로 언급이 없지만 글 내용 전체로 볼 때 전달하고자 하는 내용 목표를 상기시킬 수 있는 삽화를 제시하여 학생들로 하여금 이 삽화에 주목하게 하고 이를 바탕으로 하여 자연스럽게 교과서 글 내용을 짐작하게 하거나, 또는 그들의 시선을 삽화에서 글 내용으로 옮겨가게 할 수 있는 삽화가 선정되어야 한다.

넷째, 내용을 대체해야 한다. 교과 글 내용으로 다루면 설명하기가 복잡하여 그 양이 매우 방대해지거나 또는 내용을 쉽게 전달하기 위해 글 내용을 만화나, 또는 설명을 첨부한 그림 등의 삽화로 대체하는 경우이다. 따라서 글 내용에는 전혀 다루고 있지 않지만 삽화 자체가 글 내용으로 대체되어 삽화가 글 내용의 일부를 구성하게 된다. 교과서 삽화 선정에 이 4가지가 가장 중요한 요소라고 말할 수 있으며 이러한 기준의 틀로 교과서 삽화를 선정하면서 인물, 사진, 그림, 도표 등등에 맞는 하부 선정 기준을 정해 구체적으로 삽화를 선정해야 할 것이다.

## 라. 삽화 분석 기준

권명광<sup>14)</sup>은 삽화의 분석 기준을 기능, 표현 유형, 그림의 색채 및 색도별로 분류하여 <표 2>와 같이 제시하였다.

---

14) 권명광, 교과서 그림에 대한 시각 디자인 측면의 연구, 교과서 연구 제14호, 한국 2중 교과서 협회, 1992

<표 2> 권명광의 삽화 분석 기준

분석 요소	분석 항목	
교과서 그림의 기능별 현황 분석	필 수 적 인 기 능	<ul style="list-style-type: none"> <li>· 동작, 절차, 과정의 예시</li> <li>· 학습 재료의 생김새나 구조 묘사</li> <li>· 학습 재료의 구조, 학습(실험) 절차 및 과정을 동시에 묘사</li> <li>· 기호 조작 원리의 설명</li> <li>· 동작, 절차 과정과 실험 상황이 동시에 묘사</li> <li>· 각종 플로 차트(flow chart)나 위계도, 그래프 등</li> </ul>
	보 조 적 인 기 능	<ul style="list-style-type: none"> <li>· 배경과 상황의 묘사</li> <li>· 가상적인 대상이나 장면의 묘사</li> <li>· 사실감이나 현장감을 높이기 위한 인물, 사물, 사건의 그림 및 사진</li> </ul>
	장 식 적 인 기 능	<ul style="list-style-type: none"> <li>· 표지와 목차</li> <li>· 단원의 첫머리</li> </ul>
교과서 그림의 표현 유형별 현황 분석	<ul style="list-style-type: none"> <li style="width: 50%;">· 구상적 표현</li> <li style="width: 50%;">· 반 구상적 표현</li> <li style="width: 50%;">· 도해적 표현</li> <li style="width: 50%;">· 환상적 표현</li> <li style="width: 100%;">· 사진에 의한 표현</li> </ul>	
교과서 그림의 색채 및 색도별 현황 분석	<ul style="list-style-type: none"> <li>· 색채 이론</li> <li>· 색도 사용 기준</li> <li>· 색도 사용 적합성 평가 기준</li> </ul>	

박시현<sup>15)</sup>은 삽화의 분석 기준을 삽화의 외형적 형식적 측면과 내용적 측면으로 나누어 <표3>과 같이 제시하였다.

**<표3> 박시현의 삽화 분석 기준**

구분	분석 항목
삽화의 외형적 형식적 측면	· 삽화의 수 · 삽화의 부분 확대 수 · 삽화의 여백 활용 수 · 삽화의 면적 · 양면 걸친 삽화 수 · 삽화의 종류 · 삽화 중 사진의 모양 · 삽화 중 사진의 선명도
삽화의 내용적 측면	· 삽화 인물의 성별 주연 분포 · 삽화의 역할 · 삽화 중 사진의 소재 · 실험, 관찰 안내 삽화의 제시 방법 · 사진 인물의 표정

우종욱<sup>16)</sup>은 교과서 삽화의 분석 기준을 크게 삽화의 외형적 형태와 내용으로 나누어 대체적으로 단계별로 평정하여 <표 4>와 같이 분석하였다.

**<표 4> 우종욱의 삽화 분석 기준**

구분	분석 내용	분석 항목
삽화의 외형적 형태	a. 삽화 크기 b. 선명도	· 교과서 크기의 1/2, 1/3, 1/4, 1/6, 1/8, 1/16 등으로 구분 · 불분명에서 매우 선명의 5단계 평정
삽화의 내용	a. 내용 일치도 평가 b. 삽화의 역할 평가 c. 인물의 성별 분포 d. 삽화의 종합 평가	· 핵심 내용 표현에서 내용과 무관의 5단계 평정 · 동기 유발, 실험 안내, 자료 제공, 실험 결과 제시의 4개 항목 분류 · 남, 여, 중성으로 구분 · 색의 계절감, 눈에 주는 피로감, 정서적 혐오감 등을 고려한 5단계 평정

15) 박시현, 한·일 국민학교 자연과 교과서 삽화 비교 연구, 한국교원대학교 대학원 석사 학위논문, 1993

16) 우종욱, 국민학교 자연 교과서 개발 체제 분석 및 평가 연구, 한국교원대학교 대학원, 1991

삽화의 기능과 관련하여 우종욱<sup>17)</sup>, 박시현<sup>18)</sup>등은 삽화의 역할을 <표 5>와 같이 4가지 유형으로 구분하였다.

**<표 5> 우종욱 등이 사용한 삽화의 역할에 대한 평가표**

유형	판단기준
1) 동기유발	삽화의 중요한 역할 중의 하나로서, 수업 목표를 일목요연하게 그리고 짧은 시간에 제시하는 데 있어서 삽화는 매우 효과적이다. 삽화가 학습할 내용의 도입, 수업활동에 대한 흥미 유발 목적으로 제시되는 경우이다.
2) 실험안내	초등학교 ‘과학학습’은 대부분 학생들의 직접 활동에 의존한다. 실험의 모든 순서와 필요한 모든 자료를 문장으로 제시하는 것은 매우 비능률적이다. 특히 초등학교 수준에서는 그림으로 제시하는 것이 의사소통에 더욱 효과적이라고 말할 수 있다. 실험자료 제시와 실험 방법에 대한 안내적인 성격이 있는 삽화를 이 분류로 규정하였다.
3) 자료제공	자료제공은 실험에 필요한 자료를 그림으로 제시하는 경우가 아니라 그 그림 자체가 학습활동 자료로 사용되는 경우를 의미한다. 예컨대, 교과서에 사진으로 제시하고 그 사진 자료를 사용하여 학습을 하는 경우가 이에 해당한다.
4) 실험결과 제시	실험, 관찰, 수집 등의 활동 결과가 제시되는 경우로서 그렇게 바람직한 경우는 아니나 불가피한 경우가 있을 수 있다. 예컨대, 학생들이 직접 실험하기는 곤란한 내용인 경우에는 실험 결과를 제시해 보여 줄 필요도 있다.

17) 우종욱, 국민학교 자연 교과서 개발 체제 분석 및 평가 연구, 한국교원대학교 대학원, 1991

18) 박시현, 한·일 국민학교 자연과 교과서 삽화 비교 연구, 한국교원대학교 대학원 석사학위논문, 1993

김재복<sup>19)</sup>은 교과서 삽화의 기능을 “교과서에 수록된 각종 그림이나 도표, 사진 등은 교과서의 목적이나 내용을 직, 간접적으로 설명해 주면서 문자언어가 가지고 있는 추상적인 내용을 좀 더 명확하게 시각적으로 이해할 수 있도록 하는 기능을 수행한다.

학습내용의 전달 측면에서 보면 그림은 본문 내용에 비추어 볼 때, 반드시 필요한 ‘필수적인 기능’, 측면과 글만으로도 내용 전달이 가능하나 그림을 사용함으로써 이해를 보다 쉽게 할 수 있는 ‘보조적 기능’, 그리고 학습내용과는 관련 없이 동기유발이나 장식적인 목적으로 사용되는 ‘장식적인 기능’으로 구분되어 진다.”로 밝히고 있다.

### 3. 선행 연구

특수학교 교과서 삽화를 분석한 연구들은 거의 없으나 초등학교 자연 교과서, 실과 교과서, 실과 교과서를 분석한 연구들을 살펴볼 수 있었다.

오영오<sup>20)</sup>는 다양한 표현기법을 사용한 삽화가 아동의 교과 이해에 도움을 주고 친근감을 더해줄 것이라고 밝혔다.

최성희<sup>21)</sup>는 삽화와 교과내용과의 관련성, 삽화의 표현형식, 삽화의 Caption 및 지시, 배치와 크기, 그리고 삽화의 역동성 등을 분석한 후, 바람직한 삽화 제작을 위해 전문적인 삽화 제작자와 교과서의 내용을 집필한 저자, 학습과제에 맞게 올바른 삽화를 선택하고 분석할 수 있는 기능을 갖

19) 김재복, 교과서 체제 개선 연구, 한국교육과정 연구회, 1987

20) 오영오, 국민학교 교과서 일러스트레이션의 교육적 효과에 관한 연구, 영남대학교 교육대학원, 1985

21) 최성희, 국민학교 교과서 삽화의 기능에 관한 조사연구, 이화여자대학교 대학원 석사학위논문, 1987

춘 전문인, 교육공학자들을 주축으로 하는 행정기구 마련을 제안하였다.

박시현<sup>22)</sup>은 한국 교과서는 흥미유발에 적합하지 않기 때문에 적극적인 흥미유발 전략이 요구 된다고 밝히고, 삽화의 개발을 위하여 삽화 전문가의 육성이 필요하며 교과서 삽화개발에 더 많은 경제적인 투자가 있어야 한다고 결론짓고 있다.

박순경<sup>23)</sup>은 교과서 개발에 있어서의 자율 재량권 확대, 교과서 개방 정책의 일환으로써 적절한 범위의 자유경쟁 체제 도입, 교과서에 관한 인식의 변환 즉, 교육과정에 제시되는 경험과 내용을 전달하기 위한 교재라기 보다는 학습재 및 활동재라는 개방적인 시각으로의 전환을 제시하였다.

권영길<sup>24)</sup>은 6차와 7차 초등학교 3학년 1, 2학기 과학 교과서를 연구대상으로 삽화를 비교 분석하여, 단위 시간에 지도해야 할 평균 삽화수와 쪽수당 삽화수가 6차에 비해 2배 이상 많아진 7차의 경우 교사의 삽화 지도에 대한 연수가 필요하다는 결론을 내렸다.

안정희<sup>25)</sup>는 삽화의 종류에 있어서 사진의 비율이 여전히 높으므로 초등학생의 인지발달을 고려하여 좀 더 다양한 삽화가 게재될 수 있는 방안을 모색하고 삽화의 역할에 있어서 초등학생의 사고를 제한할 수 있는 삽화보다는 수업 활동에 대한 흥미를 유도할 수 있는 동기 유발 역할의 삽화를 확대할 것을 제안하였다.

김응교<sup>26)</sup>는 학습자들의 관심이나 흥미를 유발할 수 있는 자료가 되기 위

---

22) 박시현, 한·일 국민학교 자연과 교과서 삽화 비교 연구, 한국교원대학교 대학원 석사학위논문, 1993

23) 박순경, 초등 저학년 통합 교과서의 삽화 제시 방식에 대한 비교 분석, 인간 발달 연구 제25집, 1997, p53-70

24) 권영길, 제6차와 제7차 교육과정에서 초등학교 과학 교과서의 삽화 비교 분석, 광주교육대학교 석사학위논문, 2002

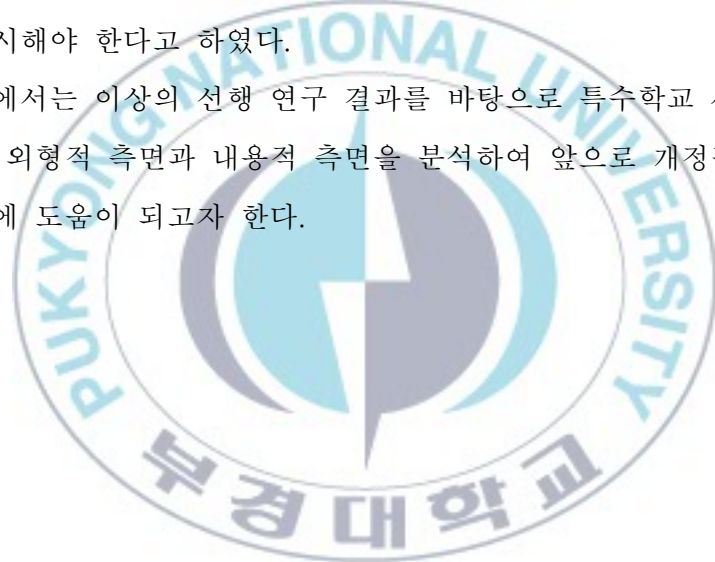
25) 안정희, 한·일 초등학교 과학 교과서 삽화 비교 연구, 부산교육대학교 석사학위논문, 2003

26) 김응교, 제7차 초등 사회과 교과서에 나타난 사진 자료 분석을 통한 문제점 및 개선 방안, 부산교육대학교 석사학위논문, 2004

해서는 학습자 중심의 교육과정이나 교과서를 구성하고 학생들이 직접적으로 쉽게 접할 수 있는 모습이나 학생들의 풍부한 간접 경험을 가능하게 하는 사진들이 제시되어야 한다고 밝혔다.

이충수<sup>27)</sup>는 특수학교 사회과는 학습자의 특성을 고려하여 교육내용 선정에 있어 학습자의 심리적 측면을 중시해야 할 필요가 있고, 제7차 특수학교 사회과 교육과정의 교과내용인 개인생활, 가정생활, 학교생활, 사회생활, 경제생활, 여가생활 등의 영역이 주제별, 제재간 통합 운영되어야 하며 사회과 교과서에는 사회적 문제와 쟁점에 대하여 보다 현실적이고 구체적인 내용을 제시해야 한다고 하였다.

본 연구에서는 이상의 선행 연구 결과를 바탕으로 특수학교 사회과 교과서 삽화의 외형적 측면과 내용적 측면을 분석하여 앞으로 개정될 교과서의 삽화 개발에 도움이 되고자 한다.



---

27) 이충수, 특수학교의 제7차 사회과 교육과정과 교과서 내용 분석에 관한 연구, 공주대학교 교육대학원 석사학위논문, 2006

### Ⅲ. 연구 절차 및 방법

#### 1. 연구 절차

분석 대상 설정 → 분석 준거 개발(선행 연구를 바탕으로 초안 작성, 분석틀에 대한 타당성 검토, 분석 항목 작성) → 분석 실시 → 분석 결과 검토

#### 2. 연구 대상의 선정

특수학교 사회과 교과서 사회1, 사회2, 사회3 총 3권을 연구의 대상으로 선정한다.

#### 3. 분석틀

현재까지 특수학교 사회과 교과서 삽화를 체계적으로 분석한 연구가 없었으므로 본 연구에서는 타 교과에서 삽화를 분석한 선행 연구의 분석 기준을 토대로 <표 6>과 같이 새로운 분석 기준을 마련하여 삽화를 분석하고 영역별로 종합하여 백분율을 구하고 그 내용을 비교 분석한다.



<표 6> 특수학교 사회과 교과서 삽화 분석 기준

구분	분석 항목	분석을 위한 판단 기준
삽화의 외형적 측면	1) 삽화의 수	삽화 수
	2) 삽화의 크기	① 양면 ② ½면 ③ ⅓면 ④ ¼면 ⑤ ¼미만
	3) 삽화의 종류	① 사진 ② 그림 ③ 만화 ④ 도해 ⑤ 기타
	4) 삽화 중 사진의 모양	① 사각형 ② 원형 ③ 배경생략 ④ 기타
삽화의 내용적 측면	1) 삽화의 역할	① 동기유발 ② 자료제공 ③ 활동안내 ④ 활동결과제시
	2) 삽화의 적합성	① 필수적 기능 ② 보조적 기능 ③ 장식적 기능
	3) 내용과의 일치도	① 매우 낮음 ② 낮음 ③ 높음 ④ 매우 높음
	4) 인물의 성별 분포	① 남 ② 여 ③ 남·여
	5) 등장 인물의 표정	① 긴장된 표정 ② 무표정 ③ 밝은 표정

<표 7> 특수학교 사회과 교과서 외형 및 내용 분석틀

구분	쪽 수	외형적 측면													내용적 측면																								
		삽화의 크기				삽화의 종류				사진의 모양					역할	적합성			내용과의 일치도		성별 분포		인물의 표정																
		양면	1면	1/2면	1/4면	3/4면	사진	그림	만화	도해	사각형	원형	배경생략	기타		동기유발	자료제공	활동안내	활동결과제시	필수적기능	보조적기능	장식적기능	매우낮음	낮음	높음	매우높음	남	여	긴장된표정	무표정	밝은표정								
사회1																																							
계																																							
비율																																							
사회2																																							
계																																							
비율																																							
사회3																																							
계																																							
비율																																							

## IV. 결과 및 고찰

### 1. 삽화의 외형적 측면

#### 가. 삽화의 수

특수학교 사회과 교과서의 삽화 수를 분석한 결과는 <표 8>과 같다.

사회1 교과서는 총 19개 단원으로 구성되어 있고 각 단원은 58개의 학습 활동으로 구성되어 있다. 사회2 교과서는 총 25개 단원으로 구성되어 있고, 각 단원의 세부 항목은 67개의 학습활동으로 구성되어 있다. 사회3 교과서는 총 21개의 단원으로 구성되어 있고, 66개의 세부 학습활동으로 구성되어 있다.

전체 삽화 수는 사회1은 723개, 사회2는 860개, 사회3은 1134개이며 쪽수 당 평균 삽화 수는 사회1은 2.9개, 사회2는 3.5개, 사회3은 3.8개로 구성되어 있다. 분석 결과 교과서의 여백이 거의 없이 삽화로 채워져 있었고, 이를 효과적으로 수업에 활용하기 위해서는 삽화에 대한 교사의 구체적이고 체계적인 연구가 필요할 것이다.

<표 8> 삽화의 수

구분	전체쪽수	단원 수	학습활동 수	삽화 수	쪽당 평균삽화수
사회1	247	19	58	723	2.9
사회2	245	25	67	860	3.5
사회3	300	21	66	1134	3.8

## 나. 삽화의 크기

삽화의 크기는 <표 9>, <그림 1>과 같이 사회1에서는 양면 삽화(2.3%)와 1/3면(3.2%) 삽화가 가장 낮은 비중을 차지하며, 1/4면(32.8%)과 1/4면 미만 크기(43.8%)의 삽화가 높은 비중을 차지하고 있다.

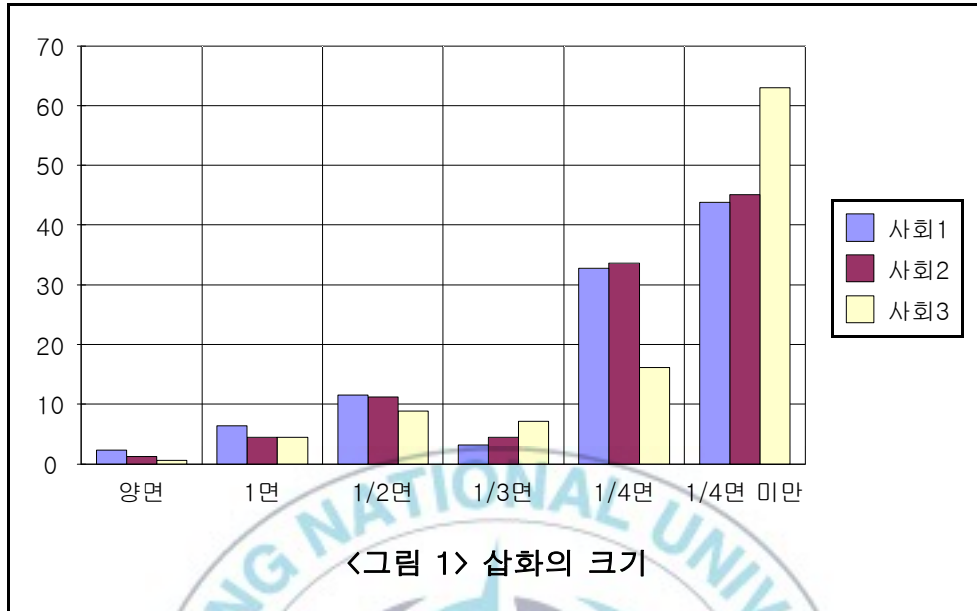
사회2에서는 양면 삽화(1.2%)와 1/3면(4.4%), 1/2면(4.5%) 크기 삽화의 비중이 낮고, 1/4면(44.6%)과 1/4면 미만(45.1%) 삽화의 비중이 높다.

사회3에서는 양면(0.6%), 1면(4.4%), 1/3면(7.1%), 1/2면(8.8%) 삽화의 비중이 낮고, 1/4면은 16.1%로 사회1과 사회2 교과서보다 낮은 반면 1/4면 미만의 삽화가 63%로 가장 높은 비중을 차지하고 있었다. 이는 구체적인 자료를 제시하기 위해 부가적으로 표현된 삽화의 비율이 늘었기 때문이다.

사회1, 사회2, 사회3 교과서 모두 1/4면과 1/4면 미만 크기의 삽화가 가장 많은 비중을 차지하고 있다.

<표 9> 삽화의 크기

구분		양면	1면	1/2면	1/3면	1/4면	1/4면 미만	계
사회1	삽화 수(개)	17	46	83	23	237	317	723
	비율(%)	2.3	6.4	11.5	3.2	32.8	43.8	100
사회2	삽화 수(개)	10	39	96	38	289	388	860
	비율(%)	1.2	4.5	11.2	4.4	33.6	45.1	100
사회3	삽화 수(개)	7	50	100	80	183	714	1,134
	비율(%)	0.6	4.4	8.8	7.1	16.1	63	100



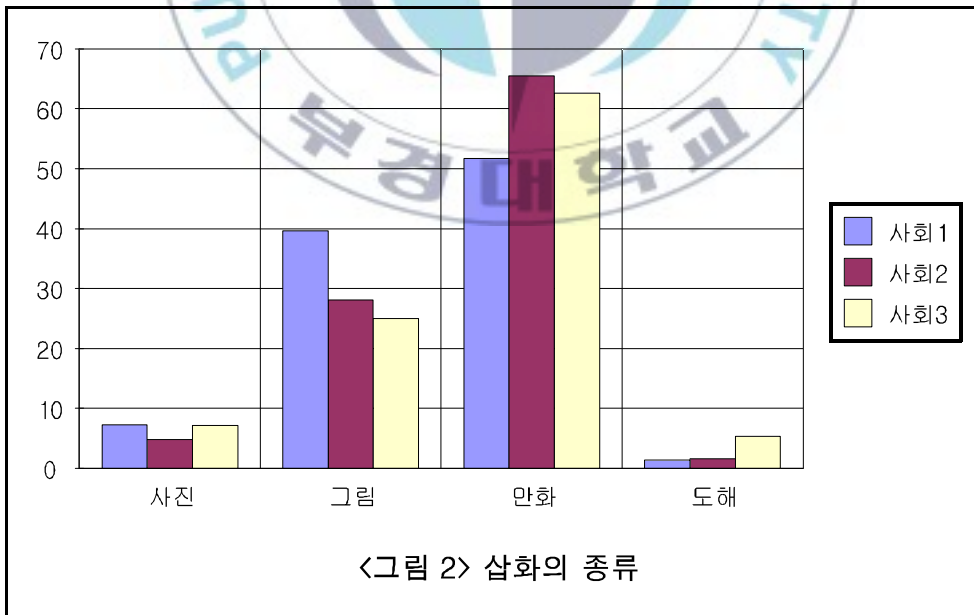
#### 다. 삽화의 종류

삽화의 종류는 <표 10>, <그림 2>와 같이 전체적으로 만화와 그림의 비중이 가장 높았다. 이것은 만화로 된 삽화가 학생에게 친밀감을 줄 뿐만 아니라, 장애 학생의 발달 단계를 고려하여 복잡한 내용을 체계적으로 이해시키기 위한 교과서의 구성임을 알 수 있다.

그러나 사회1, 사회2, 사회3 교과서 모두 전체 삽화 중 사진이 차지하고 있는 비율이 낮음을 볼 수 있다. B. Myatte & J. M. Carter는 유치원에서 고등학교에 이르기까지 여러 단계에서 380명의 학습자에게 삽화의 선호도를 조사한 결과, 아동과 청소년 모두 사진을 가장 좋아한다는 결론을 내렸다는 것에서 학습자는 선그림(line picture)과 같은 덜 실제적인 형태보다는 사진이나 자세한 표현의 삽화를 더 좋아하는 것 같으므로 사진의 비율이 더 높아져야 할 것이다.

<표 10> 삽화의 종류

구분		사진	그림	만화	도해	계
사회1	삽화 수(개)	53	286	374	10	723
	비율(%)	7.3	39.6	51.7	1.4	100
사회2	삽화 수(개)	41	242	563	14	860
	비율(%)	4.8	28.1	65.5	1.6	100
사회3	삽화 수(개)	80	284	710	60	1,134
	비율(%)	7.1	25	62.6	5.3	100



## 라. 삽화 중 사진의 모양

삽화 중 사진의 모양은 <표 11>과 같이 사회1 교과서에서는 원형(75.5%)으로 된 사진 형태가 가장 많았고, 사각형으로 된 사진 형태는 20.7%, 배경이 생략된 사진은 3.8%를 차지하고 있다.

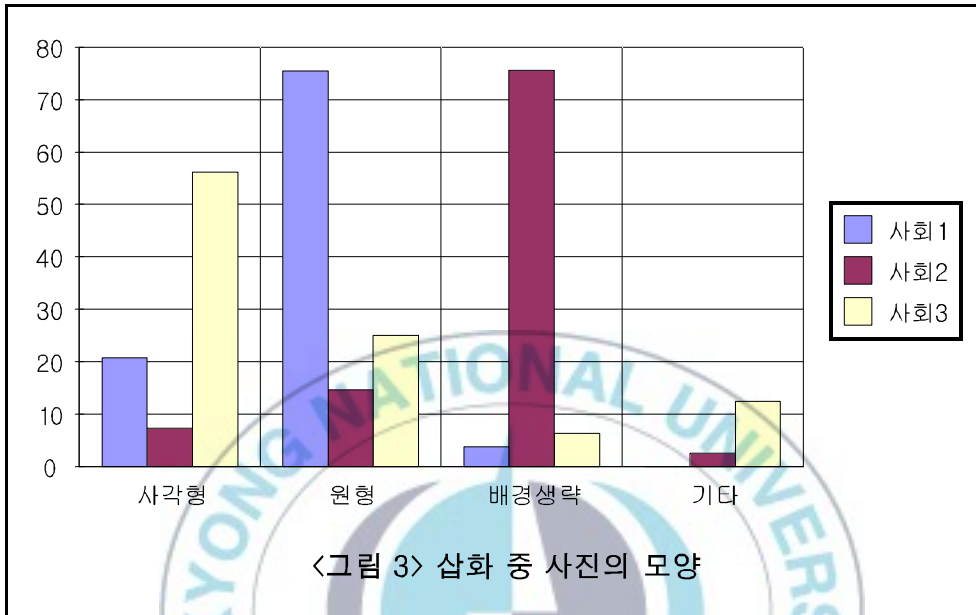
사회2 교과서에서는 배경이 생략된 사진이 75.6%로 가장 많았고, 원형으로 된 사진이 14.6%, 사각형 형태의 사진은 7.3%, 기타 형태는 2.5%를 차지하고 있다.

사회3 교과서에서는 사각형으로 된 사진이 56.2%, 원형으로 된 사진은 25%, 기타 형태의 사진이 12.5%, 배경이 생략된 사진이 6.3%를 차지하고 있다. 기타 형태의 사진은 학습 내용과는 크게 상관없이 교과서의 배경을 장식하고 있다.

배경이 생략된 사진은 학습 과제와 매우 관련이 높은 실물 자료들로, 배경을 생략하고 핵심이 되는 사진만 나타냄으로써 학습 활동에 활용 할 수 있도록 구성되어 있다.

<표 11> 삽화 중 사진의 모양

구분		사각형	원형	배경생략	기타	계
사회1	삽화 수(개)	11	40	2	0	53
	비율(%)	20.7	75.5	3.8	0	100
사회2	삽화 수(개)	3	6	31	1	41
	비율(%)	7.3	14.6	75.6	2.5	100
사회3	삽화 수(개)	45	20	5	10	80
	비율(%)	56.2	25	6.3	12.5	100



## 2. 삽화의 내용적 측면

### 가. 삽화의 역할

삽화의 역할은 <표 12>, <그림 4>와 같이 사회1, 사회2, 사회3 교과서 모두 삽화 자체가 학습활동 자료로 사용되는 자료 제공의 역할이 가장 많았고, 학습활동 제시와 학습 방법에 대한 안내적인 성격이 있는 활동 안내 역할의 삽화가 두 번째로 높은 비중을 차지하고 있고, 동기유발 역할의 삽화와 활동 결과가 제시되어 나타나는 삽화가 비슷한 비율을 차지하고 있다.

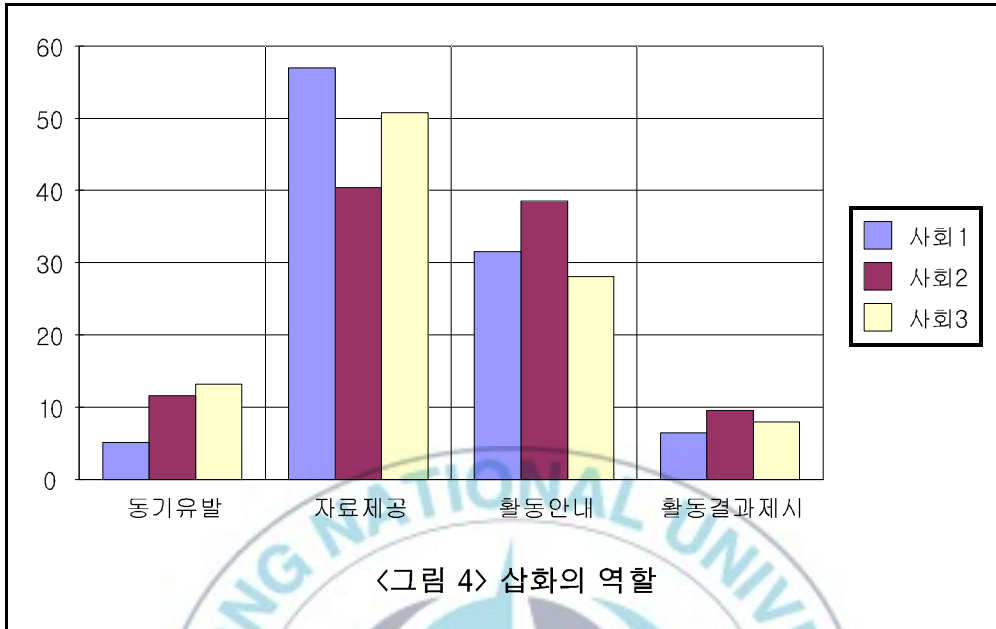


교과서 자체가 학습의 장이 될 수 있는 자료 제공 역할의 삽화가 많은 것은 바람직하며 발달 장애 학생들의 지적 능력을 고려하여 학습 활동을 알려주고 활동 순서를 구체적으로 제시하는 활동 안내의 삽화가 자료 제공 역할의 삽화 다음으로 높은 비율을 차지하고 있는데 활동 안내 역할의 삽화와 활동 결과를 제시해주는 삽화의 구분이 애매모호하며, 활동 결과를 제시해주는 삽화의 비율을 줄이고 활동 안내 역할의 삽화 이후에 학생 스스로 그 학습 결과를 기록하거나 표현 할 수 있는 포트폴리오 성격의 공간을 확보해 놓는 것이 좋을 것 같다.

그리고 학습의 효과에 있어서 동기유발의 중요성은 아무리 강조해도 지나침이 없는 만큼, 삽화가 차지하는 동기유발적인 역할을 좀 더 늘렸으면 한다.

**<표 12> 삽화의 역할**

구분		동기유발	자료제공	활동안내	활동결과 제시	계
사회1	삽화 수(개)	37	412	228	46	723
	비율(%)	5.1	57	31.5	6.4	100
사회2	삽화 수(개)	100	347	331	82	860
	비율(%)	11.6	40.4	38.5	9.5	100
사회3	삽화 수(개)	150	576	319	89	1,134
	비율(%)	13.2	50.8	28.1	7.9	100



#### 나. 삽화의 적합성

삽화의 적합성을 알아보기 위해 <표 13>과 같이 삽화를 필수적 기능, 보조적 기능, 장식적 기능에 따라 분류하였다.

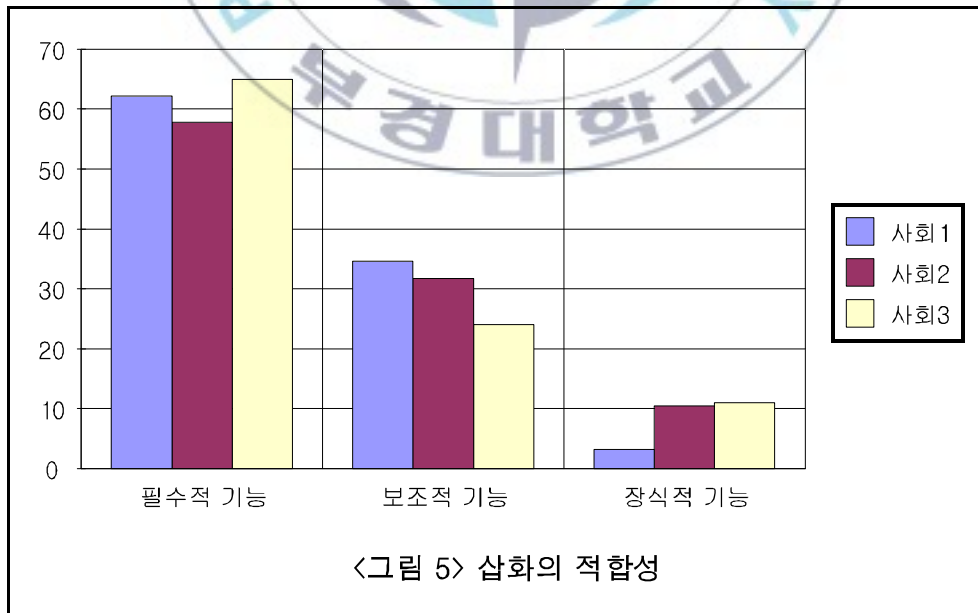
<그림 5>에서 보면 말이나 글로서는 설명하기 어려운 절차, 과정을 구체적으로 예시하거나, 생김새나 구조들을 설명하기 위한 삽화, 과정보다 학습활동의 재료나 상황을 설명하기 위한 삽화, 그림이나 도표를 통하여 학습 내용을 정리 요약하기 위한 기능 등 학습 자료의 일부로서 반드시 필요한 ‘필수적인 기능’이 사회1, 사회2, 사회3 교과서에서 모두 가장 높게 나타났다. 글의 내용을 통합하거나 문제의 배경을 이해할 수 있도록 해 주는 기능의 삽화, 주제 및 주요 생각들이 명료하게 나타내고 실물의 상대적 크기를 바르게 전하고 있는 삽화 등 글만으로도 내용 전달이 충분히 될 수 있으나 사실감이나 현장감을 높이고 이해를 좀 더 쉽게 해주는 ‘보조적 기

능'이 두 번째로 높은 비율을 나타내고 있다.

교과서를 꾸미는 기능으로 학습내용과 직접적인 관련이 없지만 동기유발이나 교과서에 대한 친근감과 지속된 독서로 인한 피로감을 해소해 주는 등 장식적 목적으로 사용되는 '장식적 기능'의 삽화가 가장 낮은 비율을 차지하고 있다.

<표 13> 삽화의 적합성

구분		필수적 기능	보조적 기능	장식적 기능	계
사회1	삽화 수(개)	450	250	23	723
	비율(%)	62.2	34.6	3.2	100
사회2	삽화 수(개)	497	273	90	860
	비율(%)	57.8	31.7	10.5	100
사회3	삽화 수(개)	736	273	125	1,134
	비율(%)	65	24	11	100



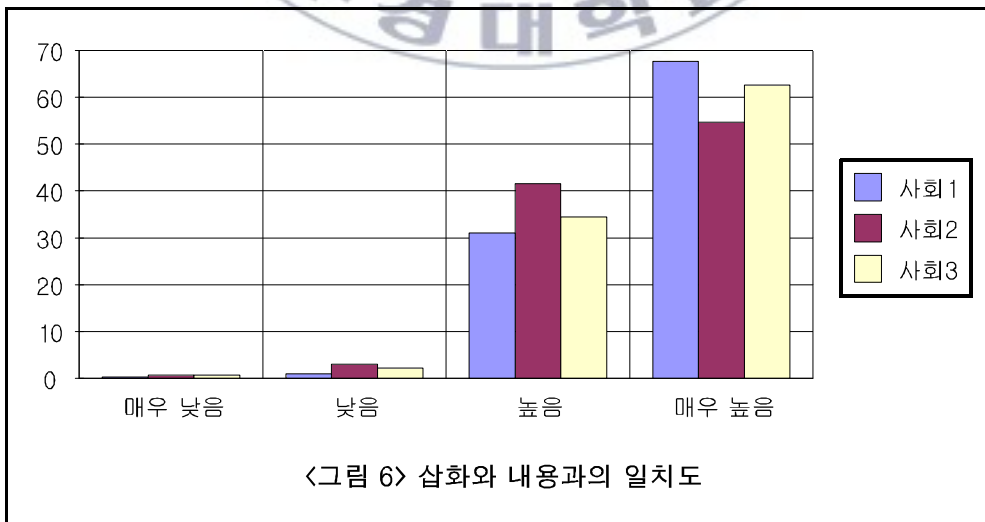
#### 다. 삽화와 내용과의 일치도

사회과 교과서 삽화와 내용과의 일치를 살펴보면 <표 14>, <그림 6>과 같다. 사회1, 사회2, 사회3 교과서 모두 삽화와 내용과의 일치도는 매우 높았고, 내용과는 상관이 없지만 장식적인 기능으로 실린 삽화와, 삽화와 내용과의 연관성을 이해하기에 좀 애매한 삽화가 실려 있기도 하였다.

교과서의 삽화 선정 시 모든 삽화가 내용과 일치할 수 있도록 하여 학습 효과를 높이도록 해야 할 것이다.

<표 14> 삽화와 내용과의 일치도

구분		매우 낮음	낮음	높음	매우 높음	계
사회1	삽화 수(개)	2	7	225	489	723
	비율(%)	0.3	1	31.1	67.6	100
사회2	삽화 수(개)	6	26	358	470	860
	비율(%)	0.7	3	41.6	54.7	100
사회3	삽화 수(개)	8	25	391	710	1,134
	비율(%)	0.7	2.2	34.5	62.6	100



## 라. 삽화 인물의 성별에 따른 분석

### (1) 삽화에 나타난 성별의 주연 분포

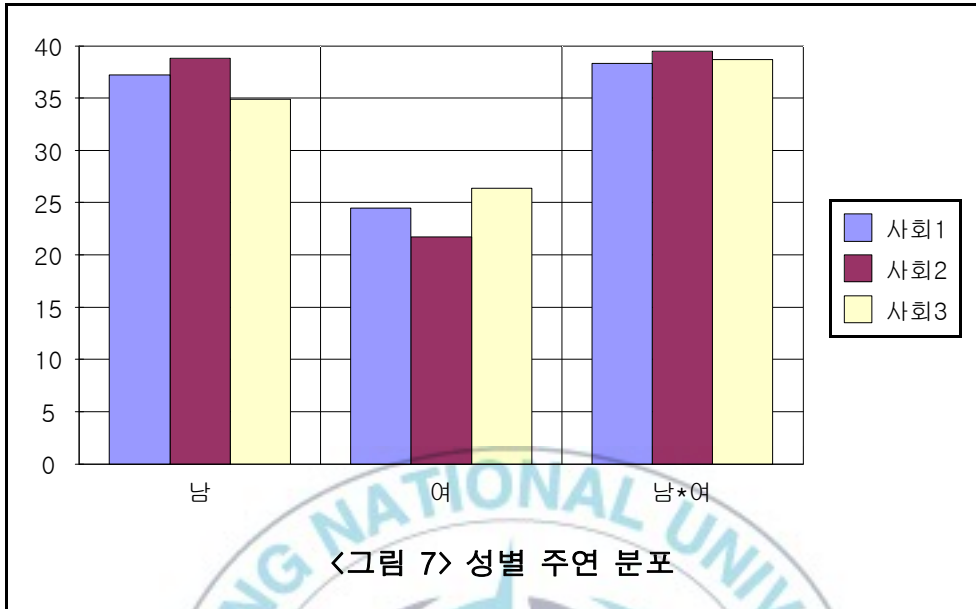
사회과 교과서 삽화에 나타난 성별 주연 분포를 살펴보면 <표 15>, <그림 7>과 같다.

전체적으로 사회1, 사회2, 사회3 교과서 삽화에 나타난 인물의 성별 분포는 비슷하였고, 남주연과 남·여 주연은 비율이 비슷하나, 여주연은 그보다 낮은 비율을 차지하고 있다.

지역사회 공공 시설 이용 관련 단위이나 지역 사회의 사람들이 하는 일을 관찰하여 직업의 종류를 알아보는 단위에서는 여주연보다 남주연 중심의 삽화가 확실히 많았고 손님 대접하기 관련 단위에서는 여주연의 삽화가 많았다. 지금처럼 남녀 직업의 구분이 모호해지고 성역할의 경계가 무너지고 있는 시대에 맞게 이와 관련된 삽화의 주연 인물 성별에 대해서 개선될 필요가 있다.

<표 15> 삽화에 나타난 성별의 주연 분포

구분		남	여	남·여	계
사회1	삽화 수(개)	138	91	142	371
	비율(%)	37.2	24.5	38.3	100
사회2	삽화 수(개)	218	122	222	562
	비율(%)	38.8	21.7	39.5	100
사회3	삽화 수(개)	248	188	275	711
	비율(%)	34.9	26.4	38.7	100



## (2) 삽화 속 등장 인물의 표정

삽화 속에 등장하는 인물의 표정을 살펴보면 <표 16>, <그림 8>과 같다.

사회1 교과서의 삽화 속 등장 인물의 표정은 밝은 표정이 70.2%, 긴장된 표정이 18.6%, 무표정이 11.2%를 차지하고 있다.

사회2 교과서에서는 밝은 표정이 77%, 무표정이 12.5%, 긴장된 표정이 10.5%를 차지하고 있다.

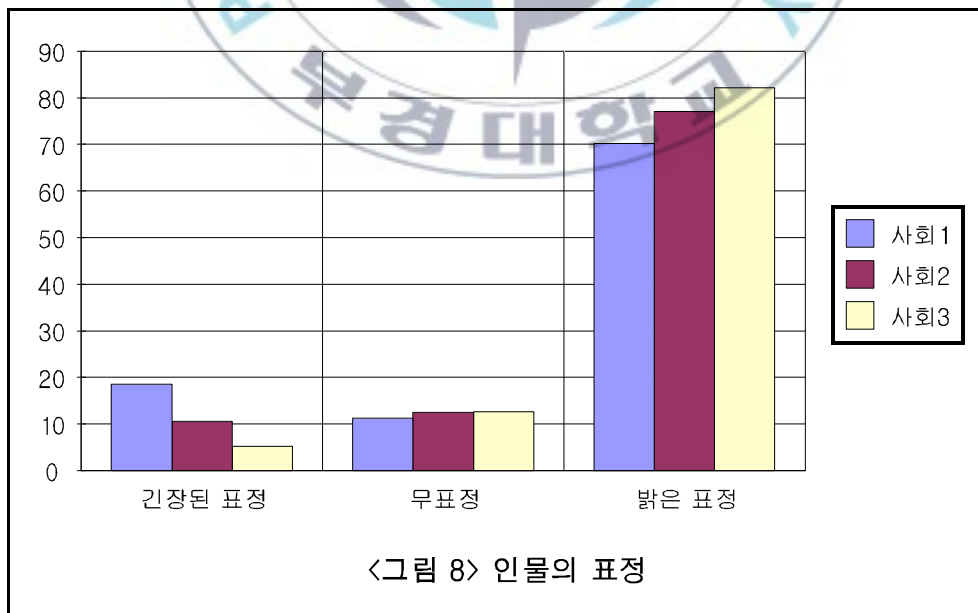
사회3 교과서에서는 밝은 표정이 82.2%, 무표정이 12.6%, 긴장된 표정이 5.2%를 나타내고 있다.

사회과 교과서의 삽화 속 등장 인물의 표정은 대부분 밝은 표정이며, 이는 즐거운 마음과 밝은 표정의 인물의 모습을 시각적으로 많이 보는 것이 학습의 능률을 높이고 학생의 흥미와 동기 유발을 높일 수 있다는 점에서 바람직하다.

삽화 속 등장 인물의 표정 중 즐겁게 일을 하며 흘리는 땀방울과 인물의 긴장된 마음을 표현한 식은땀의 구분이 애매하여, 삽화의 내용을 통해 표정을 이해할 수 있었으나 발달 장애 학생들이 삽화만 보고 이해하기에는 조금 애매모호하게 표현된 것 같다. 이 부분은 다음 교과서 개정 시 충분히 고려되어야 할 것이다.

<표 16> 삽화 속 등장 인물의 표정

구분		긴장된 표정	무표정	밝은 표정	계
사회1	삽화 수(개)	68	41	256	365
	비율(%)	18.6	11.2	70.2	100
사회2	삽화 수(개)	59	70	433	562
	비율(%)	10.5	12.5	77	100
사회3	삽화 수(개)	37	90	589	716
	비율(%)	5.2	12.6	82.2	100



## V. 결론

본 연구에서는 특수학교 사회과 교과서 사회1, 사회2, 사회3의 삽화의 내용을 분석한 결과를 살펴보면 다음과 같다.

첫째, 전체 삽화 수는 사회1은 723개, 사회2는 860개, 사회3은 1134개이며 쪽수 당 평균 삽화 수는 사회1은 2.9개, 사회2는 3.5개, 사회3은 3.8개로 구성되어 있다. 이는 교과서의 여백이 거의 없이 삽화로 채워져 있음을 나타내고, 삽화의 중요성이 강조되고 있는 만큼, 삽화의 내용을 정확히 제시할 수 있는 교사의 전문적인 삽화 지도 능력이 필요하다.

둘째, 삽화의 크기를 살펴보면, 사회1, 사회2, 사회3 교과서 모두 1/4면 미만의 크기가 높은 비율을 차지하고 있는데, 이는 구체적 자료를 제시하기 위해 많은 삽화를 제시하기 위한 것으로 판단된다.

셋째, 삽화의 종류는 전체적으로 만화와 그림의 비중이 가장 높았다. 만화와 그림이 발달 장애 학생에게 친밀감을 주고 흥미를 유발하는데 큰 역할을 하지만 실물 사진이 많이 수록되지 못한 점이 아쉽다. 발달 장애 학생들이 학교에서 사회 교과를 배운 후 지역 사회로 자연스럽게 통합되어 활동하기 위해서는 주위에서 쉽게 볼 수 있는 실물로 된 사진 자료들이 더 많이 수록되어 학습의 효과를 높여야 할 것이다.

넷째, 삽화 중 사진의 모양은 사회1 교과서에서는 원형이 가장 많았고, 사회2에서는 배경이 생략된 사진이 가장 많았고, 사회3에서는 사각형으로 된 사진이 가장 높은 비율을 차지하고 있다. 사회과 교과서 전체를 비교했을 때에는 사진의 모양이 비교적 골고루 분포되어 있지만 각 교과서별로 보았을 때에는 사진의 모양이 원형, 배경생략, 사각형으로 한 모양에 치중



되어 있음을 볼 수 있다. 각 교과서 내에 사진의 표현 방법에도 다양한 변화가 필요하다.

다섯째, 삽화의 역할은 자료 제공이 가장 많았고, 활동 결과를 제시해주는 삽화의 비율을 줄이고 활동 안내 역할의 삽화 이후에 학습 결과를 기록하거나 표현 할 수 있는 포트폴리오 성격의 공간을 확보하는 것이 좋을 것 같다.

여섯째, 삽화의 적합성은 사회1, 사회2, 사회3에서 모두 학습 자료의 일부로서 반드시 필요한 ‘필수적인 기능’이 높게 나타났고 내용과의 일치도도 매우 높았다.

일곱째, 삽화에 나타난 성별 주연 분포에서는 사회과 교과서 단원의 특성에 따라 남·녀 성차별의 편견이 다소 나타난 부분이 있지만 대체로 골고루 분포되어 있었고, 등장 인물의 표정은 밝은 표정이 중심이었으나 내용과 삽화의 성격에 따라 역동적으로 변경되는 것이 바람직하다.

마지막으로 본 연구는 특수학교 사회과 교과의 삽화를 양적인 측면만을 분석하였는데, 더 나아가서 제시된 삽화가 학습 목표 달성을 위해 적절한가에 대한 질적인 연구와 교과서에 제시된 삽화가 나타내고자 하는 의도와 아동의 삽화에 대한 이해도가 얼마나 동일한가에 관한 연구가 계속적으로 이루어져야 할 것이다.

## 참 고 문 헌

- 강영미(2000), 초등학교 영어 교과서 삽화 분석, 한국교원대학교 대학원 석사학위논문
- 교육부(1998), 특수학교 교육 과정 해설(Ⅱ), 교육부 고시 제1998-11호
- 권명광(1992), 교과서 그림에 대한 시각 디자인 측면의 연구, 교과서 연구 제14호, 한국 2중 교과서 협회
- 권영길(2002), 제6차와 제7차 교육과정에서 초등학교 과학 교과서의 삽화 비교 분석, 광주교육대학교 석사학위논문
- 김응교(2004), 제7차 초등 사회과 교과서에 나타난 사진 자료 분석을 통한 문제점 및 개선 방안, 부산교육대학교 석사학위논문
- 김재복(1987), 교과서 체제 개선 연구, 한국교육과정 연구회
- 류문화(2000), 특수학교 사회과와 초등학교 '슬기로운 생활'의 교육과정 내용 구성체제 탐색, 특수교육 교육과정 연구 제1집
- 류문화(2001), 특수학교 교육과정 내용 탐색과 교육과정 운영상의 문제점과 활용 방안, 특수교육 교육과정 연구 제2집
- 박순경(1997), 초등 저학년 통합 교과서의 삽화 제시 방식에 대한 비교 분석, 인간 발달 연구 제25집
- 박시현(1993), 한·일 국민학교 자연과 교과서 삽화 비교 연구, 한국교원대학교 대학원 석사학위논문
- 신선화·장현진(1998), 교과서 삽화의 실태 분석과 개선 방향, 부산교육대학교 국어과 교육
- 신윤철·임동원(1993), 교과서 삽화가 갖추어야 할 조건, 초등교육연구 제3집

- 안정희(2003), 한·일 초등학교 과학 교과서 삽화 비교 연구, 부산교육대학교 석사학위논문
- 오영오(1985), 국민학교 교과서 일러스트레이션의 교육적 효과에 관한 연구, 영남대학교 교육대학원
- 우종욱(1991), 국민학교 자연 교과서 개발 체제 분석 및 평가 연구, 한국교원대학교 대학원
- 이삼숙(2004), 정신지체학교 사회과 교과교육 실태 조사, 대구대학교 특수교육대학원 석사학위 논문
- 이충수(2006), 특수학교의 제7차 사회과 교육과정과 교과서 내용에 관한 연구, 공주대학교 교육대학원 석사학위논문
- 최성희(1987), 국민학교 교과서 삽화의 기능에 관한 조사연구, 이화여자대학교 대학원 석사학위논문
- 최연현(1981), 교육매체로서 삽화의 기능과 가치에 대한 연구, 계명대학교 교육대학원 석사학위논문
- 홍응선(1991), 교과서 제도의 개선 방안, 새교육 3월호, 한국교총한국교육신문사

<부록 1>

사회1 교과서 외형 및 내용 분석표

쪽 수	삽화 수	외형적 측면												내용적 측면																				
		삽화의 크기					삽화의 종류				사진의 모양			역할				적합성			내용과의 일치도			성별 분포		인물의 표정								
		양면	1면	1/2면	1/3면	1/4면	사진	그림	만화	도해	사각형	원형	배경생략	기타	동기유발	자료제공	활동안내	활동결과제시	필수적기능	보조적기능	장식적기능	매우낮음	낮음	높음	매우높음	남	여	남·여	긴장된 표정	무표정	밝은 표정			
1-3	2	1			1		2							2					2	2						2	1		1					
4-5	6		1			4	2							2	4				4	1	1		2	4			2		2					
6-8	16				4	12		16							16				16				16											
9-10	4		4				1	3								4			4				4			3	2		1					
11	4				4		4								4				4				4											
12-13	7		1			6	5	2						1	6				6	1			7	1		1			2					
14-15	5			2	1	2	2	3								5			5				5		1	1			2					
16-17	8				4	4	2	6							4	4			8				8	3	3		1		5					
18-19	8					8	2	6							4	4			4	4			4	4	2	2	2	2	1	3				
20-21	16					16		16							16				16				8	8										
22-23	7				7			7							3	4			4	3			7		3	4		1	6					
24-25	4		4				4								4				4				4			4			4					
26-27	7		1		6			7								7			7				7	1	3	3			7					
28-29	4				4		1	3								4			4				4		1	2	1		2					
30-31	3		1	2				3						1		2			3				3			3	2		1					
32-33	9				4	5		5	4						9				9				9	3	1		1	3						
34-35	8		2			6		6	2						8				8				8	2			1							
36-37	8				8			8								8			8				8	4	4			2	6					
38-39	8				8			8							8				8				8	5	3			2	6					
40-43	8		2			3	3	4	4					1	3	4			4	3	1		8	4					4					
44-48	13			6		7			13						3	10			3	10			13	3	10				10					
소계①	155	1	5	21	1	64	63	0	70	85	0	0	0	0	0	0	0	7	92	54	2	103	48	4	2	0	32	121	31	35	20	12	8	62

쪽수	삽화수	외형적 측면											내용적 측면																			
		삽화의 크기					삽화의 종류				사진의 모양		역할			적합성			내용과의 일치도			성별 분포		인물의 표정								
		양면	1면	1/2면	1/3면	1/4면	1/4면 미만	사진	그림	만화	도해	사각형	원형	배경생략	기타	동기유발	자료제공	활동안내	활동결과제시	필수적기능	보조적기능	장식적기능	매우낮음	낮음	높음	매우높음	남	여	남·여	긴장된표정	무표정	밝은표정
49-52	12		1	2		3	6		3	9						6	6		6	6					12	7		2		3	6	
53-55	11		1			4	6			11						1	10		7	4					11	10		1			11	
56-57	4		1	3					3	1					1		3		3	1			4					1		1		
58-61	21					2	19		17	4						18	3		18	3				21	2	1	1				4	
62-66	18					12	6		13	5						4	14		4	14				18	2	3					5	
67-71	13		1	1		8	3		11	2						4	9		4	9			9	4		3					1	
72-75	9		1	4		4				9						1	8		8		1		9		4	4	1	7	2			
76-79	14			1		8	5			14						8		6	14					14	7		7	7	2	5		
80-83	13			2		11				13						4		9	4	9			9	4	7	1	5	6	4	3		
84-89	16		2	3		1	10			16						1	5	10		5	10	1		16	4	4	8				16	
90-93	15					9	6			15						9	6		15				15		3	5	7				15	
94-97	12		1	1		10				11	1					9	3		9	3			12		3	3	5		2	9		
98-101	13		2			2	9		9	4						1	9	3	9	3	1		2	11	1		3	3		1		
102-103	8					8			4	4						4		4	4	4			4	4		3	1		4			
104-105	6					6				6							6			6			6		4	1	1		2	4		
106-107	6		1				5		6							1	5		5		1		1	5								
108-111	12		1			11			5	7							8	4		8	4			12	6		1	2	1	4		
112-115	14			2		12			4	10							4	6	4	4	10			14	4	1	4		3	6		
116-119	4		1		2	1				3	1					1	2	1		2	1	1		3	1	1	1	1		1	2	
120-123	13		1	1		8	3	2		11		2				10	3		10	3				13	5	2	6	2	2	9		
124-129	14		2	4		4	4			14						6	8		6	8			4	10			10				10	
130-133	6		1	1		4				5	1					1	1	4		1	4	1	2	4	4		1			5		
134-137	12		1				11			9	3					1	6	5		6	5	1		12		1	3	5	4		5	
138-139	7			1		4	2	1		5	1	1				2	5		5		2			7	2		3	3		2		
소계②	273	3	16	27	1	131	95	3	75	188	7	3	0	0	0	10	136	101	26	157	107	9	0	2	106	165	77	35	74	34	27	123

쪽수	삽화수	외형적 측면											내용적 측면																			
		삽화의 크기					삽화의 종류				사진의 모양		역할			적합성			내용과의 일치도			성별 분포		인물의 표정								
		양면	1면	1/2면	1/3면	1/4면	1/4면미만	사진	그림	만화	도해	사각형	원형	배경생략	기타	동기유발	자료제공	활동안내	활동결과제시	필수적기능	보조적기능	장식적기능	매우낮음	낮음	높음	매우높음	남	여	남·여	긴장된표정	무표정	밝은표정
140-145	11	1	2	1		7	10	1							2	9			9		2			11			1			1		
146-151	4	2	2				4									2	2			2	2		2	2								
152-153	9				2	7	3	6			2	1				3	6			3	6			9		1				1		
154-157	7		3		4		5	2							1	5	1			5	1	1	1	6			2			2		
158-161	12		1	2	4	5	1	10	1							7	5			7	5			12		3	7	4		6		
162-167	20		4			16	19		1							20				20				20								
168-175	7	2	3	2			6	1							2	3		2	3	3	1			7			1	1				
176-179	6		2	1	3		4	2								6				6				6			2			2		
180-185	3	3					1	2								2	1			2	1			3			2			2		
186-189	6	1		3	2		1	5							1		5			5	1			6	1	1	1	1		1		
190-193	12			3	9		2	10									12			12				12		5	1	4	7	1	2	
194-197	14			6		8	7	6	1							8	1	5		8	6			14		1	4	2		7		
198-199	12					12	5	7								12				12				12		3	1	3	3		4	
200-205	9	2	1			6	7	2							2	7			7		2		2	7			1			1		
206-208	7	1				6		7							1		6			6	1		1	6			1	5		1	5	
209-211	6		1	3	2		2	4							1		5			5	1		1	5			1	3		4		
212-213	14			6		8	14									14				14				14								
216-217	21		1			20	21					20	1			21				21				21			1			1		
218-220	26			6		20	26				6	20				26				26				26								
221-223	12		1		6	5	9	3							6	6			6	6				12	1	1	1			3		
224-227	17			2	3	4	8	11	6							5	12			5	12			17	1		5			6		
228-229	7			2			5		7						2	5				5	2			7	2	1	4	2		5		
230-231	9				4	5	5	4								4	5			4	5			5	4	2	2			4		
232-235	16		1		4	11	6	10								5	6	5		5	11			16	4	3	3			10		
소계③	267	12	22	31	18	35	149	50	125	89	3	8	40	2	0	18	170	67	12	170	88	9	0	5	87	175	24	16	47	18	2	67

쪽 수	삽화 수	외형적 측면												내용적 측면																		
		삽화의 크기					삽화의 종류				사진의 모양			역할			적합성			내용과의 일치도			성별 분포		인물의 표정							
		양면	1면	1/2면	1/3면	1/4면	1/4면 미만	사진	그림	만화	도해	사각형	원형	배경생략	기타	동기유발	자료제공	활동안내	활동결과제시	필수적기능	보조적기능	장식적기능	매우낮음	낮음	높음	매우높음	남	여	남·여	긴장된표정	무표정	밝은표정
236-239	11		1		3	7		4	7						1	10			10		1				11	4	2	1		4	3	
240-243	5	1		4					5						1	4			4	1					5	2	3		4		1	
244-247	12		2			10		12								6	6		6	6					12							
소계④	28	1	3	4	3	7	10	0	16	12	0	0	0	0	2	14	6	6	20	7	1	0	0	0	28	6	5	1	4	4	4	
합계	723	17	46	83	23	237	317	53	286	374	10	11	40	2	0	37	412	228	46	450	250	23	2	7	225	489	138	91	142	68	41	256



<부록 2>

사회2 교과서 외형 및 내용 분석표

쪽 수	삽화 수	외형적 측면												내용적 측면																		
		삽화의 크기					삽화의 종류				사진의 모양			역할				적합성			내용과의 일치도			성별 분포		인물의 표정						
		양면	1면	1/2면	1/3면	1/4면	사진	그림	만화	도해	사각형	원형	배경생략	기타	동기유발	자료제공	활동안내	활동결과제시	필수적기능	보조적기능	장식적기능	매우낮음	낮음	높음	매우높음	남	여	남·여	긴장된 표정	무표정	밝은 표정	
1-3	2	1			1		1	1						2					2		2						1		1			
4-7	7		1	6			3	4						1	3	3			3	3	1		1	6				4		4		
8-11	8		2	1		5		2	6						8				8				8		1	1	4	5		1		
12-15	7		2	2		3		1	5	1				1	1	5			1	5	1		1		6	1	1	3	1	2	2	
16-19	24		1			3	20	17	7						24				24				24		5		1		1	5		
20-23	17					11	6	4	13						10	7			10	7				17	7	6		1		12		
24-25	7		1			6		6	1						6	1			6	1			7				1		1			
26-29	10		1	2	3	4		4	6						6	4			9	1			1	9	2	4				6		
30-33	13			2	3	8			13						4	7	2		9	4				13	6	5	2			13		
34-37	17			2		4	11		17						13	4	13	4						17	5	7	5	1		16		
38-41	18			2		8	8		10	8					14	2	2	14	4					18	3	3	2	2	1	5		
42-45	14			2		12			14						8	2	4		2	4	8		4	10	3		11	3	1	10		
46-49	19			2		8	9		4	15					2	4	13		17		2	2	17		2	5	8	2		13		
50-53	12		1	1		8	2		1	10	1				4	4	4		8	4			4	8	7	1	2	6	1	3		
54-59	16		3	2		4	7		1	15					3	2	11		2	11	3		3	11	2	3		12		2	13	
60-63	16			4		4	8			12	4				4	12			12	4			3	13	7	2	3		1	11		
64-67	12		1	3	1	2	5			12					1		6	5		11	1		2	10	6	3	3		2	10		
68-71	16					14	2			16						16			16					16		3	5	8		1	15	
72-74	11		1	2			8			7	4				1	10			10		1			11	2	1	4	1		6		
75-77	14			2	3		9		2	12					2		12			12	2		2	12	4	2	6		1	11		
78-81	16			4	3		9		2	14						16			16				16	6	3	5		1		13		
소계①	276	1	14	39	13	94	115	0	58	208	10	0	0	0	0	21	131	107	17	164	91	21	2	12	85	177	73	49	85	22	15	170



쪽 수	삽화 수	외형적 측면												내용적 측면																		
		삽화의 크기					삽화의 종류				사진의 모양			역할			적합성			내용과의 일치도			성별 분포		인물의 표정							
		양면	1면	1/2면	1/3면	1/4면	1/4면 미만	사진	그림	만화	도해	사각형	원형	배경생략	기타	동기유발	자료제공	활동안내	활동결과제시	필수적기능	보조적기능	장식적기능	매우낮음	낮음	높음	매우높음	남	여	남·여	긴장된표정	무표정	밝은표정
82-85	12		4		8				12						2	10			2	10			12		4	2	6			12		
86-87	10		1	2		7	4	6							7	3			3	7			10		1		5		2	4		
88-89	13					13		13							6	7			7	6			13		1	2	10			13		
90-91	11					11	6	5								11			11				11				5			5		
92-93	21					21		21								21			21				21	16	4	1		9	12			
94-96	22				4	18	16	6							16	6			22				22	6			5	1				
97-99	7	2				5	7								2	5			5	2			7									
100-103	13	3				10	12	1								11	2		11	2		1	1	11			1		1			
104-107	10	2	2			6	2	5	2	1	2				2	4	4		5	5			1	9	1		1		2			
108-111	8	1	4	3			5	3							1	3	4		3	4	1		8				3		3			
112-115	5	3	2				1	4								5			5				5	1		3	1		3			
116-121	4	2	2					4							1		3		3	1			4		1		3	2	2			
122-123	10				4	6	4	6								6	4		10				10	4	1	1	1		5			
124-125	12					12		12								12			12				12			6	6	1		11		
126-129	12	1		3	8			12							1		11			11	1		1	11		5	2	5		12		
130-133	12		2		4	6		12							2	10			10	2			2	10	8	2	2		1	11		
134-137	5	2		2		1	1		4			1			1	4			4		1			5	2		2		1	3		
138-141	12	1		1	1	9	1	4	7			1				12			12				12		4	3		2	5			
142-147	10	2				8		10							1		9			10			10		1	1	8	3	1	6		
148-151	19			3	4	12		19								13	6		19				19	8	2	9	3	2	14			
152-155	15			3	7	5		3	12						7	8			8	7		2	13		1	1	10		12			
156-159	16			3	2		11		16							14	2		14	2			16		4	6	6		4	12		
160-163	16	1				15		2	14						8		8		8	8	1		15	11		3	9		5			
164-167	13			3		10			11	2						2	3	8		2	11			4	9		9	1	1	4	7	
소계②	288	8	16	25	13	73	153	4	69	212	3	2	2	0	0	39	121	105	23	183	78	27	3	6	94	185	84	34	94	25	30	157

쪽 수	삽화 수	외형적 측면											내용적 측면																			
		삽화의 크기					삽화의 종류				사진의 모양		역할				적합성			내용과의 일치도			성별 분포		인물의 표정							
		양면	1면	1/2면	1/3면	1/4면	1/4면미만	사진	그림	만화	도해	사각형	원형	배경생략	기타	동기유발	자료제공	활동안내	활동결과제시	필수적기능	보조적기능	장식적기능	매우낮음	낮음	높음	매우높음	남	여	남·여	긴장된표정	무표정	밝은표정
168-171	13		1	2		4	6			10	3					3	7	2	1	7		6	1		2	10	1		2			3
172-173	6			3		3				5	1						6				6		1		5				1			1
174-177	14			2	2	8	2			3	11					1	3	6	4	3	10	1			14		6		5	1	4	6
178-179	4		1		3						4							4		3	1			4				4			4	
180-181	10					6	4	4		6			4		6	4			4	2	4			6	4	5	1	2	1	3		
182-185	13			4	1	2	6	2	2	9		1	1		1	3	9		12		1			13		5	3	1	3	1	5	
186-189	12					12				4	8					5		7		7	5			12		3	4	1	2	1	5	
190-193	16			2		9	5			10	6					1	9	6	15		1			16		4	2		2	2	2	
194-197	14			4		6	4			7	7					8		6		6		8			14		6	1			7	
198-201	13			3		10				4	9					13			13					13		6	3			1	8	
202-205	15		1			12	2			9	5	1				10	5		10	5			5	10		3	2			3	2	
206-209	17		2			4	11	11		1	5		1	10		2	11	4		11	4	2		6	11		1		4		5	
210-211	14					5	9	10			4		2	8				14	14					14		2	1	1			4	
212-215	18		1	2		4	11	8	3	7			8		1	11	2	4	11	6	1			18		1	1	5		1	6	
216-219	12		1			6	4	1	1	3	8		1			2	3	7		3	7	2		12			3	5			8	
220-223	17					11	6			4	13					1	4	8	4	4	12	1	1	16		3	5	5		3	10	
224-227	8	1		2		1	4	1	3	4				1	2		5	1	1	5	2		4	1	3			4		1	3	
228-231	17		1	2			14			8	9					1	2	14		2	14	1		17		5	4				9	
232-235	12					12				4	8					3	9			9	3			12		5	3		1	2	5	
236-239	13		1	2		4	6			1	12					3		10		10	3			13		4	6	2		5	7	
240-241	17						17			17								17			17			17								
242-243	15			2		1	12			13	2					13	2		13	2				2	13		1	1	1		1	
244-245	6			2		4				4	2					2		4		2	4			2	4		1		1		2	
소계③	296	1	9	32	12	122	120	37	115	143	1	1	4	31	1	40	95	119	42	150	104	42	1	8	179	108	61	39	43	12	25	106
합계	860	10	39	96	38	289	388	41	242	563	14	3	6	31	1	100	347	331	82	497	273	90	6	26	358	470	218	122	222	59	70	433

<부록 3>

사회3 교과서 외형 및 내용 분석표

쪽 수	삽화 수	외형적 측면												내용적 측면																		
		삽화의 크기					삽화의 종류				사진의 모양			역할				적합성			내용과의 일치도			성별 분포		인물의 표정						
		양면	1면	1/2면	1/3면	1/4면	사진	그림	만화	도해	사각형	원형	배경생략	기타	동기유발	자료제공	활동안내	활동결과제시	필수적기능	보조적기능	장식적기능	매우낮음	낮음	높음	매우높음	남	여	남·여	긴장된 표정	무표정	밝은 표정	
1-3	2	1			1	1	1			1				2					2		2											
4-7	22		1	9		12	6	6	10	6				9	6	1	6	6	7	9		22			8	1	1		2	8		
8-9	11		3			8		8	3						6	5		6	5			11			1	1	1			3		
10-11	7	1				6			7						1	6		1	6			7			6		1			7		
12-13	12		1		4	7	1	6	5	1					6	6		6	6		5	7			2	2	1		1	4		
14-15	7	1				6		6	1						7			7			7			4	2			4	2			
16-19	18		3	6	2	7		15	3					6		12	12	6			18			1		2			3			
20-23	9	1	3	1	4		1	8							5	4		5	4		1	8	4	1	3		3	5				
24-27	12	1	1		10			11	1						1	11		1	11			12	1		2		1	18				
28-31	16	1		3	4	8		8	8						8	8		8	8			8	8	4	1	3		3	5			
32-35	20		2		4	14		1	19					6		14		14	6		20			14	2	3		1	18			
36-39	22		1		5	16		1	21							9	13		22			22			15	5	1	6	4	11		
40-43	19		1		6	12	1	3	15		1					12	7		19		2	17			4	10	1	2	1	12		
44-47	14	1		1	4	8		3	10	1					6	4	4	6	8			14			5	5				10		
48-51	14	2		1	4	7		1	11	2				2	6	6		12	2			2	12	10	2			7	5			
52-53	13		1			12		2	10	1				2	11			11	2			13			4	6			1	9		
54-57	10	1		2	7				10					7		3		3	7			10			2	2	6	2		8		
58-61	13		4		4	5	1		12		1			1	10	2		12	1			13			5	1	7	1	3	9		
62-65	23					23		6	17							23		23				23			6		11			17		
66-67	14					14	4		10	4					14			14				14			4	1	5	1		9		
68-71	11	1		2	3	1	4	2		9	2			3	8			8	3	2			9	2		6			8			
소계①	289	2	9	23	26	60	169	16	62	205	6	14	1	1	0	38	95	111	45	126	125	38	2	10	178	99	102	42	54	12	31	171

쪽 수	삽화 수	외형적 측면												내용적 측면																		
		삽화의 크기					삽화의 종류				사진의 모양			역할			적합성			내용과의 일치도			성별 분포		인물의 표정							
		양면	1면	1/2면	1/3면	1/4면	1/4면 미만	사진	그림	만화	도해	사각형	원형	배경생략	기타	동기유발	자료제공	활동안내	활동결과제시	필수적기능	보조적기능	장식적기능	매우낮음	낮음	높음	매우높음	남	여	남·여	긴장된표정	무표정	밝은표정
72-75	12			2	6	4				12						3	9			12			3	9		3		9			12	
76-79	14		1		1	8	4			13	1					5	9			5	9			1	13	1	10	3		1	13	
80-81	5		1			2	2			4	1					5				5				1	4		5			5		
82-85	15			3	2	2	8	3	1	11			3			6	9			6	2	7		2	2	11		7	4		11	
86-89	15		1	3			11	4	2	9			3		1	2	13			13	2			15			6	3		9		
90-93	14			4		6	4	3	1	10			3				14			14					14		10			10		
94-95	9		1				8	3	2	4						9			4	3	2				9	1	1			2		
96-99	17		1	2			14			11	6				1	6	10	16		1				7	10	1	1	9		17		
100-103	16		1	2			13	1		13	2	1			2	14			14	2	2			14	3		10	2	2	9		
104-107	15		1		1		13	1	12	2					1	10	4		10	4	1			1	14	3	2	7	2	1	9	
108-109	10						10	10									10			10					10							
110-113	15					5	10			15					4	4	7	4	7	4			6	9		3	1	11		3	12	
114-117	15					4	11			15						15			15					15		5	2	8	1	1	13	
118-121	13		1			6	6			12	1					13			13					13		1	3	8		1	11	
122-123	1		1								1					1					1	1										
124-127	11		1	1		4	5	1		10		1			5	4		2	4	2	5			1	10	2		8		10		
128-131	16			2	3	2	9			16					6	10			10	6				16	3	1	12			16		
132-135	9		2	1			6	1	2	5	1		1		1	8			8	1				9		1	5		6			
136-139	5		2	3						1	4				1	4			4		1			5		1				1		
140-143	13	1	1				11		12	1					1	8	4		12		1			13	1					1		
144-147	22					1	21	1	9	12		1				10	8	4	18	4			4	18	2	7	3			9		
148-151	21			2		2	17	1	3	17		1				5	16		21					21	10	2	5			4		
152-153	12				1		11		1	11					1	11			11		1			12		4	3	4		10		
154-157	16	1					15		16						1	15			15		1			16								
소계②	311	2	15	25	14	46	209	15	61	212	23	10	4	0	1	33	163	76	39	205	79	27	3	11	95	202	44	62	109	5	9	190

쪽수	삽화수	외형적 측면												내용적 측면																		
		삽화의 크기					삽화의 종류				사진의 모양			역할			적합성			내용과의 일치도			성별 분포		인물의 표정							
		양면	1면	1/2면	1/3면	1/4면	1/4면 미만	사진	그림	만화	도해	사각형	원형	배경생략	기타	동기유발	자료제공	활동안내	활동결과제시	필수적기능	보조적기능	장식적기능	매우낮음	낮음	높음	매우높음	남	여	남·여	긴장된표정	무표정	밝은표정
158-159	11					11		11							11				11					11	2	7	2			11		
160-161	13	1				12	3		10			2	1		8	5			8	5				13	1	10	2	1	4	8		
162-165	22			3		19		1	21						9	13			22					22	14		7		7	14		
166-167	2		2							2					2				2				2									
168-171	17	1	2			14	3	3	11		2	1		6	10	1		10	1	6		2	2	13	4		7		11			
172-175	14	1	1		2	10	1	4	9		1			2	6	6		12	2					14	1	3	5		9			
176-179	15	1	2		1	11	2	4	9			2		4	8	3		11		4				15	3	1	5		2	7		
180-183	10		6			4	6		4		2	4		8	2			2	8					10			4		1	3		
184-187	17		1	6		10	4	4	9		2		2	1	16			16		1		1	16	6	1	2		2	7			
188-191	15	2				13	5	2	8		2	3		15				15						15	4	1	3		4	4		
192-195	12	3				9	1	5	6				1	1	11			11		1		1	11	5		1		4	2			
196-199	7	1	1	2	1	2		2	4	1					7			7						7	3		1		2	2		
200-203	14		4	3		7	6	4	4		4	2		8	6			6		8			8	6	2	1	3		3	3		
204-207	22			6	1	15		5	10	7					22			22					7	15	6	2	2		3	7		
208-211	21		2		1	18	1	17	3		1				21			21						21	1		2		1	2		
212-215	18			2	8	8		9	9					8	10			10		8			8	10	8	1		1	4	4		
216-219	15	1	1	2	7	4	2	4	9		1		1	3	12			12	2	1				15	3		6	1		8		
220-223	14	1			4	9		12	2						10	4		10	4			1		13		1	1			2		
224-227	22		1		2	19		15	7					1	11	10		21		1			1	21		5	2			7		
228-231	9	3	1		5				9					4		5			5	4			9			5	4			9		
232-235	12		4		8			2	10					4	8			8	4				2	10	1	5	4	1		9		
236-239	22		1		2	19		10	12					3	9	10		19		3			22	1	8	3		1	11			
240-243	9	1		1	4	3	1	3	5		1			2	7			7		2			1	8	2	2	1			5		
244-247	18				8	10		8	10						18			18						18		8	2	2	2	6		
소계③	351	2	15	31	23	53	227	35	114	192	10	13	15	2	5	55	239	57	0	281	31	39	0	4	41	306	67	61	69	6	40	151

쪽 수	삽화 수	외형적 측면												내용적 측면																		
		삽화의 크기					삽화의 종류				사진의 모양			역할			적합성			내용과의 일치도			성별 분포		인물의 표정							
		양면	1면	1/2면	1/3면	1/4면	1/4면 미만	사진	그림	만화	도해	사각형	원형	배경생략	기타	동기유발	자료제공	활동안내	활동결과제시	필수적기능	보조적기능	장식적기능	매우낮음	낮음	높음	매우높음	남	여	남·여	긴장된표정	무표정	밝은표정
248-251	19		1	1	1	16		12	5	2						2	17		19						19	1	1	3			5	
252-257	15		1	7		1	6		3	8	4					4	5	6		11		4			15	3	2	3			8	
258-261	20			2	3		15	1	1	18				1	4	10	6		15	3	2	2			18	5	7	6	1	4	13	
262-265	8		2	1	3	1	1	1	4		3			1	2	6			6		2		8									
266-269	11	1		2			8	1		10				1	2	4	5		4	6	1	1		10		2	2	6	4		6	
270-273	12		1	1		4	6			12						8	4		8	4			4	8	2	1	9	2	1	9		
274-275	11					11				11						6	5		6	5				11	7	3	1	1	3	7		
276-279	15		1		3		11	3	1	11		3			4	7	4		11		4		15		4	3	4			11		
280-283	15		1		3		11	2	7	5	1		2		10	5			7	8				15		2	3			5		
284-287	17				3	6	8	4	8	2	3	4			2	15			15		2			17			2			2		
288-291	14		2	2			10		10	4					4	10			10		4		14		3	1		4				
292-295	11		1	3	1	2	4	2		9			1		1	4	6		4	6	1		11		5	1	3			9		
296-300	15		1	2		10	2		1	6	8				1	8	6		8	6	1		15		3		3	2	2	2		
소계④	183	1	11	21	17	24	109	14	47	101	21	8	0	2	4	24	79	75	5	124	38	21	3	0	77	103	35	23	43	14	10	77
합계	1134	7	50	100	80	183	714	80	284	710	60	45	20	5	10	150	576	319	89	736	273	125	8	25	391	710	248	188	275	37	90	589