



저작자표시-비영리-변경금지 2.0 대한민국

이용자는 아래의 조건을 따르는 경우에 한하여 자유롭게

- 이 저작물을 복제, 배포, 전송, 전시, 공연 및 방송할 수 있습니다.

다음과 같은 조건을 따라야 합니다:



저작자표시. 귀하는 원저작자를 표시하여야 합니다.



비영리. 귀하는 이 저작물을 영리 목적으로 이용할 수 없습니다.



변경금지. 귀하는 이 저작물을 개작, 변형 또는 가공할 수 없습니다.

- 귀하는, 이 저작물의 재이용이나 배포의 경우, 이 저작물에 적용된 이용허락조건을 명확하게 나타내어야 합니다.
- 저작권자로부터 별도의 허가를 받으면 이러한 조건들은 적용되지 않습니다.

저작권법에 따른 이용자의 권리는 위의 내용에 의하여 영향을 받지 않습니다.

이것은 [이용허락규약\(Legal Code\)](#)을 이해하기 쉽게 요약한 것입니다.

[Disclaimer](#)

디자인학석사학위논문

국내 남성 아웃도어 웨어에 나타난  
이미지에 관한 연구



2015년 2월

부경대학교 대학원

패션디자인학과

유현정

디자인학석사학위논문

국내 남성 아웃도어 웨어에 나타난  
이미지에 관한 연구

지도교수 김 정 미

이 논문을 디자인학석사 학위논문으로 제출함



2015년 2월

부경대학교 대학원

패션디자인학과

유 현 정

유현정의 디자인학석사 학위논문을 인준함.

2015년 2월 27일



위원장 이 학 박사 이 명 희



위 원 가 정 학 박사 오 희 선



위 원 생 활 과 학 박사 김 정 미



# 목 차

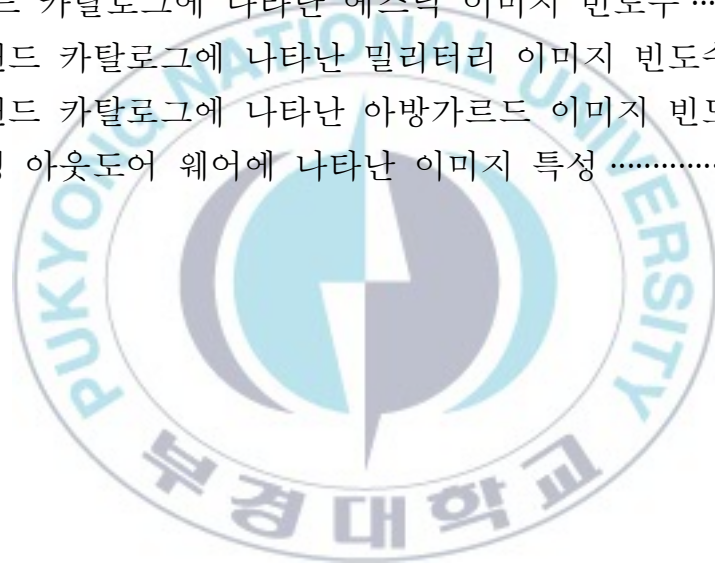
Abstract .....	vii
제 1 장. 서 론 .....	01
제 1 절. 연구의 목적과 의의 .....	01
제 2 절. 연구의 방법과 범위 .....	03
제 2 장. 이론적 고찰 .....	05
제 1 절. 아웃도어 웨어의 개념 및 종류 .....	05
1) 개념 .....	05
2) 종류 .....	06
제 2 절. 국내 아웃도어 웨어의 역사적 변천 .....	20
1) 1960년대 .....	20
2) 1970년대 .....	22
3) 1980년대 .....	23
4) 1990년대 .....	25
5) 2000년대 .....	27
제 3 장. 국내 남성 아웃도어 웨어의 이미지 분석 .....	29
제 1 절. 국내 남성 아웃도어 웨어의 이미지 분류 .....	29
1) 브랜드 선정 .....	29
2) 이미지 분류 .....	30
제 2 절. 이미지별 남성 아웃도어 웨어의 디자인 특성 .....	37
1) 소피스티케이티드 이미지 .....	37
2) 캐주얼 이미지 .....	42
3) 액티브 이미지 .....	47
4) 에스닉 이미지 .....	53

5) 밀리터리 이미지 .....	58
6) 아방가르드 이미지 .....	63
<b>제 4 장. 결 론</b> .....	<b>70</b>
제 1 절. 요약 및 결론 .....	70
제 2 절. 연구의 제한점 및 제언 .....	73
<b>참 고 문 헌</b> .....	<b>74</b>



## 표 목 차

<표 1> 아웃도어 웨어의 종류와 특성 .....	19
<표 2> 시대별 등산복 변천 및 조형적 특성 .....	28
<표 3> 브랜드 시즌별 이미지 분석대상 수 .....	30
<표 4> 선행연구에서의 패션 이미지 분류 .....	34
<표 5> 브랜드 별 이미지 분류 .....	36
<표 6> 브랜드 카탈로그에 나타난 소피스티케이티드 이미지 빈도수 ...	40
<표 7> 브랜드 카탈로그에 나타난 캐주얼 이미지 빈도수 .....	45
<표 8> 브랜드 카탈로그에 나타난 액티브 이미지 빈도수 .....	51
<표 9> 브랜드 카탈로그에 나타난 에스닉 이미지 빈도수 .....	56
<표 10> 브랜드 카탈로그에 나타난 밀리터리 이미지 빈도수 .....	61
<표 11> 브랜드 카탈로그에 나타난 아방가르드 이미지 빈도수 .....	67
<표 12> 남성 아웃도어 웨어에 나타난 이미지 특성 .....	69



## 그림 목 차

<그림 1> 연구의 구성 .....	4
<그림 2> 밀레 11S/S 칼라 셔츠 .....	11
<그림 3> 네파 13S/S 집업 셔츠 .....	11
<그림 4> K2 14F/W 긴팔 셔츠 .....	11
<그림 5> 몽벨 14F/W 긴팔 셔츠 .....	11
<그림 6> K2 11S/S 윈드 브레이크 재킷 .....	12
<그림 7> 밀레 13 S/S 윈드 브레이크 재킷 .....	12
<그림 8> 네파 13F/W 패딩 .....	12
<그림 9> 노스페이스 14F/W 패딩 .....	12
<그림 10> 밀레 11S/S 5부 팬츠 .....	13
<그림 11> 블랙야크 13S/S 팬츠 .....	13
<그림 12> 코오롱스포츠 12F/W 팬츠 .....	13
<그림 13> 노스페이스 14F/W 팬츠 .....	13
<그림 14> 코오롱스포츠 12S/S 등산 양말 .....	14
<그림 15> 블랙야크 13S/S 등산 양말 .....	14
<그림 16> 라푸마 14F/W 등산 양말 .....	14
<그림 17> 빈폴 아웃도어 14F/W 등산 양말 .....	14
<그림 18> 블랙야크 13S/S 캡모자 .....	15
<그림 19> 밀레 13S/S 매쉬소재 챙모자 .....	15
<그림 20> 네파 13F/W 고소모 .....	15
<그림 21> K2 14F/W 바라클라바 .....	15
<그림 22> 라푸마 13S/S 멀티스카프 .....	16
<그림 23> 밀레 13S/S 스카프 .....	16
<그림 24> 라푸마 14S/S 스카프 .....	16
<그림 25> 빈폴 아웃도어 14F/W 스카프 .....	16
<그림 26> 밀레 13S/S 손가락장갑 .....	17
<그림 27> 라푸마 14S/S 반장갑 .....	17
<그림 28> 레드페이스 13F/W 손가락장갑 .....	17
<그림 29> K2 14F/W 병어리장갑 .....	17



<그림 30> 라푸마 13S/S 트레킹화 .....	18
<그림 31> 밀레 13S/S 경등산화 .....	18
<그림 32> K2 11S/S 중등산화 .....	18
<그림 33> 블랙야크 13F/W 중등산화 .....	18
<그림 34> 1960년대 등산복 (1) .....	21
<그림 35> 1960년대 등산복 (2) .....	21
<그림 36> 1960년대 등산복 (3) .....	21
<그림 37> 프랑스 디자이너 루이 패드로가 발표한 등산복 .....	22
<그림 38> 1970년대 등산용품(1) .....	22
<그림 39> 1970년대 등산용품(2) .....	22
<그림 40> 1980년대 등산용품 .....	24
<그림 41> 화려한 색상의 등산복 .....	24
<그림 42> 반도에서 출시된 원색 계열의 다운 파카 .....	24
<그림 43> 등산 재킷 .....	26
<그림 44> 1990년대 등산용품점(1) .....	26
<그림 45> 1990년대 등산용품점(2) .....	26
<그림 46> 1990년대 등산용품점(3) .....	26
<그림 47> 1990년대 등산복 .....	26
<그림 48> 2000년대 아웃도어 웨어 시장규모 및 성장률 추이 .....	27
<그림 49> 고어텍스 트렌치코트 .....	27
<그림 50> 아웃도어 웨어 .....	27
<그림 51> 아웃도어 웨어 이미지의 분류 .....	35
<그림 52> 네과, 2014 S/S .....	41
<그림 53> 블랙야크, 2014 S/S .....	41
<그림 54> 코오롱스포츠, 2013 F/W .....	41
<그림 55> 몽벨, 2014 F/W .....	41
<그림 56> 빈폴 아웃도어, 2012 S/S .....	46
<그림 57> 노스페이스, 2014 S/S .....	46
<그림 58> 노스페이스, 2011 F/W .....	46
<그림 59> 네과, 2014 F/W .....	46
<그림 60> 라푸마, 2013 S/S .....	52
<그림 61> 레드페이스, 2013 S/S .....	52

<그림 62> K2, 2012 F/W .....	52
<그림 63> 노스페이스, 2014 F/W .....	52
<그림 64> 빈폴 아웃도어, 2014 S/S .....	57
<그림 65> 컬럼비아, 2014 S/S .....	57
<그림 66> 코오롱스포츠, 2011 F/W .....	57
<그림 67> 코오롱스포츠, 2013 F/W .....	57
<그림 68> 코오롱스포츠, 2012 S/S .....	62
<그림 69> 블랙야크, 2014 S/S .....	62
<그림 70> 라푸마, 2012 F/W .....	62
<그림 71> 코오롱스포츠, 2012 F/W .....	62
<그림 72> 네파, 2012 S/S .....	68
<그림 73> 빈폴 아웃도어, 2012 S/S .....	68
<그림 74> 레드페이스, 2011 F/W .....	68
<그림 75> 라푸마, 2012 F/W .....	68



# A study on image in Men's outdoor wear

Hyun Jeong Yoo

*Department of fashion design, The graduate school,  
Pukyong National University*

## Abstract

This study aims to investigate the history of men's outdoor wear, and analyze outdoor everyday dress. To this end, documentary research and a case study were carried out. To examine the definition of outdoor wear and kinds of outdoor wear, its types and characteristics, documentary research was conducted based on the fashion dictionary, domestic books on outdoor wear, previous theses, and online news. To analyze men's outdoor wear images reflected by K2, Northface, Nepa, Lafuma, Redface, Montbell, Millet, Black-yak, Beanpole outdoor, Columbia, and Kolon Sports from 2011 S/S to 2014 F/W, a case study was conducted based on 768 photos in 11 outdoor wear homepage season catalogues.

The findings are as follows:

First, outdoor wear is worn for outdoor sports and leisure activities. It has the function of providing physical protection, warmth, waterproofing and windproofing. There are outdoor wear mountain clothes, ski suits, jogging suits and water sports clothing. Outdoor wear is starting to offer mountain clothes. Because more than 70% of land is in the mountains, anyone can easily climb. Outdoor wear includes shirts, jackets, pants, socks, hats, scarves, gloves, and hiking boots. Shirts often protect the neck with a

zipper, which serves to drain the sweat and provide temperature maintenance. Jackets include wind breaker jackets that are worn in the spring and fall, and down jackets that are worn in the winter. Wind breaker jackets provide a natural silhouette, rubber band to protect against the wind, zipper on the side to drain the sweat, and hood to serve as thermal insulation. A down jacket serves to maintain body temperature. Pants include summer pants and winter pants. Summer pants serve to drain the sweat and are quick to dry. Winter pants serve to drain sweat and maintain body temperature. Mountaineering socks are soft to the touch and absorb sweat with nylon, poly-ester, coolmax and gore-tex. A hat provides thermal insulation and ventilation. In summer, a hat protects against the strong sunshine. In winter, hat is the temperature should not go in the head. A scarf has the function of preventing sweat from flowing. This material is cotton or cotton spandex. Gloves or mittens are required for the spring, fall and winter. Hiking boots protect feet from a bumpy road, scrub area, or slope.

Second, outdoor wear history is as follows: Domestic outdoor wear was first introduced as mountain clothes. In the 1960's, people began wearing mountain clothes to climb. They put on a climbing jacket and climbing pants made of nylon or tetoron. Practical hiking boots were released, and they wore socks of synthetic fibers. In the 1970's, everyone started to buy leisure goods. The brilliant colors of the climbing jackets and climbing pants made of gore-tex, down and nylon were introduced. In the 1980's, the sports industry had become diverse. Climbing parkas, climbing jackets and climbing pants were launched in brilliant colors and functional materials such as T/C and gore-tex. In the 1990's, mountain clothes were launched using functional materials and worn as everyday dress. Mountain clothes involved a natural silhouette shirt, vest and wind jacket with such colors as purple,

green and black, in gore-tex, pollatek, wind stopper, kodyura and coolmax. In the 2000's, in response to the increasing demand from the growing wellness climbing population, mountain clothes were launched as ordinary wear. Designs and details emerged for this purpose. Designs increasingly utilized pockets and zippers on jumpers and pants. A lot of detail was used, such as velcro, stoppers, functional buttons and trouser hooks. Active functional material was used such as hygroscopic material.

Third, an analysis was conducted of men's outdoor wear images in the K2, Northface, Nepa, Lafuma, Redface, Montbell, Millet, Black-yak, Beanpole outdoor, Columbia, and Kolon Sports season catalogues from 2011 S/S to 2014 F/W. These brands used men's outdoor wear to represent sophisticated, casual, active, ethnic, military, and avant-garde images. 1) The sophisticated images involved slim silhouette wind breaker jackets, down jackets, vests and pants with such colors as black, gray and navy, and materials such as glossy material. These items showed an urban and chic look because let any decor. 2) Casual images involved natural silhouette wind breaker jackets, down jackets, vests and pants with such colors as low saturation blue, red, gray, green, navy and burgundy; and materials such as cotton, knit, denim, gore-tex and glossy material. A casual feel was achieved through the clothes and other items. 3) The active image involved H-shaped silhouette shirts, vests, down jackets, wind breaker jackets and pants with colors including yellow, orange, blue, red and white; and materials such as glossy material, gore-tex and cotton. These items showed a functional look and dynamic. 4) The ethnic image involved H-shaped silhouette T-shirts, wind breaker jackets, jumpers, down jackets, shorts and pants with such colors as gray, orange, blue, mustard, black and burgundy, and such materials as cotton and glossy material. The ethnic feel through the printed pattern appeared on clothes and other items. 5) The military image

involved natural silhouette wind breaker jackets, down jackets, jackets, shorts and pants with such colors as olive green, burgundy, black, navy and gray; and such materials as cotton, gore-tex and glossy material. The masculine feel through the printed pattern appeared on clothes and other items. 6) The avant-garde image involved natural silhouette wind breaker jackets, down jackets, shorts and jersey pants with such colors as blue, white, orange, gray and brown; and such materials as cotton, jersey, and glossy material. It showed an avant-garde feel because of the non-structural silhouette and jacket and shorts leggings.

Through this study, domestic men's outdoor wear has been found to be fashionable. This trend has been accelerated by the outdoor wear brands since 2010. Men's outdoor wear has changed colors and patterns while maintaining the traditional silhouette.

*Keywords* : outdoor wear, men's outdoor, outdoor wear image



# 제 1 장 서론

## 제 1 절 연구의 목적과 의의

최근 아웃도어 웨어는 전문 산악인을 위한 등산용품에서 온 국민의 패션 아이템으로 자리매김 하고 있다.<sup>1)</sup> 삼성패션연구소에 따르면 올해 국내 아웃도어 시장 규모는 약 8조원이며 작년 대비 16% 증가하였다. 전체 패션 시장 성장률이 약 4%인 것과 비교하면 그 수치가 무려 4배나 차이나는 것이다. 이처럼 아웃도어 시장이 성장할 수 있었던 이유는 여가시간의 안정적인 확보와 건강에 대한 관심증가 덕분이다. 더불어 기능적인 필요만 요구했던 과거와 달리 하나의 패션으로 받아들이는 소비자가 증가하는 것도 성장 원인 중 하나이다.<sup>2)</sup>

아웃도어 웨어를 패션으로 받아들이는 소비자의 요구가 늘어남에 따라 최근 아웃도어 브랜드들은 기능성을 토대로 몸매를 보다 날씬하고 아름답게 보여주는 제품들을 앞 다투어 출시하고 있다. 기능성만을 중시했던 과거와 달리 이제는 비주얼적인 기능이 강화되고 있는 것이다.<sup>3)</sup>

국민일보 쿠키미디어와 월간 마운틴이 여론조사 전문기관인 한국리서치에 의뢰하여 조사한 결과를 보면,<sup>4)</sup> 아웃도어 웨어는 일상복으로도 자유롭게 활용하고 있음을 알 수 있다. 이러한 결과는 이혜주(2013)의 논문에서도 잘 나타나 있는데, 이 연구는 아웃도어 재킷 착용 실태를 조사한 결과 일상복으로 활용하는 비율이 69.7%로, 아웃도어 웨어의 역할이 커지고 있음을 밝혔다.

그리고 아웃도어 시장에서는 시장 세분화가 한층 더 심화되고 있는 추세인데, 40~50대 중장년층을 타겟으로 했던 과거와 달리 현재의 시장은 소

1) “아웃도어 패션도 그때 그때 달라요”, (2014, 06, 25), 한국경제, 자료검색일 2014, 09, 10, <http://www.hankyung.com>

2) “올여름 아웃도어는 ‘소재’보다 ‘디자인’”, (2014, 05, 19), 이투데이뉴스, 자료검색일 2014, 09, 10, <http://www.etoday.co.kr>

3) “아웃도어 웨어 하나면 몸매 라인 포토샵”, (2014, 05, 15), 스포츠동아, 자료검색일 2014, 09, 10, <http://sports.donga.com>

4) “유명 브랜드 평가, “품질 대비 가격 불만족” 97% “유명 브랜드 기능성 좋아” 57%”, (2013, 12, 24), 쿠키뉴스, 자료검색일 2014, 09, 12, <http://news.kukinews.com>

비 연령대가 다양해지면서 큰 호응을 얻고 있기 때문이다.<sup>5)</sup>

또한 백경자, 황영미, 이정란(2013) 연구에 따르면 야외활동에 드는 비용이나 장비를 갖추는 데 있어 남성이 여성에 비해 비용을 더 지출하는 것으로 나타났다. 이는 남성이 야외활동에 더 적극적이며 대부분 직장인이기 때문에 자신의 야외활동에 드는 비용이나 장비에 대해 많은 투자를 하기 때문이다. 뿐만 아니라 남성이 여성에 비해 아웃도어 웨어를 갖추는 중요성이 더 높게 나타남으로서 남성의 아웃도어 시장 점유율은 더 우세하다 볼 수 있다.

한편, 아웃도어 웨어에 관한 선행연구들을 살펴보면, 소재에 관한 연구(정정립, 2010), 디자인 특성에 관한 연구(김인혜, 하지수, 2012; 이영화, 서문정, 서인경, 김영인, 2013; 윤성아, 2012; 장영선, 2012; 차인아, 2013; 차현정, 2004), 마케팅에 관한 연구(남미령, 김찬주, 임혜순, 2011; 성희원, 2011; 이주희, 2013; 이지운, 2011), 제작에 관한 연구(박우미, 박춘덕, 이귀례, 나정은, 2002; 임민정, 서문정, 박주연, 김영인, 2011; 한은주, 이정란, 2011; 이혜주, 2013; 조아람, 2014), 착용실태와 활용도에 관한 연구(백경자, 황영미, 이정란, 2013; 박용준, 2011; 이연정, 2012)등이 있다. 이렇듯 아웃도어 웨어에 관한 연구가 활발히 진행되었음에도 불구하고 매 시즌 트렌드에 따라 다양하게 등장하고 있는 남성 아웃도어 웨어에 나타난 이미지에 관한 연구는 부족한 실정이다.

이에 본 연구에서는 아웃도어 웨어의 개념 및 종류에 대해 알아보고, 국내 남성 아웃도어 웨어의 역사적 고찰을 통해 아웃도어 웨어의 발전과정을 살펴본 후, 최근 일상복으로도 착용하고 있는 남성 아웃도어 웨어에 나타나는 이미지에 대해 분석하고자 한다. 그리고 이러한 연구는 남성 아웃도어 웨어 디자인 시, 남성 소비자들이 추구하는 이미지를 충족시킬 수 있는 기초자료로 제시할 수 있다는 점에서 그 의의가 있다.

이를 위한 연구문제는 다음과 같다.

첫째, 아웃도어 웨어의 개념 및 종류에 대해 알아본다.

둘째, 국내 남성 아웃도어 웨어의 역사적 변천 과정에 대해 고찰한다.

5) “아웃도어, 등산복 ‘옛말’ 이젠 청장년층 평상복”, (2010, 03, 15), 이코노미세계, 자료 검색일 2014, 09, 19, <http://economysegye.segye.com>



셋째, 최근 국내 남성 아웃도어 웨어에서 나타난 이미지를 분석한다.

## 제 2 절. 연구의 방법과 범위

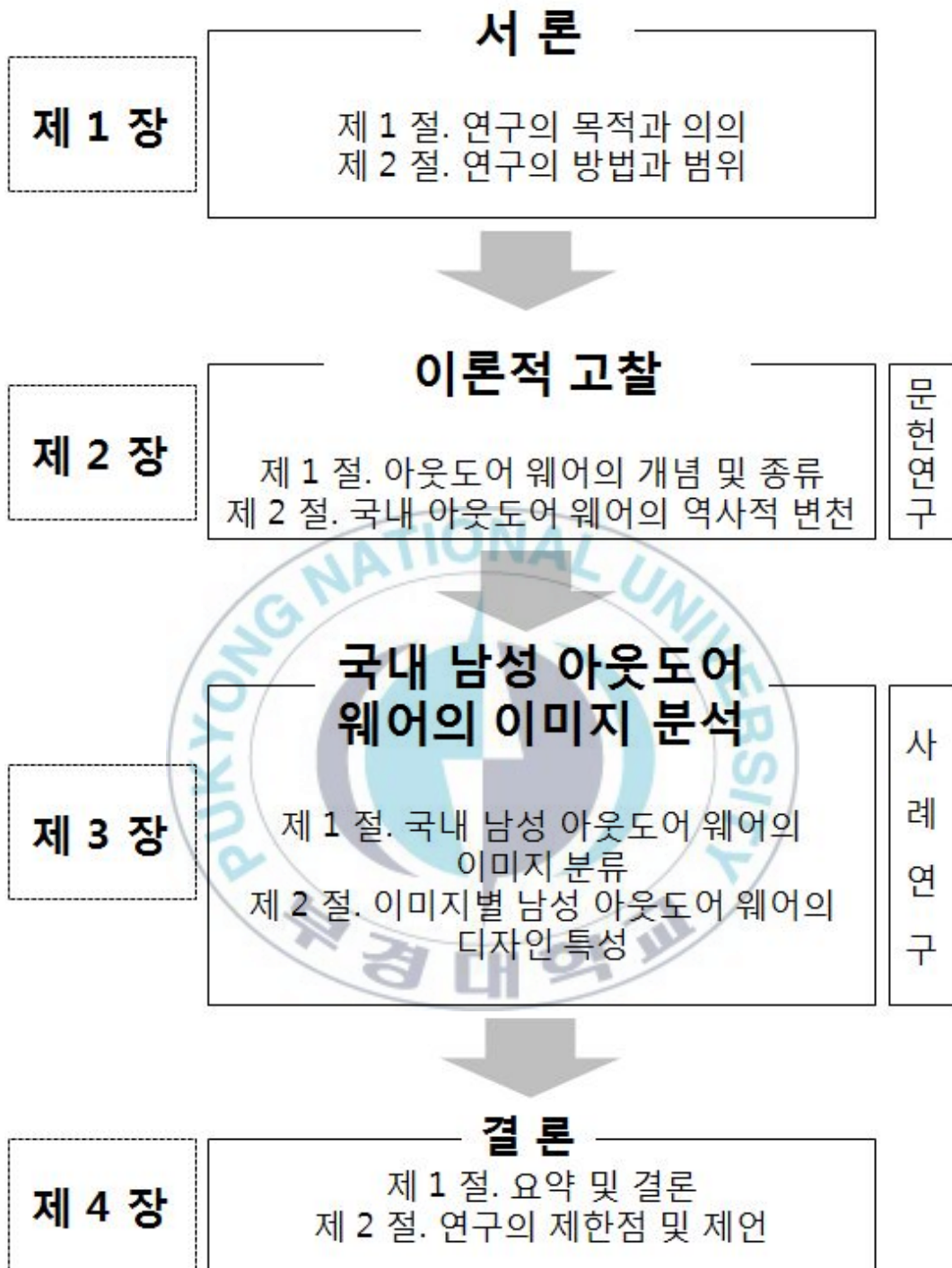
본 연구는 문헌연구와 사례연구를 병행하고자 하는데, 먼저 아웃도어 웨어의 개념 및 종류, 아웃도어 웨어의 역사적 변천 과정을 고찰하기 위하여 패션 관련 사전, 아웃도어 및 등산복에 관한 국·내외 서적, 선행연구, 인터넷 자료를 통한 문헌연구를 진행하고자 한다. 다음으로 국내 남성 아웃도어 웨어에 나타난 이미지를 분석하기 위하여 국내 아웃도어 브랜드의 시즌 카탈로그에 나타난 아웃도어 웨어 사진을 대상으로 하여 사례연구를 실시하고자 한다.

연구의 범위는 국내 아웃도어 웨어의 역사적 변천 과정을 알아보기 위해 등산복을 입기 시작한 1960년대부터 패션성과 기능성이 겸비되는 2000년대까지로 한다. 그리고 국내 아웃도어 웨어에 나타난 이미지 분석을 위해서는 아웃도어의 시장규모가 3조원에서 8조원으로 급격히 상승한 2011년 1월부터<sup>6)</sup> 현재 2014년 10월까지로 한다.

본 연구의 흐름을 정리하면 <그림 1>과 같다.

---

6) “아웃도어 황금기 … 패션업계 인재 아웃도어로 모인다”, (2014, 05, 14), 아주경제, 자료검색일 2014, 09, 12, <http://www.ajunews.com>



<그림 1> 연구의 구성

## 제 2 장 이론적 고찰

### 제 1 절 아웃도어 웨어의 개념 및 종류

#### 1) 개념

아웃도어 웨어란 레저 활동이나 야외 스포츠 활동을 위해 착용하는 의복이다.<sup>7)</sup> 지금의 아웃도어 웨어의 개념이 정립된 건 19세기 영국이다. 당시 영국인들은 스포츠를 단순한 운동의 개념을 넘어 생활 자체로 간주하였기 때문에 아웃도어 웨어를 캐주얼웨어에 한두 가지 기능을 추가하여 착용하였다.<sup>8)</sup>

여기서 아웃도어란 문자 그대로 집 밖의, 옥외라는 뜻을 가지며, 집에서 밖으로 나가는 행위를 아웃팅(outing)이라 한다. 아웃팅은 외출, 산책 등을 할 때, 간소한 차림으로 다니는 것부터 등산, 스키, 요트, 낚시, 달리기 등의 아웃도어 스포츠까지 포함한다. 또 이와 같은 여행이나 스포츠를 지향하고 옥외에서 생활하는 것을 아웃도어 라이프, 즉 야외 생활이라고 말하고 있다.<sup>9)</sup>

이러한 아웃도어 웨어의 가장 중요한 역할은 본연의 기능인 신체보호, 보온, 방수, 방풍의 기능과 산행 시에도 신체를 쾌적한 상태로 유지시켜 주는 것이다. 그리고 여름철 산행 시 별다른 주의 사항은 없으나 봄, 가을, 겨울철 산행 시에는 갑작스러운 추위로부터 신체를 보호해 줄 수 있는 역할이 요구된다.<sup>10)</sup>

오늘날의 아웃도어 웨어는 여가 활동과 패션의 상호작용이 활발히 이루어지고 있다. 타운웨어로도 착용이 가능한 캐주얼 라인을 추가되어 등산

7) 박용준 (2011), 소비자 라이프스타일에 따른 등산복의 활용성에 관한 연구, 건국대학교 디자인대학원 석사학위논문, p.10.

8) 조아림 (2014), 뉴시니어 세대를 위한 아웃도어 웨어 디자인 개발, 이화여자대학교 대학원 석사학위논문, p.23.

9) 김성진 (1990), 등산용어사전, 서울: 평화출판사, pp.147-148.

10) 차현정 (2004), 등산복 디자인 선호성향, 경희대학교 대학원 석사학위논문, p.3.

복뿐만 아니라 트레킹, 자전거, 캠핑 등 다양한 영역으로 확장되었고, 더불어 패션성도 가미된 웨어로 출시되고 있다.<sup>11)</sup>

## 2) 종류

아웃도어 웨어의 종류는 산악 활동을 위한 등산복 및 스키복, 조깅복, 자전거 용품, 수상 스포츠 의복 등 다목적 레저스포츠 의류 등이 있다. 그 중 등산복은 우리나라 아웃도어 웨어의 시작이라 할 수 있다. 왜냐하면 국토의 70% 이상이 산으로 되어있어 누구나 쉽게 산을 등산할 수 있기 때문이다.<sup>12)</sup>

등산할 때 아웃도어 웨어의 중요성은 크다. 왜냐하면 아웃도어 웨어는 피부에 닿는 촉감이 좋아야 하고 땀을 빨리 흡수하고 배출해야 하며, 보온의 기능도 수행해야하기 때문이다.<sup>13)</sup>

아웃도어 웨어는 여러 겹을 겹쳐 입는데, 이렇게 겹쳐 입는 방법을 레이어링 시스템(Layering System)이라고 한다. 레이어링 시스템은 옷의 기능에 따라 속옷(1st Layer), 보온 옷(2nd Layer), 겉옷(3rd Layer)으로 구분한다.<sup>14)</sup> 이 때 맨살 위에 입는 속옷은 땀을 잘 배출시키는 역할을 하고, 겉옷은 몸 바깥의 더운 공기를 가두는 역할을 한다. 뿐만 아니라 겉옷은 눈·비·바람 등의 외부 환경으로부터 우리 몸을 방어한다.<sup>15)</sup>

이러한 아웃도어 웨어의 종류에는 셔츠, 재킷, 바지, 양말, 모자, 스카프, 장갑, 등산화로 구성되어 있으며 각각의 특성은 다음과 같다.

---

11) 김인혜 · 하지수 (2012), 국내 아웃도어웨어 디자인 특성에 관한 연구, 한국패션디자인학회지, 12(1), p.96.

12) 박용준 (2011), op. cit., p.10.

13) 김성기 (2013), 똑똑한 등산, 서울: (주)하서출판사, p.94.

14) 김성기, op. cit., p.96.

15) 이용대 (2006), 등산교실, 서울: (주)해냄출판사, pp.102-103.

## ① 셔츠

셔츠는 일반적으로 수트 속에 입는 속옷의 개념으로 칼라의 형태에 따라 분류한다.<sup>16)</sup> 아웃도어 웨어에서 착용되는 셔츠는 목의 여밈에 따라 칼라 셔츠<그림 2>, 지퍼 셔츠<그림 3>, <그림 4>, 라운드 넥<그림 5>등이 있다. 그 중 지퍼로 목을 감싸주는 스타일의 지퍼 셔츠는 체온이 빠져 나가는 것을 막아주고 빠르게 땀을 배출한다. 셔츠에 주로 사용되는 소재는 땀을 빠르게 배출하는 쿨맥스를 주로 사용한다. 쿨맥스 소재에 면을 섞으면 촉감이 부드러우며 땀을 빠르게 배출할 수 있고, 스판을 섞으면 격렬한 산행이나 등반에 적합하다. 너무 두꺼운 셔츠는 움직이는 데 불편하고 땀이 많이 나므로 얇은 옷을 겹쳐 입는 것이 좋다.<sup>17)</sup>

## ② 재킷

등산 시 입는 겉옷은 봄과 가을에 입는 윈드 브레이크 재킷과 겨울철에 방한을 목적으로 입는 다운재킷이 있는데 각각의 특성은 다음과 같다.

윈드 브레이크 재킷<그림 6>, <그림 7>, <그림 8>은 활동하기에 편한 셔츠 차림으로 다니다가 갑자기 날씨가 나빠졌을 때 겉에 입는다.<sup>18)</sup> 이러한 윈드 브레이크 재킷은 보온용 의류로 입을 때는 자유롭게 움직일 수 있도록 넉넉한 실루엣에 허리 내부선에 신축성이 있는 고무 밴드가 덧대어져있고, 겨드랑이에는 습기제거에 효과적인 지퍼가 달려 있는 것이 대부분이다. 그리고 윈드 브레이크 재킷에 달린 후드는 머리에서 체온이 빠져나가는 것을 막아준다. 윈드 브레이크 재킷은 방풍과 방수의 역할을 위해 내구성이 좋은 플라스틱 지퍼 위에 벨크로 테이핑 기법이 되어 있다. 소매 단은 신축성이 좋은 소재나 벨크로 테이핑이 되어 재킷 안으로 물이 들어오는 것을 막아준다. 주로 사용되는 소재는 방수와 방풍 기능이 뛰어난 고어텍스 · 심파텍스 · 엔트란트 · 이벤트 등이 있다.<sup>19)</sup>

16) 이경희 · 김윤경 (2004), 남성 fashion 디자인, 서울: 교문사, pp.119-122.

17) 허창성 (2007), 등산수첩, 서울: 진선출판사(주), p.10.

18) 한동철 (2002), 등산의 세계, 서울: 조선일보사, p.44.

19) 이용대, op. cit., pp.112-113.

겨울철에는 추위로부터 신체를 보호하기 위하여 다운재킷<그림 9>을 착용한다. 여기서 다운이란 새의 깃털 중 매우 곱고 부드러운 가슴 부위의 털을 말한다. 이러한 다운재킷은 가볍고 따뜻하며 부피가 작으며 보온력이 우수하다.<sup>20)</sup>

### ③ 바지

등산복 바지는 산행 시 땀을 잘 배출할 수 있고 스트레치성이 우수하여 걷기 편한 것이 좋다.<sup>21)</sup> 그리고 계절에 따라 바지에 요구되는 특성은 다르다. 여름철 바지<그림 10>, <그림 11>는 땀 배출이 뛰어나고 쉽게 마르며, 신축성이 뛰어나다. 소재는 속건성 소재나 사방 스펀 기능이 첨가된 소재를 주로 사용한다. 겨울용 바지<그림 12>, <그림 13>는 체온이 빠져나가는 것을 막아주고 빠르게 땀을 배출하는 역할을 한다. 소재는 윈드스토퍼나 윈드블록 등을 사용한다.<sup>22)</sup>

### ④ 양말

등산 양말은 발 표면의 땀을 빠르게 흡수하여 항상 쾌적한 상태를 유지시켜준다. 등산 양말은 계절과 산행지에 따라 알맞게 선택해서 신어야 한다.<sup>23)</sup> 계절에 따라 양말의 특성은 달라지는데, 여름철에는 흡습성이 좋은 소재의 양말을<그림 14>, <그림 15>, 겨울에는 땀이 덜 차고 보온력이 우수한 소재의 양말을 신는다<그림 16>, <그림 17>. 최근 등산복 양말에는 아크릴섬유 · 드랄론 · 나일론과 폴리에스테르 혼방섬유 · 쿨맥스 · 씨맥스 등의 소재가 사용되고 있다.<sup>24)</sup>

---

20) Ibid., pp.116-117.

21) 한동철, op. cit., p.44.

22) 허창성, op. cit., p.11.

23) 김성기, op. cit., p.118.

24) 이용대, op. cit., p.100.

## ⑤ 모자

머리는 체온 조절의 30~50%를 차지하며 신체에서 열을 가장 많이 배출하는 부위이다. 따라서 상황에 맞춰 머리의 보온과 환기를 적절하게 해줘야 한다.<sup>25)</sup> 이러한 역할을 위해 등산용 모자를 착용하게 된다.<sup>26)</sup> 모자는 여름철에는 강한 햇살을 막아 일사병에 걸리지 않도록 해주며, 겨울철에는 머리에서 체온이 빠져나가는 것을 막아주는 역할을 수행한다. 이러한 등산 모자는 방수와 방풍, 투습성이 뛰어난 소재를 많이 쓴다.<sup>27)</sup>

모자의 종류에는 강한 햇볕과 자외선 차단 기능을 가진 캡(cap)<그림 18>, 햇(hat)<그림 19>와 보온 기능을 위한 귀덮개가 달린 모자인 고소모<그림 20>, 바라클라바(balaclava)<그림 21>, 후드(hood)등이 있다.<sup>28)</sup>

## ⑥ 스카프

스카프는 등산 시 땀이 흘러내리는 것을 막아주는 역할과 손수건의 역할을 한다. 소재는 땀 흡수에 용이한 면을 주로 사용하며, 최근에는 스판 소재를 혼방하여 사용한다<그림 22>, <그림 23>, <그림 24>, <그림 25>.<sup>29)</sup>

## ⑦ 장갑

등산용 장갑은 봄 · 가을 · 겨울에 필수적인 아이템으로 소재는 면 · 과일 · 고어텍스 등을 다양하게 사용한다.<sup>30)</sup> 장갑의 종류는 모양에 따라 손가락장갑(glove)과 병어리장갑(mitten)으로 분류할 수 있다. 손가락장갑

25) 김성기, op. cit., p.103.

26) 최혜선 외 (2001), 액티브 스포츠웨어 설계, 서울: 수학사, p.54.

27) 허창성, op. cit., p.11.

28) 김성기, op. cit., pp.104-106.

29) 허창성, op. cit., pp.11-12.

30) Ibid., p.12.

<그림 26>, <그림 27>, <그림 28>은 계절에 따라 얇은 것과 두꺼운 것이 있고, 병어리장갑<그림 29>은 손가락장갑 위에 덧대어 착용하기도 한다.<sup>31)</sup>

## ⑧ 등산화

등산화는 등산 시 착용하는 신발이다. 이러한 등산화는 겨울철 눈이나 얼음으로 뒤덮인 비탈길, 울퉁불퉁한 돌길, 잡목 지대 등의 악조건에서도 발을 보호하고 외부로부터의 충격을 줄여주어 발을 편하게 하는 역할을 한다.<sup>32)</sup> 등산화의 소재는 가죽이 주를 이루던 과거와 달리 최근에는 가격은 최소화하고 성능은 향상시킨 플라스틱 외피와 고기능성 소재를 주로 사용하고 있다.<sup>33)</sup>

등산화의 종류는 보행 위주의 경등산화<그림 30> · 보행과 등반을 겸한 등산화<그림 31> · 고산용 등산화<그림 32> · 동계용 등산화<그림 33>로 구분할 수 있다.<sup>34)</sup>

아웃도어 웨어의 종류와 그 특성은 <표 1>과 같다.

---

31) 김성기, op. cit., p.107.

32) 한동철, op. cit., p.56.

33) 등산상식사전, <http://terms.naver.com>

34) 이용대, op. cit., p.128.





<그림 2> 밀레 11S/S 칼라 셔츠  
[www.millet.co.kr](http://www.millet.co.kr)



<그림 3> 네파 13S/S 집업 셔츠  
아웃도어 뉴스(2013, 05, 27)  
[www.outdoornews.co.kr](http://www.outdoornews.co.kr)



<그림 4> 몽벨 14F/W 긴팔 셔츠  
[www.montbell.co.kr](http://www.montbell.co.kr)



<그림 5> K2 14F/W 긴팔 셔츠  
아웃도어 뉴스(2013, 05, 27)  
[www.outdoornews.co.kr](http://www.outdoornews.co.kr)



<그림 6> K2 11S/S 윈드 브레이크 재킷  
아웃도어 뉴스(2011, 03, 01)  
[www.outdoornews.co.kr](http://www.outdoornews.co.kr)



<그림 7> 밀레 13S/S 윈드 브레이크 재킷  
[www.millet.co.kr](http://www.millet.co.kr)



<그림 8> 네파 13F/W 패딩  
아웃도어 뉴스(2013, 10, 16)  
[www.outdoornews.co.kr](http://www.outdoornews.co.kr)



<그림 9> 노스페이스 14F/W 패딩  
[www.thenorthfacekorea.com](http://www.thenorthfacekorea.com)



<그림 10> 밀레 11S/S 5부 팬츠  
[www.millet.co.kr](http://www.millet.co.kr)



<그림 11> 블랙야크 13S/S 팬츠  
[www.blackyak.co.kr](http://www.blackyak.co.kr)



<그림 12> 코오롱스포츠 12F/W 패딩 팬츠  
[www.kolonsport.com](http://www.kolonsport.com)



<그림 13> 노스페이스 14F/W 팬츠  
[www.thenorthfacekorea.com](http://www.thenorthfacekorea.com)



KER-X

<그림 14> 코롤롱스포츠 12S/S 등산 양말  
[www.kolonsport.com](http://www.kolonsport.com)



<그림 15> 블랙야크 13S/S 등산 양말  
[www.blackyak.co.kr](http://www.blackyak.co.kr)



<그림 16> 라푸마 14F/W 등산 양말  
[www.lafumakorea.co.kr](http://www.lafumakorea.co.kr)



<그림 17> 빈폴 아웃도어 14F/W 등산 양말  
<http://beanpole.com/outdoor>



<그림 18> 블랙야크 13S/S 캡모자  
[www.blackyak.co.kr](http://www.blackyak.co.kr)



<그림 19> 밀레 13S/S 메쉬소재 챙모자  
[www.millet.co.kr](http://www.millet.co.kr)



<그림 20> 네파 13F/W 고소모  
아웃도어 뉴스(2014, 01, 20)  
[www.outdoornews.co.kr](http://www.outdoornews.co.kr)

<그림 21> K2 14F/W 바라클라바  
[www.k2outdoor.co.kr](http://www.k2outdoor.co.kr)



<그림 22> 라푸마 13S/S 멀티스카프  
아웃도어 뉴스(2013, 08, 12)  
[www.outdoornews.co.kr](http://www.outdoornews.co.kr)



<그림 23> 밀레 13S/S 스카프  
아웃도어 뉴스(2013, 08, 05)  
[www.outdoornews.co.kr](http://www.outdoornews.co.kr)



<그림 24> 라푸마 14S/S 스카프  
[www.lafumakorea.co.kr](http://www.lafumakorea.co.kr)



<그림 25> 빈폴 아웃도어 14F/W 스카프  
<http://beanpole.com/outdoor>



<그림 26> 밀레 13S/S 손가락장갑  
[www.millet.co.kr](http://www.millet.co.kr)



<그림 27> 라푸마 14S/S 반장갑  
[www.lafumakorea.co.kr](http://www.lafumakorea.co.kr)



<그림 28> 레드페이스 13F/W 손가락장갑  
아웃도어 뉴스(2013, 11, 29)  
[www.outdoornews.co.kr](http://www.outdoornews.co.kr)



<그림 29> K2 14F/W 병어리장갑  
[www.k2outdoor.co.kr](http://www.k2outdoor.co.kr)



<그림 30> 라푸마 13S/S 트레킹화  
아웃도어 뉴스(2013, 07, 19)  
[www.outdoornews.co.kr](http://www.outdoornews.co.kr)



<그림 31> 밀레 13S/S 경등산화  
[www.millet.co.kr](http://www.millet.co.kr)





<그림 32> K2 11S/S 중등산화  
아웃도어 뉴스(2011, 01, 01)  
[www.outdoornews.co.kr](http://www.outdoornews.co.kr)



<그림 33> 블랙야크 13F/W 중등산화  
[www.blackyak.co.kr](http://www.blackyak.co.kr)



<표 1> 아웃도어 웨어의 종류와 특성

특성 종류	소재 및 특징	그림	
		S/S	F/W
셔츠	<ul style="list-style-type: none"> <li>· 지퍼로 목을 여며 체온이 빠져나가는 것을 막아주고, 땀은 빠르게 배출</li> <li>· 쿨맥스, 쿨맥스 + 면, 쿨맥스 + 스판을 혼방한 소재를 사용</li> </ul>		
재킷	<ul style="list-style-type: none"> <li>· 윈드 브레이크 재킷은 플라스틱 소재의 지퍼로 앞을 여미고 허리에는 고무 밴드가 있어 바람이 들어오는 것을 막아줌</li> <li>· 윈드 브레이크 재킷의 소재는 고어텍스, 심파텍스, 엔트란, 이벤트 등을 사용</li> <li>· 다운재킷은 다운 소재를 사용하여 우수한 보온력으로 열이 뺏기지 않고 체온을 유지시켜 신체를 보호</li> </ul>		
팬츠	<ul style="list-style-type: none"> <li>· 여름철 바지는 속건성 소재를 사용하여 땀 배출이 뛰어나고 쉽게 마름</li> <li>· 겨울철 바지는 체온이 빠져나가는 것을 막아주고 빠르게 땀을 배출함</li> <li>· 사방스판소재, 윈드스토퍼, 윈드블록 등 기능성 소재를 사용</li> </ul>		
양말	<ul style="list-style-type: none"> <li>· 계절과 산행지에 따라 양말을 선택해야함</li> <li>· 아크릴, 드랄론, 나일론, 폴리에스테르 혼방, 쿨맥스, 써맥스 등의 소재를 사용하여 피부에 닿는 촉감이 좋고 땀을 빠르게 흡수</li> </ul>		
모자	<ul style="list-style-type: none"> <li>· 여름철에는 강한 햇살을 막아 일사병 예방</li> <li>· 겨울철에는 머리에서 체온이 빠져나가는 것을 예방</li> <li>· 방수 · 방풍 · 투습성이 뛰어난 소재를 사용하여 머리의 보온과 환기의 역할</li> </ul>		
스카프	<ul style="list-style-type: none"> <li>· 손수건의 역할</li> <li>· 면이나 면과 스판을 혼방한 소재를 이용하여 땀이 흘러내리는 것을 막아줌</li> </ul>		
장갑	<ul style="list-style-type: none"> <li>· 봄, 가을, 겨울에 필요한 장비</li> <li>· 모양에 따라 손가락 장갑, 병어리장갑으로 구분</li> <li>· 면 · 파일 · 고어텍스 등의 소재 사용</li> </ul>		
등산화	<ul style="list-style-type: none"> <li>· 울퉁불퉁한 길, 잡목지대, 눈과 얼음으로 뒤덮인 비탈길 등에서 발을 보호하고 충격을 줄여주는 역할</li> <li>· 가죽 위주로 사용하던 과거와 달리 현재는 플라스틱 외피 소재와 고기능성 소재를 사용</li> <li>· 등산화의 종류는 경등산화 · 보행과 등반 겸용 등산화 · 고산용 등산화 · 동계용 등산화 등이 있음</li> </ul>		

## 제 2 절 국내 아웃도어 웨어의 역사적 변천

본 절에서는 아웃도어 웨어의 특성을 파악하기 위해 국내 아웃도어 웨어의 역사적 변천 과정에 대해 알아보려고 한다. 시기는 아웃도어 용품인 등산복과 등산화를 착용하고 산에 오르기 시작했던 1960년대부터 2000년대까지 살펴보고자 한다.

### 1) 1960년대

1960년대는 정부의 주도 아래 국가산업이 집중적으로 발전된 시기로 기술력보다는 저가의 노동력에 기반을 둔 경공업 중심의 산업이 주종을 이루었다. 대표적인 예로 섬유산업이 있는데, 1960년대 초에 본격적으로 발달하기 시작하면서 수출에 큰 비중을 차지하였다. 국내에서도 산업의 발달에 따라 경제적으로 여유가 생기면서 사람들은 의류에 관심을 기울이게 되었고, 이러한 영향으로 국내의 의류산업도 비약적으로 발달하였다.<sup>35)</sup>

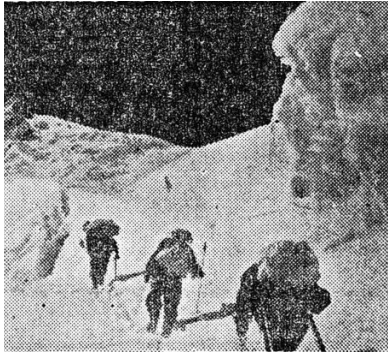
이 시기는 지금처럼 등산복을 맞춰 입고 등산 가방 및 장비와 용품을 갖추고 산에 오르기 시작하였다.<sup>36)</sup>

그리고 나일론이나 테트론사로 된 등산복과 실용적으로 신을 수 있는 등산화가 판매되었고, 합성섬유로 짠 양말이 나왔으며, 미군용 중고품 텐트와 슬리핑 백이 출시되었다. ‘아이젠’, ‘하젠’, ‘카라비나’, ‘피켈’ 등의 국산 브랜드가 있었지만 질적인 이유로 대부분 외국 브랜드에 의존하는 경향을 보였다.<sup>37)</sup>

35) 금기숙 외 (2012), 현대패션 110년, 파주: 교문사, p.275.

36) 윤성아, op. cit., pp.6-7.

37) “등산용장구”, (1966, 10, 04), 매일경제, 자료검색일 2014, 10, 01  
<http://newslibrary.naver.com>



<그림 34> 1960년대 등산복 (1)  
“스틸은 좋지만 위험한 겨울 등산”,  
(1963, 01, 12)  
<http://newslibrary.naver.com>



<그림 35> 1960년대 등산복 (2)  
“신비의 히말라야 영봉탐험”,  
(1963, 05, 28)  
<http://newslibrary.naver.com>



<그림 36> 1960년대 등산복  
(3)  
“日 알프스 등산보고 (2)”,  
(1965, 11, 18)  
<http://newslibrary.naver.com>



## 2) 1970년대

1970년대는 경제생활이 윤택해짐에 따라 사람들에게 생활의 여유가 생겼다. 이로 인해 가족 동반, 직장 단위로 산이나 들로 나가게 되었고, 그 결과 레저용품을 구입하기 시작하였다. 또한 등산복은 외출·등산·야유회·낚시 등 다목적으로 입을 수 있는 것이 인기 있었다.<sup>38)</sup>

1972년에는 K2에서 1973년에는 코오롱스포츠에서 강렬한 색상의 등산복을 국내에 출시하였다.<sup>39)</sup> 등산 재킷에는 나일론·면·테트론·스카이론 등의 소재가 사용되었고, ‘니카복카’라고 불리는 통이 넓어 활동하기 편한 등산용 바지를 착용하였다.<sup>40)</sup> 그리고 등산화는 고무·형겔·방수 가죽 등으로 된 제품이 판매되었다. 등산배낭은 등산복과 등산용품 등을 넣을 수 있는 ‘키슬링형(kissling)’과 비닐론이나 방수된 면직으로 되어 간단한 여행에 적합한 ‘냅색형(knapsack)’ 그리고 등산 초보자에게 적합한 ‘경 키슬링형(small kissling)’ 등이 있었다.<sup>41)</sup> 이러한 등산배낭은 나일론·면·니크롭사 등으로 제작되었는데, 그 중 니크롭사는 방수가 되며 착용감 좋아 소비자들에게 호응을 얻었다.<sup>42)</sup>



<그림 37> 프랑스 디자이너 루이 페로드가 발표한 등산복 “이채로운 등산복”, (1970, 11, 03), <http://newslibrary.naver.com>



<그림 38> 1970년대 등산용품 (1) “등산용구 코르기”, (1973, 08, 18), <http://newslibrary.naver.com>



<그림 39> 1970년대 등산용품(2) “철만난 등산·낚시 용구 살 때의 요령”, (1977, 04, 26), <http://newslibrary.naver.com>

38) “레저 용품 고객 부쩍 늘어”, (1978, 03, 29), 매일경제, 자료검색일 2014, 10, 01 <http://newslibrary.naver.com>

39) 김인혜·하지수, op. cit., p.98.

40) “등산장비”, (1970, 02, 26), 매일경제, 자료검색일 2014, 10, 01 <http://newslibrary.naver.com>

41) “등산 장비 갖추려면 낚시”, (1973, 08, 28), 동아일보, 자료검색일 2014, 10, 01 <http://newslibrary.naver.com>

42) “등산용구”, (1971, 04, 06), 매일경제, 자료검색일 2014, 10, 01 <http://newslibrary.naver.com>

### 3) 1980년대

1980년대는 88올림픽 개최를 앞두고 스포츠 의류업이 유망 산업으로 부각되면서 대기업들이 앞 다투어 참여해 활기를 띠었다.<sup>43)</sup> 국제스포츠, 대화물산, 반도스포츠, 선경, 엑셀스포츠, 코오롱스포츠 등의 유명 메이커들이 중산층을 타깃으로 백화점에서 스포츠 의류를 판매하였다.<sup>44)</sup>

이와 더불어 전국 산에 취사와 야영이 허용되자 수도권을 중심으로 등산 붐이 일어났다.<sup>45)</sup> 등산복 소재는 투습·통풍 등 한 가지 기능만 가졌던 과거와 달리 방수와 투습·통풍기능을 동시에 갖춘 소재들이 등장하였다. 1984년 코오롱스포츠에서는 나일론·T/C·면 등의 일반 원단을 특수가공 처리하여 방수와 통풍기능을 동시에 가진 하이포라텍스를 개발해 등산복에 적극적으로 활용하였다. 이에 국내의 다른 스포츠용품 생산업체에도 공급되어 점차 영역을 확대해 나갔다.<sup>46)</sup>

등산복의 경향은 컬러 TV 보급에 따른 화려한 색상에 몸에 맞는 사이즈를 선호하였으며, 평상복과 등산복을 겸해 입을 수 있는 캐주얼 파카가 인기 있었다.<sup>47)</sup> 이러한 등산 의류는 반도와 코오롱스포츠가 많았는데, 이들은 감각적인 디자인 보다는 기능성을 강조했다.<sup>48)</sup>

43) “스포츠의류 고급화 경쟁”, (1982, 01, 22), 매일경제, 자료검색일 2014, 10, 01 <http://newslibrary.naver.com>

44) “등산용품 유명 상표보다 실용성 우선으로”, (1984, 03, 19), 경향신문, 자료검색일 2014, 10, 01 <http://newslibrary.naver.com>

45) 윤성아, op. cit., p.7.

46) “스포츠 용품 고급화 경쟁”, (1986, 07, 07), 매일경제, 자료검색일 2014, 10, 01 <http://newslibrary.naver.com>

47) “봄을 판다 레저 스포츠용품 평상복 겸한 등산복 선호”, (1981, 03, 14), 매일경제, 자료검색일 2014, 10, 01 <http://newslibrary.naver.com>

48) “스포츠웨어”, (1983, 08, 25), 경향신문, 자료검색일 2014, 10, 01 <http://newslibrary.naver.com>



<그림 40> 1980년대 등산용품  
 “봄을 판다 레저 스포츠용품 평상복 겸한 등산복  
 선호”, (1981, 03, 14),  
<http://newslibrary.naver.com>



<그림 41> 화려한 색상의 등산복  
 “새벽에 뿔다 <7> 등산”, (1983, 01, 13),  
<http://newslibrary.naver.com>



<그림 42> 반도에서 출시된 원색 계열의 다운 파카  
 “꼭 다운웨어는 품질보증을 확인해야 한다.”, (1987, 11, 10),  
<http://newslibrary.naver.com>

#### 4) 1990년대

1990년대는 정치·경제적으로 변화가 많았으며, 문화적으로는 다양성과 세계화가 강조되었다.<sup>49)</sup>

아웃도어 웨어는 1993년 국립공원 취사금지 해제와 1995년 금강제화의 ‘썩크핑크’ 브랜드 출시로 인해 국내 의류시장에서 주목받기 시작했다.<sup>50)</sup> 1997년 IMF로 인한 착장문화의 변화와 금강산 여행으로 인해 코오롱스포츠, 에텔바이스와 같은 국내 브랜드가 아웃도어 시장을 이끌었다.<sup>51)</sup>

VMD(Visual Merchandising) 마케팅이 국내에 도입되어 시각적인 자극을 통해 소비자의 구매 욕구를 끌어올리고자 하였다.<sup>52)</sup> 이를 위해 각 매장에서는 매장 내에 암벽이나 나무 등을 설치하고, 산과 관련된 음악을 틀어놓고 등산복을 입은 판매원이 제품 설명을 하였다.<sup>53)</sup>

등산복 소재는 비바람은 막아주고 땀은 배출하는 방수 방풍 투습원단인 고어텍스를 중심으로 고어텍스와 유사한 기능을 가진 하이포라, 듀폰사가 개발한 혼방원단에 방수 투습코팅을 하여 내마모성이 우수한 코듀라, 미국의 말덴사가 개발한 보온 투습 원단인 폴라텍, 고어사가 개발한 보온 투습원단인 윈드스토퍼 그리고 듀폰사가 개발한 땀을 빨리 배출하는 기능을 가진 쿨맥스 등이 사용되었다.<sup>54)</sup> 등산복에 사용된 색상은 파랑·빨강 등의 원색을 사용하던 1980년대와 달리 보라색·녹색뿐만 아니라 그간 금기시 되던 검정색도 사용되었다.<sup>55)</sup> 배낭은 부속이 튼튼하고 멜 때 착용감이 편안하고 안락한 것을 원고하였는데, 이는 기능성과 품질을 더 중요시했기 때문이다.<sup>56)</sup>

49) 금기숙 외, op. cit., p.356.

50) “아웃도어, 등산복 ‘옛말’ 이젠 청장년층 평상복”, (2010, 03, 15), 세계일보, 자료검색일 2014, 09, 19, <http://economysegye.segye.com>

51) 장영선, op. cit., p.23.

52) “시각관측 시대 소비자 구매욕 자극”, (1990, 06, 25), 동아일보, 자료검색일 2014, 10, 01 <http://newslibrary.naver.com>

53) “백화점업계 ‘시각화’바람”, (1990, 06, 19), 한겨레, 자료검색일 2014, 10, 01 <http://newslibrary.naver.com>

54) “방수 방풍 보온에 땀까지 배출 레포츠 의류도 첨단시대”, (1995, 11, 02), 동아일보, 자료검색일 2014, 10, 01 <http://newslibrary.naver.com>

55) “단풍계절 열렸다. 산행 장비시장 “활기””, (1994, 09, 27), 동아일보, 자료검색일 2014, 10, 01 <http://newslibrary.naver.com>

56) 김인혜·하지수, op. cit., p.99.



<그림 43> 등산 재킷  
 “고어텍스 등산복”, (1991, 10, 31),  
<http://newslibrary.naver.com>



<그림 44> 1990년대 등산용품점 (1)  
 “스포츠의류가 유행 이끈다.”, (1991, 11, 30),  
<http://newslibrary.naver.com>



<그림 45> 1990년대 등산용품점 (2)  
 “가을 등산을 경쾌하게”, (1992, 09, 23),  
<http://newslibrary.naver.com>



<그림 46> 1990년대 등산용품점 (3)  
 “방수 방풍 보온에 딱까지 배출 레포츠 의류도  
 첨단시대”, (1995, 11, 02),  
<http://newslibrary.naver.com>



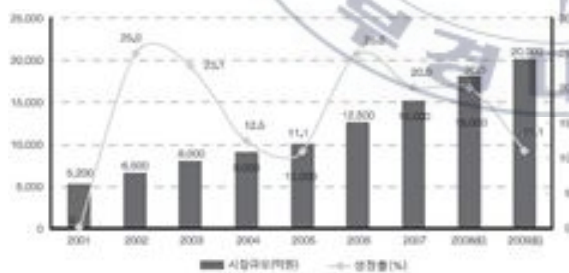
<그림 47> 1990년대 등산복  
 “주부들 평일 등산 붐”, (1993, 11, 18),  
<http://newslibrary.naver.com>



## 5) 2000년대

2000년대 들어와서 국내 아웃도어 웨어 시장은 매년 20% 증가했고, 웰빙수요 증가로 인해 등산인구도 증가하였다.<sup>57)</sup> 등산인구가 늘어나면서 노스페이스, 코오롱스포츠, K2, 라푸마 등 상위권 브랜드의 신장세가 두드러졌다. 이러한 요인은 주 5일제 근무와 웰빙을 중요시하는 라이프스타일로 인해 야외 활동 인구가 늘었고, 등산복은 등산 시에만 착용하는 것이 아닌 일상복의 개념으로 자리 잡았기 때문이다.<sup>58)</sup> 일상복의 개념과 맞물려 등산과 평상시 겸용으로 착용할 수 있는 실용적인 디자인이 호응을 얻었다. 이는 경기 침체와 더불어 젊은 층 사이에서 기능성과 캐주얼함을 동시에 갖춘 마운틴 룩 열풍 때문이었다.<sup>59)</sup> 등산복 디자인은 점퍼의 길이나 안, 또는 바지에서 지퍼나 주머니의 활용이 많이 나타났고, 벨크로·스트로퍼·기능성 단추·바지 고리 등 기능을 가진 디테일들이 많이 사용되었다. 또한 필요한 기능은 만족시키면서 인체의 움직임을 최대한 편하게 하려는 의복 구성상의 선이 디자인으로 나타나거나 탈 부착되는 디자인이 많이 나왔다. 소재는 가볍고, 구김이 안 생기며, 흡습 속건 등의 기능이 가진 소재를 적극적으로 사용하였다.<sup>60)</sup>

이상 시대별 등산복 변천 및 조형적 특성은 <표 2>와 같다.



<그림 48> 2000년대 아웃도어 웨어 시장규모 및 성장률 추이

“아웃도어, 등산복 ‘옛말’ 이젠 청장년층 평상복”, (2010, 03, 15),

<http://economysegye.com>



<그림 49> 고어텍스 트렌치코트

“아웃도어웨어, 일상복으로 진화”, (2008, 10, 09),

<http://daily.hankooki.com>



<그림 50> 아웃도어 웨어 “아웃도어 웨어 “더 가볍게, 더 젊게””, (2009, 03, 01),

[www.yonhapnews.co.kr](http://www.yonhapnews.co.kr)

57) Ibid., p.100.

58) 금기숙 외, op. cit., p.424.

59) “‘듀얼복’ 뜬다”, (2003, 08, 13), 파이낸셜뉴스, 자료검색일 2014, 10, 02, <http://www.fnnews.com>

60) 금기숙 외, op. cit., p.432.

〈표 2〉 시대별 등산복 변천 및 조형적 특성

특징	시기	1960년대	1970년대	1980년대	1990년대	2000년대
사회·문화적 배경	선·형태	· 자연스러운 실루엣	· H형 실루엣	· 역삼각형 실루엣	· 자연스러운 실루엣	· 자연스러운 실루엣 · 슬림한 실루엣
	색상	-	· 강렬한 원색	· 빨강 · 파랑	· 보라 · 녹색 · 검정	· 브라운 계열 · 검정 · 파랑 계열
조형적 특성	소재	· 나일론 · 테톤론 사	· 고어텍스 · 다운 · 나일론 · 면 · 스카이론	· T/C · 고어텍스 · 다운	· 고어텍스 · 폴라텍 · 윈드 스토퍼 · 코듀라 · 쿨맥스	· 고어텍스 · 윈드 스토퍼 · 쿨맥스
	디테일·장식	· 겹쳐 입기	· 누빔 · 겹쳐 입기	· 겹쳐 입기	· 겹쳐 입기	· 스토퍼 · 벨크로 · 기능성 단추의 사용
	아이템	· 등산 재킷 · 등산 바지	· 등산 재킷 · 등산 바지 · 니커보커즈	· 케주얼 파카 · 조끼 · 바지	· 셔츠 · 베스트 · 윈드 브레이크 재킷 · 팬츠	· 셔츠 · 베스트 · 윈드 브레이크 재킷 · 팬츠
	액세서리	· 등산 양말 · 등산화 · 등산 스틱 · 배낭	· 등산화 · 등산용 모자 · 배낭	· 등산 양말 · 등산화 · 머플러 · 배낭	· 등산 양말 · 등산화 · 장갑 · 등산용 모자	· 등산 양말 · 등산화 · 등산용 모자 · 배낭
미적가치	· 기능성	· 기능성	· 기능성	· 기능성	· 기능성 · 패션성	
대표 브랜드	-	· K2 · 코오롱스포츠	· 국제스포츠 · 대화물산 · 반도스포츠 · 선경 · 엑셀스포츠 · 코오롱스포츠	· 썬크펍크 · 에델바이스 · 코오롱스포츠	· K2 · 노스페이스 · 라푸마 · 코오롱스포츠	
대표 디자인						

## 제 3 장 국내 남성 아웃도어 웨어의 이미지 분석

### 제 1 절 국내 남성 아웃도어 웨어의 이미지 분류

#### 1) 브랜드 선정

국내 남성 아웃도어 웨어의 브랜드는 여론조사 전문기관인 리얼미터와 SBS CNBC가 공동으로 조사한 일반 소비자의 인지도·선호도·만족도를 종합하여 평가된 상위 10개의 아웃도어 브랜드<sup>61)</sup>로 선정하였다. 그 대상은 노스페이스, 코오롱스포츠, 네파, 블랙야크, 컬럼비아, K2, 라푸마, 밀레, 몽벨, 레드페이스이다. 이외에도 빈폴 아웃도어도 포함시켰는데, 빈폴 아웃도어는 2012년 브랜드 신규 런칭 이후 그 해 매출이 380억원을 달성하면서 최근 아웃도어 웨어 시장에 다크호스로 떠오르고 있기 때문이다. 이상의 11개 브랜드의 11 S/S시즌부터 14 F/W 시즌까지의 홈페이지, 인터넷 사이트 ‘아웃도어 뉴스’(http://www.outdoornews.co.kr), ‘광고정보센터(www.adic.co.kr)’를 통해 사진을 수집하였으며, 그 결과는 <표 3>과 같다.

61) “코오롱스포츠 아웃도어 브랜드지수 반등...네파 3위 탈환”, (2014, 03, 21), NSP통신, 자료검색일 2014, 09, 19, http://www.nspna.com

〈표 3〉 브랜드 시즌별 이미지 분석대상 수

브랜드 \ 시즌	11 S/S	11 F/W	12 S/S	12 F/W	13 S/S	13 F/W	14 S/S	14 F/W	합 계
K2	3	6	4	2	3	3	3	14	38
노스페이스	0	6	1	3	1	0	23	8	42
네과	16	7	20	5	0	2	10	16	76
라푸마	2	0	1	6	5	0	3	11	28
레드페이스	0	8	16	16	16	19	22	4	101
몽벨	0	0	1	2	0	0	0	16	19
밀레	8	24	21	31	21	19	26	24	174
블랙야크	9	12	13	13	11	15	12	17	102
빈폴 아웃도어	0	0	9	0	15	6	14	20	64
컬럼비아	1	0	1	0	0	0	21	0	23
코오롱스포츠	0	11	17	31	4	20	26	10	119
합 계	39	74	104	109	76	84	160	140	786

## 2) 이미지 분류

패션 이미지(fashion image)는 ‘패션 타입’, ‘캐릭터’라는 의미로, 그 사람의 취향과 미의식을 나타낸다. 즉 패션 이미지는 인간의 감각과 감성에 의한 부분이기 때문에 각양각색이며 같은 사람에게도 다양한 감성이 존재한다.<sup>62)</sup> 패션 이미지라는 용어는 그 대상을 의복에만 한정시켜 의복 이미지로 분류한다. 의복 이미지는 의복 디자인의 요소인 색채, 재질, 형태의 특성과 관련되어 변화한다. 이 요소들의 시각적 특성이 독립적으로 의복 이미지 형성에 영향을 주기도 하지만 서로 결합하여 의복의 전체적 이미지 형성에 더 큰 영향을 미친다. 따라서 이러한 요소들은 다른 요소들보다 감정, 정서를 전달해 심리적인 효과를 좌우한다.<sup>63)</sup>

본 연구에서는 아웃도어 웨어에 나타난 이미지를 분류하기 위해, 먼저 패션 이미지를 분류한 선행연구들을 살펴보았으며, 그 결과는 <표 4>와 같다.

권혜숙 외<sup>64)</sup>는 패션 이미지를 미니멀리즘 · 젠 · 퓨전 · 스포티즘 · 에콜로지 · 레트로 · 아방가르드 · 에스닉으로 구분하였고, 박길순 외<sup>65)</sup>는 스

62) 박혜원 외 (2006), 현대 패션 디자인, 서울: 교문사, p.218.

63) 이호정 · 정송향 (2010), 패션디자인 & 콜렉션, 서울: 교학연구사, p.368.

64) 권혜숙 외 (2004), 패션과 이미지 메이킹, 서울: 수학사, pp.62-65.

포티 · 트레이디셔널 · 엘레강스 · 로맨틱 · 섹시 · 크리에이티브 · 드라마틱으로 구분하였고, 박혜원 외<sup>66)</sup>는 패션 이미지에겐 클래식 · 엘레강스 · 페미닌 · 에스닉 · 아방가르드 · 스포티브 · 매니쉬 · 모던으로 구분하였다. 이경희 · 김윤경<sup>67)</sup>은 패션 이미지를 소피스티케이티드 · 캐주얼 · 엘레гант · 액티브 · 내추럴 · 클래식 · 로맨틱 · 에스닉 · 밀리터리 · 마린 · 콜로니얼 · 아방가르드로 구분하였다. 이경희 · 이은령<sup>68)</sup>은 패션 이미지를 클래식 · 아방가르드 · 페미닌 & 로맨틱 · 매니쉬 · 엘레гант · 액티브 & 스포티브 · 에스닉 · 모던으로 구분하였고, 이경희 외<sup>69)</sup>는 클래식 · 소피스티케이티드 & 모던 · 매니쉬 · 액티브 · 아방가르드 · 포클로어 & 에스닉 · 페미닌 & 로맨틱 · 엘레гант로 구분하였다. 이은영<sup>70)</sup>은 패션 이미지를 드라마틱 · 내추럴 · 클래식 · 로맨틱 · 보이시 · 소녀로 구분하였고, 이호정 · 정송향<sup>71)</sup>은 패션 이미지를 로맨틱 · 페미닌 · 엘레강스 · 섹시 · 매니쉬 · 클래식 · 모던 · 소피스티케이티드 · 아방가르드 · 퓨처리스틱 · 사이버 테크노 · 키치 · 내추럴 · 에스닉 · 스포티 · 캐주얼 · 액티브 · 레트로 · 럭셔리로 구분하였다.

위에서 살펴본 선행연구들을 종합해보면, 패션 이미지는 내추럴 · 드라마틱 · 럭셔리 · 로맨틱 · 레트로 · 마린 · 모던 · 매니쉬 · 미니멀리즘 · 밀리터리 · 보이시 · 사이버테크노 · 소녀 · 소피스티케이티드 · 섹시 · 스포티 · 아방가르드 · 액티브 · 에스닉 · 에콜로지 · 엘레강스 · 엘레гант · 젠 · 크리에이티브 · 클래식 · 콜로니얼 · 캐주얼 · 키치 · 트레이디셔널 · 포클로어 · 퓨전 · 퓨처리스틱 · 페미닌이 있다.

이러한 이미지의 특징을 살펴보면 다음과 같다. 먼저, 내추럴은 자연스러운 · 차분한 · 침착한 · 편안한 이미지를 말한다. 드라마틱은 극적인 · 강렬한 · 강한 이미지로 나타난다. 럭셔리는 세련된 · 화려한 · 사치스러운 이미지를 말하고, 로맨틱은 귀여운 · 낭만적인 · 소녀 같은 · 사랑스러운 이미지로 나타난다. 레트로는 애틋한 ·復古적인 이미지를 말하고, 마

65) 박길순 외 (2009), 패션 이미지 스타일링, 대전: 궁미디어, pp.147-165.

66) 박혜원 외, op. cit., p.219.

67) 이경희 · 김윤경, op. cit., pp.77-101.

68) 이경희 · 이은령 (2008), 패션 디자인 플러스 발상, 파주: 교문사, p.33.

69) 이경희 외 (2006), 패션과 이미지메이킹, 서울: 교문사, p.145.

70) 이은영 (2003), 복식디자인론, 서울: 교문사, p.251.

71) 이호정 · 정송향, op. cit., p.369.

린은 해군의 · 밝은 · 경쾌한 · 활동적인 이미지를 말한다. 모던은 현대적인 · 도시적인 · 세련된 이미지로 나타나고, 매니쉬는 엄격한 · 차분한 · 남성적인 · 품위 있는 이미지로 나타난다. 미니멀리즘은 절제된 · 지적인 · 세련된 · 현대적인 이미지를 말하고, 밀리터리는 군복의 · 남성적인 · 권위적인 · 활동적인 이미지를 말한다. 보이시는 소년 같은 · 활동적인 · 쾌활한 이미지로 나타나고, 사이버 테크노는 실험적인 · 하이테크적인 · 미래적인 이미지로 나타난다. 소녀는 낭만적인 · 여린 · 순수한 · 사랑스러운 이미지를 말하고, 소피스티케이티드는 도시적인 · 정교한 · 세련된 이미지를 말한다. 섹시는 과감한 · 도발적인 이미지로 나타나고, 스포티는 경쾌한 · 활동적인 · 젊은 · 기능적인 이미지로 나타난다. 아방가르드는 도전적인 · 실험적인 · 독창적인 · 전위적인 · 예술적인 이미지를 말한다. 액티브는 활동적인 · 활달한 · 젊은 · 기능적인 이미지로 나타나고, 에스닉은 민속적인 · 이국적인 · 토속적인 이미지로 나타난다. 에콜로지는 순수한 · 자연스러운 · 히피적인 이미지를 말하고, 엘레강스는 권위적인 · 품위 있는 · 세련된 · 고급스러운 · 차분한 · 절제된 이미지를 말한다. 젠은 불교적인 · 이국적인 · 깔끔한 이미지로 나타나고, 크리에이티브는 실험적인 · 도전적인 · 개성적인 이미지로 나타난다. 클래식은 단정한 · 고전적인 · 전통적인 · 보편적인 이미지를 말하고, 콜로니얼은 식민지풍의 · 남성적인 · 권위적인 이미지를 말하며, 캐주얼은 자유로운 · 활동적인 · 실용적인 · 격식 없는 · 쾌활한 이미지를 말한다. 키치는 장난스러운 · 실험적인 · 저속한 이미지로 나타나고, 트레이디셔널은 전통적인 · 기본적인 · 실용적인 이미지로 나타난다. 포클로어는 민속적인 · 전원적인 · 토속적인 이미지를 말하고, 퓨전은 새로운 · 실험적인 이미지를 말한다. 퓨처리스트릭은 미래적인 · 테크니컬적인 이미지가 나타나고, 페미닌은 여성스러운 · 사랑스러운 · 온화한 · 가냘픈 이미지가 나타난다.

이를 종합해보면 모던 · 미니멀리즘 · 소피스티케이티드는 지적이고 도시적이면서 세련된 이미지를 말한다. 그리고 캐주얼 · 보이시는 쾌활하고 활동적인 이미지를 말하며, 엘레강스 · 럭셔리 · 매니쉬 · 콜로니얼은 품위 있고 세련된 권위적인 이미지를 말한다. 그리고 액티브 · 스포티는 젊고 활동적이며 기능적인 이미지를 의미한다. 내추럴 · 에콜로지는 자연스럽고 차분하며 편안한 이미지를 의미하고, 클래식 · 트레이디셔널은 전통적이고 단정하며 보편적인 이미지를 의미한다. 그리고 에스닉 · 포클로어 ·

젠은 민속적이고 토속적이며 이국적인 이미지를 말한다. 그리고 아방가르드 · 크리에이티브 · 키치 · 퓨전은 실험적이고 독창적이며 개성 있는 이미지로 나타난다. 그리고 로맨틱 · 소녀 · 페미닌은 사랑스럽고 낭만적이며 소녀같은 이미지를 말하며, 퓨처리스틱 · 사이버 테크노는 미래적이고 테크니컬한 이미지를 말한다.

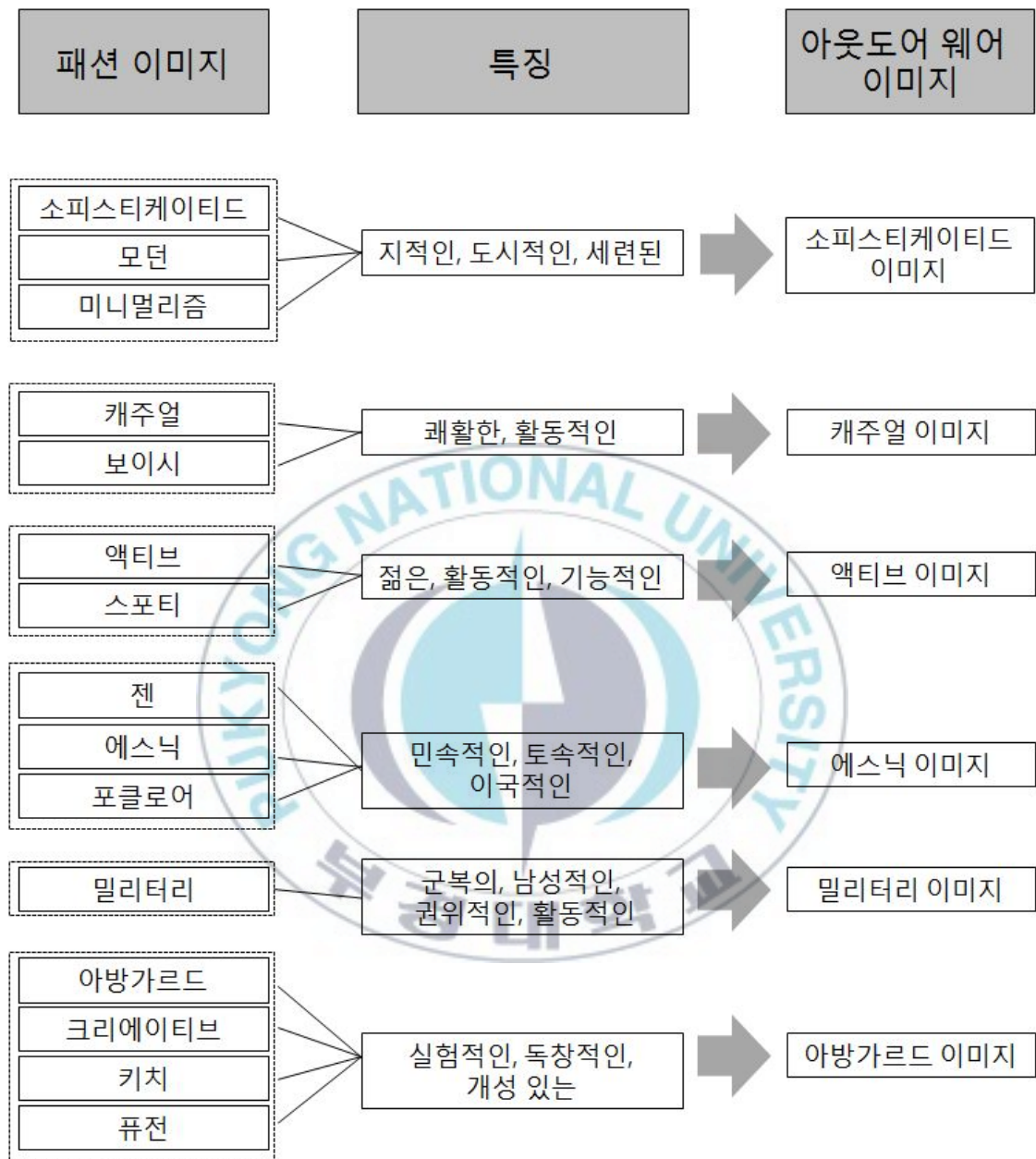
따라서 본 연구에서는 패션 이미지를 내추럴 · 드라마틱 · 로맨틱 · 레트로 · 마린 · 밀리터리 · 사이버 테크노 · 소피스티케이티드 · 섹시 · 아방가르드 · 액티브 · 에스닉 · 엘레гант · 클래식 · 캐주얼 이미지로 구분하고 있다.

그리고 분류는 부경대학교 패션디자인학과 석 · 박사과정 대학원생과 패션디자인학과 교수 및 강사를 포함한 총 8명으로 구성된 전문가 집단에 의해 이루어졌으며, 이미지의 특성에 따른 아웃도어 웨어 사진을 분류하였다. 이 과정에서 내추럴 · 드라마틱 · 로맨틱 · 레트로 · 마린 · 사이버 테크노 · 섹시 · 엘레гант · 클래식 이미지는 나타나지 않았다. 그러므로 본 연구에서는 아웃도어 웨어 이미지를 소피스티케이티드 · 캐주얼 · 액티브 · 에스닉 · 밀리터리 · 아방가르드로 분류하였으며, 그 결과는 <그림 50>과 같다. 그리고 선정된 11개의 브랜드 사진 786점을 각각의 이미지 별로 분류한 결과는 <표 5>와 같다.

#### <표 4> 선행연구에서의 패션 이미지 분류

연구자	패션 이미지
권혜숙 외 (2004)	미니멀리즘, 젠, 퓨전, 스포티즘, 에콜로지, 레트로, 아방가르드, 에스닉
박길순 외 (2009)	스포티, 트레이디셔널, 엘레강스, 로맨틱, 섹시, 크리에이티브, 드라마틱
박혜원 외 (2006)	클래식, 엘레강스, 페미닌, 에스닉, 아방가르드, 스포티브, 매니쉬, 모던
이경희 · 김윤경 (2004)	소피스티케이티드, 캐주얼, 엘레гант, 액티브, 내추럴, 클래식, 로맨틱, 에스닉, 밀리터리, 마린, 콜로니얼, 아방가르드
이경희 · 이은령 (2008)	클래식, 아방가르드, 페미닌 · 로맨틱, 매니쉬, 엘레гант, 액티브 · 스포티브, 에스닉, 모던 이미지
이경희 외 (2006)	클래식, 소피스티케이티드 · 모던, 매니쉬, 액티브, 아방가르드, 포클로어 · 에스닉, 페미닌 · 로맨틱, 엘레гант
이은영 (2003)	드라마틱, 내추럴, 클래식, 로맨틱, 보이시, 소녀
이호정 · 정송향 (2010)	로맨틱, 페미닌, 엘레강스, 섹시, 매니쉬, 클래식, 모던, 소피스티케이티드, 아방가르드, 퓨처리스트, 사이버 테크노, 키치, 내추럴, 에스닉, 스포티, 캐주얼, 액티브, 레트로, 럭셔리





<그림 51> 아웃도어 웨어 이미지의 분류

<표 5> 브랜드 별 이미지 분류

브랜드명	이미지 시즌		소피스티케 이티드		캐주얼		액티브		에스닉		밀리터리		아방가르드		합 계
	S/S	F/W	S/S	F/W	S/S	F/W	S/S	F/W	S/S	F/W	S/S	F/W	S/S	F/W	
K2	2	3	5	10	6	12	0	0	0	0	0	0	0	0	38
노스페이스	0	2	3	8	19	5	1	0	0	0	0	2	2	42	
네파	5	5	27	6	13	18	0	0	1	0	0	0	1	76	
라푸마	1	0	6	8	4	5	0	0	0	0	2	0	2	28	
레드페이스	0	1	6	10	47	35	0	0	0	0	1	1	1	101	
몽벨	1	6	0	5	0	7	0	0	0	0	0	0	0	19	
밀레	1	2	20	19	51	76	2	1	0	0	2	0	0	174	
블랙야크	4	11	15	20	24	23	0	2	2	1	0	0	0	102	
빈폴 아웃도어	1	1	14	16	19	9	1	0	2	0	1	0	0	64	
컬럼비아	0	0	5	0	14	0	1	0	3	0	0	0	0	23	
코오롱스포츠	7	12	21	24	13	24	3	3	3	8	0	1	1	119	
합 계	22	43	122	126	210	214	8	6	11	11	6	7	786		



## 제 2 절 이미지별 남성 아웃도어 웨어의 디자인 특성

### 1) 소피스티케이티드 이미지

소피스티케이티드(Sophisticated)란 ‘도시적인 세련미로 빈틈없이 다듬어진 모양, 어딘지 모르게 섹시하면서 세련되고 교양 있는’이라는 의미를 가지고 있다.<sup>72)</sup> 이러한 이미지를 나타내는 형용사로는 정교한 · 세련된 · 성숙한 · 지성미 있는 · 교양 있는 · 우아한 · 도시적인 · 현대적인 · 심플한 · 도회적이 있다.<sup>73)</sup>

이러한 소피스티케이티드 이미지는 2011년 S/S 시즌 2점, 2011년 F/W 시즌 6점, 2012년 S/S 시즌 4점, 2012년 F/W 시즌 7점, 2013년 S/S 시즌 2점, 2013년 F/W 시즌 9점, 2014년 S/S 시즌 14점, 2014년 F/W 시즌 21점으로 총 65점이 나타났으며 그 결과는 <표 6>과 같다. 그 중 소피스티케이티드 이미지가 가장 잘 드러나는 S/S 시즌 사진 2점과 F/W 시즌 사진 2점의 특징을 설명하면 다음과 같다.

<그림 52>은 네과의 2014 S/S E-catalog에 나타난 것으로, 윈드 브레이크 재킷과 스트레이트 팬츠로 구성되어 있다. 윈드 브레이크 재킷은 네이비 색상의 H형 실루엣에 중간 정도 덮는 길이에 앞 중심은 지퍼로 여며지며 후드가 부착되어 있다. 재킷의 소매는 꼭 맞는 진동선으로 슬림한 형태를 이루고 있다. 팬츠는 네이비 색상에 무릎과 허벅지의 절개부분에 따라 회색 배색이 되어 있고 스냅이나 단추로 허리를 여미며 일자형의 실루엣을 가지고 있다. 이와 함께 신발은 발목을 살짝 덮는 형태인 경등산화화를 착용하고 있다.

<그림 53>는 블랙야크의 2014 S/S E-catalog에 나온 것으로, 재킷과 스트레이트 팬츠로 구성되어 있다. 재킷은 짙은 네이비와 옅은 네이비의 배색된 자연스러운 실루엣을 가지고 있고 몸판의 길이는 엉덩이를 덮지 않으며 앞 중심선에는 덧담천이 부착된 지퍼가 있다. 재킷의 몸판에는 플

72) 이경희 · 김윤경, op. cit., p.77.

73) 이호정 · 정송향, op. cit., p.369.

플랩 포켓이 가슴 부분에 하나, 배 부분에 두 개가 있다. 꼭 맞는 진동선을 가진 일자형의 소매는 윗부분은 재킷의 몸판 윗부분 색상과, 끝부분은 재킷의 몸판 밑 부분과 동일한 색상으로 배색되어 있다. 팬츠는 워싱 기법을 연상시키는 네이비 색상에 스냅으로 허리를 여미며 밑단은 일자 형태로 되어있다. 여기에 머리를 3:7 가르마로 깔끔하게 넘겨 세련되고 도시적인 이미지를 주고 있다.

<그림 54>은 코오롱스포츠의 2013 F/W 아웃도어 웨어 컬렉션에서 발표된 것으로, 패딩 위에 패딩을 입고, 팬츠를 착용한 모습을 볼 수 있다. 안에 입은 패딩은 슬림한 실루엣에 네이비 색상으로 되어 있고 지퍼로 여며지며 목 부분은 스냅으로 여밀 수 있다. 겉에 입은 패딩은 실버 색상에 다운 소재로 되어 넉넉한 실루엣을 이루며 지퍼로 앞을 여미는 형태로 허리에는 고무 스트링을 스톱퍼로 조정하여 허리를 조일 수 있다. 패딩의 몸판에는 지퍼로 된 주머니가 부착되어 있고 벨크로로 목 부분을 감싸주는 형태에 털 달린 후드가 부착되어 있다. 팬츠는 검정색상의 스트레이트 실루엣을 이루며 스냅으로 허리를 고정하는 형태로 밑단은 폴업된 형태이다.

<그림 55>는 몽벨의 2014년 F/W 시즌에 나온 것으로, 지퍼 셔츠와 패딩 그리고 팬츠로 구성되어 있다. 지퍼 셔츠는 옅은 그레이 색상에 지퍼를 다 여미면 차이나 칼라의 형태를 이룬다. 패딩은 짙은 네이비 색상의 자연스러운 실루엣을 가졌으며, 덧담 천이 부착되어 있는 지퍼가 달려 있다. 팬츠는 짙은 회색의 일자형 실루엣으로 되어있으며 스냅으로 허리를 여밀 수 있다. 그리고 신발은 발목을 덮는 중등산화를 착용하고 있다.

<그림 52>, <그림 53>, <그림 54>, <그림 55>를 살펴본 결과, S/S 시즌과 F/W 시즌에 나타난 소피스티케이티드 이미지의 디자인 특성은 다음과 같다.

S/S 시즌에는 윈드 브레이크 재킷과 팬츠, 윈드 브레이크 재킷과 반바지, 재킷과 바지로 구성되어 있다. 윈드 브레이크 재킷은 윗부분과 아랫부분이 유사 색상으로 배색되어 있고 플랩 포켓이 상의의 가슴 부분과 배 부분에 달려 있으며, 지퍼로 여며지며 지퍼에는 덧담 천이 있으며 탈부착 가능한 후드가 있다. 꼭 맞는 진동선으로 슬림한 소매는 스냅으로 손목을 고정시킬 수 있다. 재킷은 어깨부분에 유사 색상의 배색이 되어 있으며 지퍼로 앞을 여미며 이러한 지퍼에는 덧담 천이 있고 후드가 달려 있다.

적당한 진동선으로 된 소매는 스냅으로 고정시킬 수 있다. 팬츠는 허벅지와 무릎 부분의 절개선을 따라 유사 배색으로 되어있고 허리는 스냅으로 고정할 수 있으며 바짓단은 일자형이다. 반바지는 스냅으로 고정할 수 있으며 무릎 위로 살짝 올라오는 길이로 품이 넉넉하고 플랩 포켓이 달려 있다.

F/W 시즌에는 패딩 팬츠, 베스트와 팬츠, 윈드 브레이크 재킷과 팬츠로 구성되어 있으며 각각의 특성은 다음과 같다. 패딩은 다운 소재로 되어 넉넉하면서도 밑 부분은 고무줄 스트링을 스토퍼로 조정할 수 있어 블루종 되는 형태의 지퍼로 앞을 여미며 목 부분을 감싸준다. 베스트는 간결한 실루엣에 스냅으로 앞을 여미며 목 부분이 높이 올라오지 않는다. 윈드 브레이크 재킷은 엉덩이를 다 덮지 않는 짧은 길이에 지퍼로 앞을 여미며 덧담천이 있으며 모자 부분에는 털이 부착되어 있다. 팬츠는 스냅으로 허리를 여미며 밑단은 일자형이다. 무릎과 허벅지 절개 부분을 따라 유사 색상 배색이 들어가 있으며, 허벅지 부분에 플랩 포켓이 달려 있다.

위에서 살펴본 아웃도어 웨어에 있어서 소피스티케이티드 이미지는 스트레이트 실루엣이나 자연스러운 실루엣에 디테일이 최소한으로 들어가 깔끔한 느낌을 주는 것이 특징이다. 소재는 광택 있는 소재 · 다운 · 퍼 · 윈드스토퍼 등을 사용하며, 색상은 black · gray · navy · blue gray · blue를 사용해 차별한 이미지를 주고 있으며, 디테일 및 장식은 비슷한 색상의 플랩 포켓 · 배색과 색상이 다른 지퍼의 사용 · 워싱기법 · 유사 색상 배색 · 스토퍼 · 벨크로 · 스냅 · 프린팅 기법 · 퀴팅 기법 · 절개 등을 사용하고 있다. 소피스티케이티드 이미지의 아웃도어 웨어로는 윈드 브레이크 재킷 · 재킷 · 패딩 · 베스트 · 팬츠 · 반바지가 있고, 장갑 · 반장갑 · 선글라스 · 스카프 · 넥타이 · 캡모자 · 등산화와 함께 코디되고 있다. 이러한 조형적 특성을 통해 아웃도어 웨어에서의 소피스티케이티드 이미지는 도회적이고 세련된 느낌을 나타내고 있다.

<표 6> 브랜드 카탈로그에 나타난 소피스티케이티드 이미지 빈도수

브랜드명	2011		2012		2013		2014		총 계
	S/S	F/W	S/S	F/W	S/S	F/W	S/S	F/W	
K2	0	1	2	0	0	0	0	2	5
노스페이스	0	1	0	0	0	0	0	1	2
네과	2	1	0	0	0	1	3	3	10
라푸마	0	0	0	0	0	0	1	0	1
레드페이스	0	0	0	0	0	0	0	1	1
몽벨	0	0	1	2	0	0	0	4	7
밀레	0	0	0	0	0	0	1	2	3
블랙야크	0	2	0	3	2	1	2	5	15
빈폴 아웃도어	0	0	1	0	0	0	0	1	2
컬럼비아	0	0	0	0	0	0	0	0	0
코오롱	0	1	0	2	0	7	7	2	19
총 계	2	6	4	7	2	9	14	21	65



<그림 52> 네파, 2014 S/S.  
[www.nepa.co.kr](http://www.nepa.co.kr)



<그림 53> 블랙야크, 2014 S/S.  
[www.blackyak.co.kr](http://www.blackyak.co.kr)



<그림 54> 코오롱스포츠, 2013 F/W.  
<http://www.edaily.co.kr/>



<그림 55> 몽벨, 2014 F/W.  
[www.montbell.co.kr](http://www.montbell.co.kr)

## 2) 캐주얼 이미지

캐주얼(Casual)은 ‘약식의, 격식을 차리지 않은’ 등의 의미를 가진다. 이러한 의미를 가진 캐주얼 이미지는 딱딱하고 엄격한 남성 패션 이미지를 자유롭고 감각적으로 변화시킨 간편한 의상에서 볼 수 있다.<sup>74)</sup> 캐주얼 이미지 스타일은 어깨선이 부드럽고, 상의와 허리부근이 넉넉하고 진동이 길다. 때문에 편안하고 활동적인 스타일로 나타나 활동량이 많은 대학생과 젊은이들에게 부담 없는 스타일이다.<sup>75)</sup> 캐주얼 이미지를 나타내는 형용사로는 자유로운 · 활동적인 · 실용적인 · 밝은 · 즐거운 · 편안한 · 생동감 있는 · 심플한 · 활력 있는 · 선명한 등이 있다.<sup>76)</sup>

이러한 캐주얼 이미지는 2011년 S/S 시즌 20점, 2011년 F/W 시즌 16점, 2012년 S/S 시즌 35점, 2012년 F/W 시즌 30점, 2013년 S/S 시즌 25점, 2013년 F/W 시즌 24점, 2014년 S/S 시즌 42점, 2014년 F/W 시즌 56점으로 총 248점이 나타났으며 <표 7>과 같다. 그 중 캐주얼 이미지가 가장 잘 드러나는 S/S 시즌 사진 2점과 F/W 시즌 사진 2점의 특징을 설명하면 다음과 같다.

<그림 56>는 빈폴 아웃도어의 2012 S/S E-catalog에 나온 것으로, 광택이 나는 윈드 브레이크 재킷과 면바지로 구성되어 있다. 윈드 브레이크 재킷은 채도가 낮은 빨강색의 다소 여유가 있는 실루엣으로 영덩이를 덮지 않는 길이에 허리 밑단에 고무 스트링을 스톱퍼로 조정할 수 있어 블루종 되는 형태로 플랩 포켓이 달려 있다. 윈드 브레이크 재킷의 소매는 적당한 진동선을 가진 일자 형태로 왼쪽 어깨에 와펜 장식이 들어가 있으며, 소매 끝에는 벨크로로 조정할 수 있다. 팬츠는 옅은 베이지 색상의 일자형의 실루엣에 면소재로 되어 있고 스냅으로 허리를 여미며 밑단은 등산 양말로 조여져있다. 이러한 아이템을 기본으로 갈색의 힘 있는 소재로 된 챙모자와 갈색 색상의 빨테 안경을 착용하여 활동적이면서도 일상 생활에서 착용 가능한 캐주얼 이미지를 연출하고 있다.

<그림 57>은 노스페이스 2014 S/S 시즌 상품으로, 반팔 티셔츠에 반바

74) 이경희 · 김윤경, op. cit., p.79.

75) 김보배 (2010), 퍼스널 이미지 컨설팅, 서울: 경춘사, p.186.

76) 이호정 · 정송향, op. cit., p.369.



지로 구성되어 있다. 티셔츠는 채도가 낮은 파랑색의 면소재로 되어 있어 자연스러운 실루엣을 가지며 고무 밴드로 된 라운드 넥라인으로 되어 있다. 티셔츠의 몸판에는 노스페이스 로고가 크게 프린팅 되어 있으며, 소매는 넉넉한 진동선에 반팔로 되어 있다. 티셔츠 안에 흰 색 티셔츠를 겹쳐 입고 소매 끝을 한 단 접었다. 검정색상의 넉넉한 실루엣을 가진 반바지는 무릎 살짝 위로 올라오는 길이에 허리는 끈으로 여미게 되어 있다. 여기에 가벼운 산행이나 걷기에 적합한 트레킹화를 매치하고 있다.

<그림 58>은 노스페이스에서 2011년 F/W 시즌에 발표한 아웃도어 웨어다. 각각의 모델은 후드티와 티셔츠, 그리고 집업 재킷을 착용하고 있으며 하의는 면소재의 팬츠를 착용하고 있다. 상의는 채도가 낮은 빨강 · 초록 그리고 검정 색상의 면소재로 되어 있다. 하의는 단추로 앞여밈하며 밑단은 일자 형태로 된 형태로, 베이지 · 검정 · 올리브 그린 색상의 단색으로 되어 있거나 무릎 절개선에 따라 회색과 검정 색상 배색이 되어있는 것을 볼 수 있다. 신발은 발목을 살짝 덮는 경등산화를 착용하였으며, 백팩을 착용하여 활동적인 이미지를 표출하고 있다.

<그림 59>은 2014년 F/W 네과의 E-catalog에 나온 아웃도어 웨어로, 체크무늬 셔츠 위에 점퍼와 베스트를 겹쳐 입고 스트레이트 실루엣의 팬츠를 착용한 모습이다. 점퍼는 회색의 편안한 소재로 되어있고 적당한 진동선에 일자형의 소매로 되어 있다. 베스트는 와인색상과 네이비 색상이 배색되어 있는 다운 소재로 앞은 스냅으로 여닫는 형태에 스냅이 달린 플랩 포켓과 끈으로 조일 수 있는 후드가 있다. 팬츠는 파란 색상의 일자형으로 단추나 스냅으로 허리를 여미는 형태로 되어 있다. 그리고 파란색 운동화 끈으로 여미진 중등산화를 착용하고 있다.

<그림 56>, <그림 57>, <그림 58>, <그림 59>을 분석한 결과, S/S 시즌과 F/W 시즌에 나타난 캐주얼 이미지의 디자인 특성은 다음과 같다.

S/S 시즌은 티셔츠와 5부 팬츠, 윈드 브레이크 재킷과 팬츠, 티셔츠와 윈드 브레이크 재킷에 팬츠로 구성되어 있다. 티셔츠는 면소재의 로고가 크게 프린팅 되어있거나 주머니가 달려 있다. 윈드 브레이크 재킷은 앞을 지퍼로 여밀 수 있고 자연스러운 실루엣에 서로 다른 색상의 상 · 하 배색이 들어가고 밑단 부분은 안쪽에서 고무로 허리 사이즈를 조정하여 블루종 되며 플랩 포켓이 달려 있고 탈부착 가능한 매쉬 소재의 후드가 달려 있다. 윈드 브레이크 재킷의 소매는 넉넉한 진동선으로 팔꿈치 부분에

배색이 되어있으며, 소매 밑단은 벨크로로 조정할 수 있다. 팬츠는 스냅이나 단추로 허리를 여미며 밑단은 일자형의 형태나 롤업된 형태로 되어 있다. 그리고 5부 팬츠는 넉넉한 실루엣에 스냅이나 단추로 허리를 여미며 허벅지 부분에 플랩 포켓이 달려있다.

F/W 시즌은 점퍼와 팬츠, 베스트와 팬츠, 패딩과 팬츠로 구성되어 있으며 그 특성은 다음과 같다. 점퍼는 지퍼로 앞여밈하는 형태로 몸판에 플랩 포켓이 크게 달려 있고 후드가 있으며, 밑단은 자연스럽게 블루종 된다. 그리고 점퍼의 소매는 넉넉한 진동선으로 일자 형태를 이루고 있다. 패딩은 다운 소재로 넉넉한 실루엣을 가지며 허리는 고무 스트링을 스토퍼로 조정하여 블루종 되는 형태이다. 소매는 몸판과 같은 색상으로 끝부분은 고무로 되어 조이는 형태다. 바지는 스냅으로 여미며 허벅지 부분에는 배색이 있거나 한 가지 색상으로 되어있다.

위에서 살펴본 아웃도어 웨어에 있어서 캐주얼 이미지는 여유 있는 실루엣이나 자연스러운 실루엣을 기본으로 일상생활에서도 편하게 입을 수 있는 느낌을 주는 것이 특징이다. 색상은 blue · red · gray · white · green · black · olive green · navy · blue gray · burgundy를 사용하며, 소재는 면 · 매쉬 · 고어텍스 · 광택 있는 소재 · 니트 · 데님을 사용하고 있다. 디테일 및 장식은 와펜 · 색상 배색의 사용 · 프린팅 기법 · 겹쳐 입기 · 벨크로 · 스냅 · 지퍼 장식 · 스토퍼가 있다. 캐주얼 이미지를 표출하는 아웃도어 웨어로는 티셔츠 · 후드티 · 윈드 브레이크 재킷 · 점퍼 · 집업 재킷 · 베스트 · 팬츠 · 반바지가 있으며 여기에 스카프 · 등산양말 · 캡, 챙모자 · 뿔테 안경 · 장갑 · 등산화 · 등산 가방등을 매치하여 기능적이고 활동적이며 편안한 느낌을 주고 있다.

<표 7> 브랜드 카탈로그에 나타난 캐주얼 이미지 빈도수

브랜드명	년도		2011		2012		2013		2014		총 계
	시즌	2011		2012		2013		2014			
		S/S	F/W	S/S	F/W	S/S	F/W	S/S	F/W		
K2		2	4	0	1	2	0	1	5	15	
노스페이스		0	5	0	0	0	0	3	3	11	
네과		12	0	13	0	0	0	2	6	33	
라푸마		2	0	1	0	2	0	1	8	14	
레드페이스		0	0	2	5	2	2	2	3	16	
몽벨		0	0	0	0	0	0	0	5	5	
밀레		2	0	7	6	6	7	5	6	39	
블랙야크		2	4	5	6	4	6	4	4	35	
빈폴 아웃도어		0	0	3	0	5	3	6	13	30	
컬럼비아		0	0	0	0	0	0	5	0	5	
코오롱		0	3	4	12	4	6	13	3	45	
총 계		20	16	35	30	25	24	42	56	248	



<그림 56> 빈폴 아웃도어, 2012 S/S.  
[www.beanpole.com/outdoor](http://www.beanpole.com/outdoor)



<그림 57> 노스페이스, 2014 S/S.  
[www.thenorthfacekorea.co.kr](http://www.thenorthfacekorea.co.kr)



<그림 58> 노스페이스, 2011 F/W.  
<http://tvdaily.asiae.co.kr/>



<그림 59> 네파, 2014 F/W.  
[www.nepa.co.kr](http://www.nepa.co.kr)

### 3) 액티브 이미지

액티브 이미지(Active image)는 발랄하고 활동적인 느낌에 기능성을 포함하고 있는 단순한 형태의 디자인이나 밝고 선명한 색상을 이용한 디자인으로 표현된다. 이러한 이미지는 기능성을 중시하는 스포츠웨어와 현대 미술 사조의 팝아트 등이 포함되어있어 밝고 생동감 있는 모습과 젊은 감각을 표현하기에 적합하다. 트렌드의 영향으로 인해 액티브 이미지의 스포츠웨어는 평상복으로 널리 착용되고 있으며, 활동적이고 터프한 남성적 이미지를 살린 프린트와 그와 관련된 아이템들은 젊은이들에게 널리 사랑받고 있다. 소재는 촉감이 부드러워 신체에 잘 맞는 면이나 울 등이 많이 사용되고 있으며, 색상은 선명하고 강렬한 색상이 주조를 이루는데 색상 대비 및 강조와 같은 배색효과를 이용해 액티브 이미지를 효과적으로 표현할 수 있다. 무늬는 기하학무늬나 추상무늬와 같이 발랄하고 화려한 무늬들이 주로 선호된다.<sup>77)</sup> 이러한 액티브 이미지를 나타내는 형용사는 활동적인 · 적극적인 · 왕성한 · 건강한 · 밝은 · 활달한 · 단순한 · 선명한 · 행동적인 · 젊은 등이 있다.<sup>78)</sup>

이러한 액티브 이미지는 2011년 S/S 시즌 17점, 2011년 F/W 시즌 49점, 2012년 S/S 시즌 59점, 2012년 F/W 시즌 60점, 2013년 S/S 시즌 45점, 2013년 F/W 시즌 50점, 2014년 S/S 시즌 89점, 2014년 F/W 시즌 55점으로 총 424점이 나타났고 그 결과는 <표 8>과 같다. 그 중 액티브 이미지가 가장 잘 드러나는 S/S 시즌 사진 2점과 F/W 시즌 사진 2점의 특징을 설명하면 다음과 같다.

<그림 60>은 라푸마 2013년 S/S 시즌에 발표한 아웃도어 웨어로, 윈드 브레이크 재킷과 팬츠를 착용한 모델이 역동적인 포즈를 취하고 있다. 우선 윈드 브레이크 재킷은 명도가 높은 초록색과 검정색이 배색되어있고, 윈드 브레이크 재킷의 몸판은 앞 중심을 지퍼로 여밀 수 있고 어깨와 허리부분이 살짝 붙고 엉덩이를 덮지 않는 길이에 밑단은 고무 스트링을 스톱퍼로 조정하여 블루종 되는 형태이다. 윈드 브레이크 재킷의 디테일을

77) 이경희 · 이은령, op. cit., p.38.

78) 이호정 · 정송향, op. cit., p.369.

살펴보면 옆구리 부분에 지퍼로 된 주머니가 달려 있고, 후드가 달려 있다. 윈드 브레이크 재킷의 소매는 꼭 맞는 진동선을 가지고 있으며 팔꿈치 부분에 색상 배색이 되어 있고 소매는 벨크로로 둘레를 조정할 수 있다. 팬츠는 옅은 베이지 색상에 밑으로 갈수록 살짝 좁아지는 테이퍼드 형태로 스냅이나 단추로 허리를 여밀 수 있고 밑단은 일자형으로 되어 있다. 여기에 가벼운 산행에 적합한 경등산화를 착용하고 있다.

<그림 61>는 레드페이스의 2013년 S/S 시즌 E-catalogue에서 나온 것으로, 윈드 브레이크 재킷과 스트레이트 팬츠로 구성되어 있다. 윈드 브레이크 재킷은 검정색의 엉덩이를 덮지 않는 길이에 밑단은 고무 스트링을 스토퍼로 조정해 블루종 되는 형태이다. 윈드 브레이크 재킷의 몸판은 지퍼로 앞을 여밀 수 있고 후드가 달려 있으며, 일자형의 소매는 벨크로로 밑단을 여밀 수 있게 되어 있다. 팬츠는 검정색과 주황색 배색이 되어 있고 스냅으로 허리를 여미는 형태에 밑단은 일자형으로 되어 있다. 여기에 경등산화와 등산 가방을 매치하고 반장갑을 착용하여 스틱을 들고 있는데 이러한 코디를 활동적이고 기능적인 이미지를 표출하고 있다.

<그림 62>는 2012 F/W 시즌 K2에서 발표한 것으로, 윈드 브레이크 재킷과 팬츠로 구성되어 있다. 윈드 브레이크 재킷은 주황색과 보라색 배색이 들어간 H형 실루엣으로 되어있고 엉덩이를 덮지 않는 길이이다. 윈드 브레이크 재킷의 몸판을 살펴보면, 가슴 부분에는 지퍼로 여밀 수 있는 주머니가 달려 있고 후드가 부착되어 있다. 윈드 브레이크 재킷은 일자형의 소매는 팔꿈치와 소매 끝부분에 배색되어 있고 소매 끝은 벨크로로 손목 너비를 조정할 수 있다. 팬츠는 검정색상의 H형 실루엣을 가지며 스냅으로 허리를 여밀 수 있고 밑단은 일자 형태로 되어 있다. 여기에 검정색 장갑과 경등산화를 착용하고 있으며 등산 가방을 착용하고 있다. 이러한 아이템을 바탕으로 산 배경에 로프를 손에 들고 있는 모습은 마치 등산을 하고 있는 듯한 이미지를 주고 있어 역동적이고 활동적인 모습으로 액티브 이미지가 표현되고 있다.

<그림 63>은 노스페이스에서 2014 F/W 시즌에 발표한 아웃도어 웨어로, 패딩과 팬츠를 착용한 모델이 산에서 내려오는 모습을 연출하고 있다. 아이템에 대한 분석은 다음과 같다. 패딩은 파랑색과 네이비 색상으로 배색 되어있고 다운 소재로 되어 넉넉한 실루엣을 가지며 엉덩이를 반쯤 덮는 길이로 덧담천이 달린 앞지퍼로 여며지는 형태다. 패딩의 소매는

일자형으로 밑단이 벨크로로 되어 있어 손목 너비를 조정할 수 있다. 스트레이트 실루엣을 가진 검정색 팬츠는 허리를 단추로 여밀 수 있으며 밑단은 일자형이다. 그리고 경등산화를 착용하고 미끄럼 방지를 위한 아이젠을 등산화 밑에 부착하고 종아리 부분에는 보온기능을 위한 발토시를 한 모습을 볼 수 있다.

<그림 60>, <그림 61>, <그림 62>, <그림 63>를 살펴본 결과, S/S 시즌과 F/W 시즌에 나타난 액티브 이미지의 디자인 특성은 다음과 같다.

S/S 시즌에는 셔츠와 윈드 브레이크 재킷에 팬츠, 셔츠와 반바지, 윈드 브레이크 재킷과 팬츠로 구성되어 있다. 셔츠는 몸판에 절개선에 따라 파이핑 처리되어 있으며, 차이나 칼라에 가슴 부분까지 오는 지퍼가 달려 있으며 허리부분에 명도 대비가 나는 색상배색이 되어 있다. 소매는 레글런 반팔로 절개선에 따라 색상 배색이 되어 있다. 윈드 브레이크 재킷은 서로 다른 색상 배색의 몸판에 밑단은 고무 스트링을 스톱퍼로 조정해 블루종 되며 가슴 부분에는 지퍼로 여미는 주머니가 달려 있다. 덧담 천이 달린 지퍼로 앞을 여민다. 소매는 다소 넉넉한 진동선에 벨크로나 고무단으로 조여지는 형태로 색상 배색되어 있고 절개선에 명도가 높은 색상으로 파이핑 처리 되어 있다. 팬츠는 스냅으로 허리를 여미며 밑단은 일자형이나 발목 부분에 지퍼가 달려있으며 웰트(welt)가 있는 지퍼 주머니가 있다. 반바지는 스냅이나 단추로 앞을 여미며 끝단은 일자형으로 되어있다. 다소 통이 넓으며 무릎까지 오는 길이에 지퍼가 달린 주머니가 달려 있다.

F/W 시즌에는 셔츠와 베스트에 팬츠, 윈드 브레이크 재킷에 팬츠, 패딩과 팬츠로 구성되어 있다. 셔츠는 몸판 절개에 따른 유사 색상으로 배색되어 있으며, 가슴까지 내려오는 지퍼로 앞을 여민다. 베스트는 목까지 높게 올라오며 후드가 부착되어 있고 앞부분에는 플랩 포켓과 덧담 천이 달린 지퍼로 앞을 여미게 되어 있다. 윈드 브레이크 재킷은 엉덩이를 덮지 않는 짧은 길이에 명도 대비가 나는 색상으로 배색되어 있고 덧담 천이 있는 지퍼로 앞을 여미며 후드가 부착되어 있다. 패딩은 다운 소재로 되어 품이 넉넉하고 밑 부분은 고무줄 스트링을 스톱퍼로 조정하여 블루종 되는 형태로 덧담천에 달린 지퍼로 앞을 여민다. 팬츠는 스냅으로 허리를 여미며 밑단은 고무 스트링을 스톱퍼로 조정하여 밑을 조정할 수 있다. 무릎과 허벅지 부분의 절개에 따라 유사 색상 배색이 들어가 있거나,

명도가 높은 색상의 파이핑 처리가 되어 있고, 립 포켓이 달려 있다. 반바지는 품이 넉넉하고 스냅으로 허리를 여미며 무릎 위 길이에 컬팅 처리되어있으며, 끝단은 롤업 되어 있다.

위에서 살펴본 아웃도어 웨어에 나타나는 액티브 이미지는 H형 실루엣이나 자연스러운 실루엣을 기본으로 활동적인 느낌을 주는 것이 특징이다. 색상은 yellow · orange · blue · red · black · green · purple · navy를 사용하며 소재는 면 · 데님 · 광택 있는 소재 · 다운을 사용하며 디테일 및 장식은 지퍼 · 색상 배색 · 플랩 포켓 · 스토퍼 · 벨크로 · 스냅 · 겹쳐 입기 · 절개 · 파이핑 등을 이용한다. 액티브 이미지를 나타내는 아웃도어 웨어로는 셔츠 · 베스트 · 윈드 브레이크 재킷 · 팬츠 · 반바지가 있으며 등산스틱 · 스카프 · 챙모자 · 등산화 · 캡모자 · 장갑 · 등산가방 · 등산 스틱 등을 매치하여 기능적이고 활동적인 느낌을 표현하고 있다.





<표 8> 브랜드 카탈로그에 나타난 액티브 이미지 빈도수

브랜드명	2011		2012		2013		2014		총 계
	S/S	F/W	S/S	F/W	S/S	F/W	S/S	F/W	
K2	1	1	2	1	1	3	2	7	18
노스페이스	0	0	0	3	1	0	18	2	24
네과	2	6	6	5	0	1	5	6	31
라푸마	0	0	0	2	3	0	1	3	9
레드페이스	0	7	14	11	14	17	19	0	82
몽벨	0	0	0	0	0	0	0	7	7
밀레	6	24	14	24	14	12	17	16	127
블랙야크	7	6	8	3	4	7	5	7	47
빈폴 아웃도어	0	0	4	0	8	3	7	6	28
컬럼비아	1	0	1	0	0	0	12	0	14
코오롱	0	5	10	11	0	7	3	1	37
총 계	17	49	59	60	45	50	89	55	424



<그림 60> 라푸마, 2013 S/S.  
[www.outdoornews.co.kr](http://www.outdoornews.co.kr)



<그림 61> 레드페이스, 2013 S/S.  
[www.thereface.com](http://www.thereface.com)



<그림 62> K2, 2012 F/W.  
<http://kizmom.hankyung.com/>



<그림 63> 노스페이스, 2014 F/W.  
[www.thenorthfacekorea.co.kr](http://www.thenorthfacekorea.co.kr)

#### 4) 에스닉 이미지

에스닉(Ethnic)이란 사전적 의미로 ‘민족의’, ‘종족의’ 또는 ‘민족 특유의’라는 의미의 형용사이며, ‘민족의’이라는 뜻 외에도 ‘이교도의’라는 의미가 담겨 있다. 일반적으로 비 기독교권 즉 이슬람권, 불교 기타의 종교를 갖는 지역, 구체적으로 중동에서 아시아를 중심으로 하여 잉카 등의 고대 아메리카나 아프리카의 민족 스타일로, 그 중에서도 민간 전승적인 문화의 스타일, 즉 프리미티(primitive)한 경향이 보이는 것을 에스닉이라고 한다.<sup>79)</sup> 이러한 에스닉 이미지를 표현하는 형용사는 자연스러운 · 히피적인 · 순수한 · 민족적인 · 민속적인 · 토속적인 · 이국적인 · 전통적인 등이 있다.<sup>80)</sup>

이러한 에스닉 이미지는 2011년 S/S 시즌 0점, 2011년 F/W 시즌 1점, 2012년 S/S 시즌 1점, 2012년 F/W 시즌 2점, 2013년 S/S 시즌 0점, 2013년 F/W 시즌 1점, 2014년 S/S 시즌 7점, 2014년 F/W 시즌 2점으로 총 14점이 나타났으며 <표 9>와 같다. 그 중 에스닉 이미지가 가장 잘 드러나는 S/S 시즌 사진 2점과 F/W 시즌 사진 2점의 특징을 설명하면 다음과 같다.

<그림 64>는 빈폴 아웃도어에서 2014년 S/S 시즌 나온 아웃도어 웨어로, 윈드 브레이크 재킷과 팬츠를 착용한 모습이다. 윈드 브레이크 재킷은 H형 실루엣에 엉덩이를 반쯤 덮는 길이로 덧댄천이 달린 지퍼로 앞을 여미며 가슴 부분에는 플랩 포켓이 달려 있고 후드가 달려 있다. 팬츠는 짙은 그레이 색상에 일자형의 실루엣으로 허리는 단추로 여밀 수 있고 밑단은 일자 형태에 허벅지에 플랩 포켓이 달려 있다. 윈드 브레이크 재킷의 몸판과 소매에 프린트된 원색과 양식적 무늬는 이국적인 이미지를 표출하고 있다.

<그림 65>은 컬럼비아의 2014년 S/S 시즌 상품으로, 티셔츠와 윈드 브레이크 재킷과 반바지로 구성되어 있다. 티셔츠는 올리브 그린 색상으로 자연스러운 실루엣을 가지며 라운드 넥라인으로 되어 있고 몸판에는 큼

79) 김은경 (2004), 현대 스포츠패션에 나타난 에스닉 이미지 연구, 숙명여자대학교 대학원 석사학위논문, p.26.

80) 이호정 · 정송향, op. cit., p.369.

지막한 영문 로고가 들어가 있다. 윈드 브레이크 재킷은 앞을 지퍼로 여미는 형태에 허리를 덮는 길이로 어깨와 몸판이 절개에 따라 색상 배색되어 있으며 밑단은 고무 스트링을 스톱퍼로 조정하여 블루종 되는 형태이다. 윈드 브레이크 재킷의 소매는 몸판에 맞는 진동선의 일자형이다. 반바지는 격자무늬 패턴이 들어있는 검정색에 H형의 실루엣으로 무릎 위의 길이에 허리는 스냅이나 단추로 여미는 형태이다. 그리고 트레킹화와 캡모자를 착용하고 어깨에 크로스 백을 매치고 있다. 윈드 브레이크 재킷에 프린팅 된 초록색의 양식적 무늬를 통해 차별화면서 이국적인 이미지를 드러내고 있다.

<그림 66>은 코오롱스포츠 2011 F/W 시즌에 발표한 아웃도어 웨어로, 윈드 브레이크 재킷과 팬츠로 구성되어 있다. 윈드 브레이크 재킷은 덧댄천이 있는 앞지퍼로 여미는 형태에 검정색에 H형 실루엣의 엉덩이를 덮지 않는 길이로 밑단은 블루종된다. 몸판의 디테일을 살펴보면 몸판에는 플랩 포켓이 달려있고 후드가 달려 있다. 팬츠는 타탄체크에 H형 실루엣을 이루며 허리를 스냅이나 단추로 여밀 수 있고 밑단은 일자형이다. 그리고 신발은 검정색 워커를 착용하고 있다. 이러한 아이템을 바탕으로 팬츠에 들어간 빨간 색상의 영국 전통 문양 타탄체크는 에스닉한 이미지를 보여준다.

<그림 67>은 2013 F/W 코오롱스포츠에서 나온 아웃도어 웨어로, 집업 점퍼와 패딩을 착용한 모습이다. 집업 점퍼는 지퍼로 앞을 여미는 형태에 길이는 허벅지 중간까지 오며 넓은 고무 밴드의 밑단으로 인해 블루종 되는 형태로 후드가 달려 있고 손을 넣을 수 있는 주머니가 달려 있다. 패딩은 덧댄천이 달린 앞지퍼로 앞을 여미며 와인색과 갈색의 배색이 들어간 엉덩이를 덮지 않는 길이에 다운 소재로 되어 넉넉한 실루엣을 이루고 있다. 패딩의 디테일을 살펴보면 밑 부분은 고무 스트링을 스톱퍼로 조정하여 조여지는 형태로 목 부분의 스냅으로 앞을 여밀 수 있는 후드가 달려 있고 지퍼로 앞을 여밀 수 있다. 그리고 흰색의 포멀한 셔츠와 광택이 있는 검정 넥타이를 매고 있다. 이러한 아이템 중 면 소재로 된 집업 재킷의 주황과 파랑의 원색 무늬는 토속적이며 이국적인 이미지를 보이고 있다.

<그림 64>, <그림 65>, <그림 66>, <그림 67>을 분석한 결과, S/S 시즌과 F/W 시즌에 나타난 에스닉 이미지의 디자인 특성은 다음과 같다.

S/S 시즌에는 티셔츠와 윈드 브레이크 재킷에 팬츠, 티셔츠와 윈드 브레이크 재킷에 반바지로 구성되어 있다. 티셔츠는 엉덩이 살짝 덮는 길이에 라운드 넥라인으로 되어 있으며 앞판에는 영문 로고나 문양이 들어 있다. 윈드 브레이크 재킷은 원 톤이나 몸판과 옆 부분이 절개되어 색상 배색되어 있고 가슴 부분에 플랩 포켓이 달려 있으며, 지퍼로 여며지고 덧담 천을 스냅으로 고정시킬 수 있다. 반바지는 스냅으로 고정할 수 있으며 무릎 위로 올라오는 길이에 품이 넉넉하며 밑단은 일자형으로 되어 있다. 팬츠는 허리를 스냅으로 고정시키며 바짓단은 일자 형태로 되어 있다.

F/W 시즌에는 윈드 브레이크 재킷과 바지, 집업 점퍼와 패딩으로 구성되어 있다. 윈드 브레이크 재킷은 허리를 덮는 길이에 밑 부분은 고무 스트링을 스톱퍼로 조정하여 블루종 되며 덧담천이 달린 지퍼로 앞을 여미고 후드가 달려 있다. 집업 점퍼는 허벅지 중간까지 오는 길이에 밑 부분은 넓은 고무 밴드로 되어 있어 블루종 되는 형태이다. 후드가 달려 있고 손을 넣을 수 있는 주머니가 달려 있으며 지퍼로 앞을 여민다. 패딩은 지퍼로 앞을 여미는 형태에 엉덩이를 덮지 않는 짧은 길이로 어깨 부분이 배색되어 있고 밑 부분은 고무 스트링을 스톱퍼로 조정하여 블루종 되는 형태로 목 부분은 스냅으로 여밀 수 있다. 바지는 넉넉한 실루엣이나 H형 실루엣으로 스냅이나 단추로 허리를 여미며 밑단이 일자형이다.

위에서 살펴본 아웃도어 웨어에 있어 에스닉 이미지는 H형 실루엣을 기본으로 이국적인 느낌을 나타낸다. 사용되는 색상은 gray · orange · blue · yellow · mustard · black · white · burgundy · red를 사용하며 소재는 가벼운 소재 · 면 · 광택 있는 소재를 쓰고 디테일 및 장식은 프린팅 기법 · 양식적 무늬 · 스냅 · 플랩 포켓 · 색상 배색 · 지퍼 · 타탄체크 · 색상 배색 · 겹쳐 입기 · 고무 밴드 · 스톱퍼 등을 이용한다. 에스닉 이미지를 표출하는 아웃도어 웨어는 티셔츠 · 윈드 브레이크 재킷 · 집업 점퍼 · 패딩 · 팬츠 · 반바지가 있으며 여기에 헤어밴드 · 크로스 백 · 트레킹 화 · 캡모자 · 레깅스 · 캡모자 · 장갑 · 넥타이를 매치하여 이국적이고 토속적인 느낌을 표출하고 있다.

<표 9> 브랜드 카탈로그에 나타난 에스닉 이미지 빈도수

브랜드명	2011		2012		2013		2014		총 계
	S/S	F/W	S/S	F/W	S/S	F/W	S/S	F/W	
K2	0	0	0	0	0	0	0	0	0
노스페이스	0	0	1	0	0	0	0	0	1
네과	0	0	0	0	0	0	0	0	0
라푸마	0	0	0	0	0	0	0	0	0
레드페이스	0	0	0	0	0	0	0	0	0
몽벨	0	0	0	0	0	0	0	0	0
밀레	0	0	0	1	0	0	2	0	3
블랙야크	0	0	0	1	0	1	0	0	2
빈폴 아웃도어	0	0	0	0	0	0	1	0	1
컬럼비아	0	0	0	0	0	0	1	0	1
코오롱	0	1	0	0	0	0	3	2	6
총 계	0	1	1	2	0	1	7	2	14



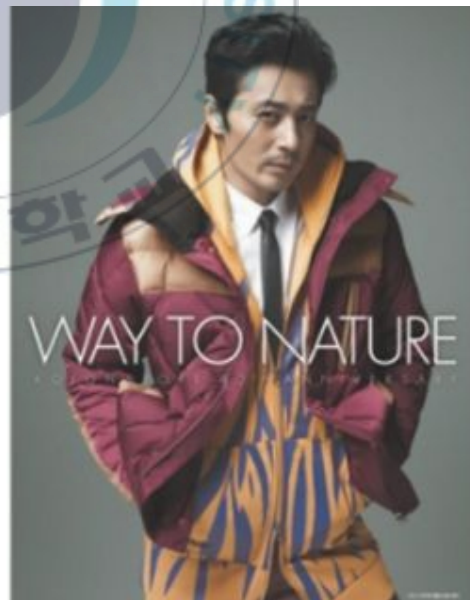
<그림 64> 빈폴 아웃도어, 2014 S/S  
[www.beanpole.com/outdoor](http://www.beanpole.com/outdoor)



<그림 65> 컬럼비아, 2014 S/S.  
[www.columbiakorea.co.kr](http://www.columbiakorea.co.kr)



<그림 66> 코오롱스포츠, 2011 F/W.  
[www.adic.co.kr](http://www.adic.co.kr)



<그림 67> 코오롱스포츠, 2013 F/W.  
[www.adic.co.kr](http://www.adic.co.kr)

## 5) 밀리터리 이미지

밀리터리(Military)란 의미는 ‘군의, 군대의, 군사’의 뜻과 ‘육군의’ 등의 뜻으로 밀리터리 룩은 군복의 요소를 살려 디자인 된 밀리터리 스타일을 의미한다.<sup>81)</sup> 밀리터리 이미지의 패션 코드는 남성적인 이미지를 표현하는데 효과적이다. 보통 전쟁과 같은 정치적인 이슈나 남성성을 강조하는 트렌드가 떠오를 경우 밀리터리 이미지가 유행을 한다. 밀리터리 이미지의 디자인 특성은 넓은 어깨 폭에 두꺼운 어깨 패드가 들어가 어깨선이 강조되고 허리 라인이 들어가지 않은 넓고 딱딱한 직사각형의 식스버튼 더블 재킷에 일자형 바지가 기본형이다. 여기에 다크 브라운 계열의 상하동일 배색에 두께감이 있는 러스틱 재질, 거기에 어깨를 강조하는 견장이나 포켓 및 벨트와 같은 디테일이 부가되어 엄격하고 딱딱한 느낌을 준다.<sup>82)</sup>

이러한 밀리터리 이미지는 2011년 S/S 시즌 0점, 2011년 F/W 시즌 0점, 2012년 S/S 시즌 4점, 2012년 F/W 시즌 8점, 2013년 S/S 시즌 3점, 2013년 F/W 시즌 0점, 2014년 S/S 시즌 4점, 2014년 F/W 시즌 3점으로 총 22점이 나타났으며 <표 10>과 같다. 그 중 에스닉 이미지가 가장 잘 드러나는 S/S 시즌 사진 2점과 F/W 시즌 사진 2점의 특징을 설명하면 다음과 같다.

<그림 68>은 2012 S/S 시즌 코오롱스포츠에서 발표한 것으로, 재킷과 스트레이트 팬츠로 구성되어 있다. 재킷은 H형 실루엣에 덧댄천이 달린 지퍼로 여미는 형태에 연한 카키 색상의 엉덩이를 덮지 않는 짧은 길이에 허리부분에는 고무 스트링을 스톱퍼로 조정할 수 있어 허리가 조여지는 형태이다. 재킷 몸판의 디테일을 살펴보면 가슴과 배 부분에 몸판을 다 가리는 크기의 플랩 포켓이 각각 달려 있고, 후드가 달려 있으며 어깨 부분에는 견장 장식 같은 끈 장식이 있다. 팬츠는 검정색 스트레이트 실루엣에 허리를 단추로 여밀 수 있으며 밑단은 일자형이다. 팬츠의 디테일을 살펴보면 무릎의 절개 부분 겹 부분을 따라 파이핑 처리가 되어 있고 주머니가 있다. 여기에 주황색 끈으로 묶은 경등산화물을 착용하고 있다. 군

81) 추미경 · 김혜경 (2012), 20세기 말 밀리터리 룩 패션에 표현된 색채연구, 복식, 62(1), pp.62-75.

82) 이경희 · 김윤경, op. cit., pp.93-94.



복을 연상시키는 딱딱한 실루엣과 카키 색상의 사용은 남성적이면서도 중후한 밀리터리 이미지를 나타내고 있다.

<그림 69>은 블랙야크의 2014 S/S 시즌에 나온 재킷과 스트레이트 팬츠다. 재킷은 올리브 그린과 카무플라주 패턴이 배색되어 있는 H형 실루엣으로 지퍼로 앞을 여밀 수 있다. 재킷의 디테일을 살펴보면 플랩 포켓이 가슴부분에 부착되어 있고 스냅으로 여밀 수 있는 후드가 달려 있다. 재킷의 소매는 몸판에 맞는 진동선의 일자형으로 스냅으로 손목을 고정한다. 팬츠는 스트레이트 실루엣에 스냅이나 단추로 앞을 여밀 수 있는 형태로 밑단은 일자형으로 되어 있다. 그리고 손목에는 빨간색과 파랑색으로 된 스카프를 메고 있다. 이러한 아이템을 바탕으로 재킷의 몸판과 소매부분에 나타난 카무플라주 패턴과 카키 색상의 사용을 통해 밀리터리 이미지가 나타난다.

<그림 70>는 라푸마의 2012 F/W 시즌에 발표한 아웃도어 웨어로, 편안한 실루엣의 티셔츠와 집업 점퍼와 베스트 그리고 반바지를 착용한 모습이다. 베스트는 광택 있는 다운 소재의 카키색상으로 되어있으며 안에 레이어드한 면소재의 집업 점퍼는 카무플라주 패턴이 프린트 되어 있고 밑단은 넓은 고무 밴드로 되어 있어 블루종된다. 여기에 무릎을 살짝 덮는 길이의 연한 그린 계열 반바지를 착용하였으며 허벅지 쪽에 포켓이 부착되어 있다. 허리부분에는 가죽 소재의 벨트를 늘어뜨렸으며 기하학적 무늬가 들어간 짙은 회색 레깅스와 베레모 그리고 광택이 있는 검정 등산화 착용하여 남성적이면서 활동적인 밀리터리 이미지를 잘 표현하고 있다.

<그림 71>은 2012년 F/W 시즌 코오롱스포츠에서 나온 아웃도어 웨어로, 패딩과 팬츠를 착용한 모습이다. 패딩은 지퍼로 앞여밈하는 형태로 검정색에 다운 소재로 되어 넉넉한 실루엣을 이루고 엉덩이를 덮지 않는 길이에 주머니가 있고 후드가 달려있다. 팬츠는 카무플라주 패턴이 들어가있고 스트레이트 실루엣에 스냅이나 단추로 앞을 여미며 밑단은 벨크로로 조여지는 형태이다.

<그림 68>, <그림 69>, <그림 70>, <그림 71>를 분석한 결과, S/S 시즌과 F/W 시즌에 나타난 밀리터리 이미지의 디자인 특성은 다음과 같다.

S/S 시즌에는 윈드 브레이크 재킷과 팬츠, 재킷과 팬츠로 구성되어 있다. 윈드 브레이크 재킷은 덧댄천이 달린 지퍼로 앞을 여미며 어깨 부분

과 밑 부분에 유사 색상으로 배색되어 있고 가슴에는 플랩 포켓이 달려 있다. 소매는 몸에 맞는 일자형의 진동선을 가지며 끝부분은 스냅으로 고정시킬 수 있다. 재킷은 허리부분에 고무 스트링을 스토퍼로 조정할 수 있어 허리가 잘록하게 들어가는 형태로 가슴과 배 부분에 4개의 플랩 포켓이 부착되어 있다. 재킷의 소매는 몸에 꼭 맞는 일자형으로 되어있고 스냅으로 고정한다. 팬츠는 스냅이나 단추로 허리를 고정시키며 동일한 색상의 무릎 절개 패턴이 보이며 밑단은 일자형이나 롤 업된 형태이다.

F/W 시즌에는 패딩과 반바지, 패딩과 팬츠로 구성되어 있다. 패딩은 엉덩이를 다 덮는 길이에 가슴에 지퍼가 달린 주머니가 부착되어 있고 플랩 포켓이 달려 있다. 목 부분은 스냅으로 고정시킬 수 있으며 탈부착 가능한 후드가 달려 있다. 팬츠는 밑으로 내려갈수록 살짝 좁아지는 테이퍼드 형태로 밑단은 일자형에 주머니가 달려 있다.

위에서 살펴본 아웃도어 웨어에 있어서 밀리터리 이미지는 H형 실루엣이나 스트레이트 실루엣을 기본으로 딱딱하고 보수적인 느낌을 준다. 색상은 olive green · burgundy · black · navy · gray · blue를 사용하며 소재는 면 · 고어텍스 · 광택 있는 소재를 이용하여 디테일 및 장식은 프린트 기법 · 파이프 · 스토퍼 · 색상 배색 · 카무플라주 · 견장 장식 · 플랩 포켓 · 겹쳐 입기 · 지퍼 · 스냅 · 벨크로 등이 있다. 밀리터리 이미지를 나타내는 아웃도어 웨어는 윈드 브레이크 재킷 · 재킷 · 집업 점퍼 · 패딩 · 반바지 · 팬츠가 있고 여기에 스카프 · 등산화 · 베레모 · 벨트 · 장갑 · 레깅스 등을 매치하여 보수적이고 남성적인 느낌을 잘 살리고 있다.

<표 11> 브랜드 카탈로그에 나타난 밀리터리 이미지 빈도수

브랜드명	2011		2012		2013		2014		총 계
	S/S	F/W	S/S	F/W	S/S	F/W	S/S	F/W	
K2	0	0	0	0	0	0	0	0	0
노스페이스	0	0	0	0	0	0	0	0	0
네과	0	0	1	0	0	0	0	0	1
라푸마	0	0	0	2	0	0	0	0	2
레드페이스	0	0	0	0	0	0	0	0	0
몽벨	0	0	0	0	0	0	0	0	0
밀레	0	0	0	0	0	0	0	0	0
블랙야크	0	0	0	0	1	0	1	1	3
빈폴 아웃도어	0	0	0	0	2	0	0	0	2
컬럼비아	0	0	0	0	0	0	3	0	3
코오롱	0	0	3	6	0	0	0	2	11
총 계	0	0	4	8	3	0	4	3	22



<그림 68> 코오롱스포츠, 2012 S/S.  
[www.kolonsport.com](http://www.kolonsport.com)



<그림 69> 블랙야크, 2014 S/S.  
[www.blackyak.co.kr](http://www.blackyak.co.kr)



<그림 70> 라푸마, 2012 F/W.  
<http://www.outdoornews.co.kr/>



<그림 71> 코오롱스포츠, 2012 F/W.  
[www.adic.co.kr](http://www.adic.co.kr)

## 6) 아방가르드 이미지

아방가르드(Avant-garde)의 사전적 어원은 군대의 ‘전위부대’를 의미하지만 패션에서의 아방가르드 이미지는 격식과 전통을 거부하고 유행에 앞선 독창적이고 기발한 스타일을 말한다.<sup>83)</sup> 실험적 요소가 강한 디자인으로 전위적인 스타일이 대부분인 아방가르드 이미지는 형태나 색상, 디자인에서 상식을 초월할 정도의 실험적인 패션으로 소수의 사람들이 즐겨입는 옷이었으나 사람들의 욕구가 다양화되고 일반 브랜드에서 조금씩 선보임에 따라 아방가르드한 이미지를 믹스 매치로 연출하는 경우가 늘어나고 있다.<sup>84)</sup> 아방가르드 이미지의 실루엣은 어떠한 형태든 가능하다. 소재는 레이온·코튼·울 등이 보편적이거나 모든 소재를 사용할 수 있다. 패턴은 거칠고 독특한 무늬·과장된 격자무늬·기하학적이고 추상적인 무늬나 에스닉 문양 등을 사용하며, 색상은 어떠한 색상이든 다양하게 사용할 수 있다.<sup>85)</sup> 이러한 아방가르드 이미지를 나타내는 형용사는 도전적인·실험적인·독창적인·새로운·전위적인·기묘한 등이 있다.<sup>86)</sup>

이러한 아방가르드 이미지는 2011년 S/S 시즌 0점, 2011년 F/W 시즌 2점, 2012년 S/S 시즌 1점, 2012년 F/W 시즌 2점, 2013년 S/S 시즌 1점, 2013년 F/W 시즌 0점, 2014년 S/S 시즌 4점, 2014년 F/W 시즌 3점으로 총 13점이 나타났으며 <표 11>과 같다. 그 중 에스닉 이미지가 가장 잘 드러나는 S/S 시즌 사진 2점과 F/W 시즌 사진 2점의 특징을 설명하면 다음과 같다.

<그림 72>은 2012년 S/S 시즌 네파에서 발표한 아웃도어 웨어로, 티셔츠와 윈드 브레이크 재킷 그리고 팬츠로 구성되어 있다. 티셔츠는 회색의 자연스럽게 흐르는 실루엣에 면소재의 V 네크라인으로 되어 있다. 윈드 브레이크 재킷은 지퍼로 앞을 여밀 수 있고 다홍색과 검정색의 엉덩이를 덮지 않는 짧은 길이에 가슴 부분에는 지퍼가 달린 주머니가 있다. 윈드 브레이크 재킷의 소매는 진동선에 맞는 일자형으로 고무로 소매 끝이 조

83) 박길순 외, op. cit., p.214.

84) 이경희·이은령, op. cit., p.34.

85) 박길순 외, op. cit., p.162.

86) 이호정·정송향, op. cit., p.369.

여지는 형태이다. 밑위가 길고 밑으로 갈수록 좁아지는 형태의 루즈핏으로 된 검정색 저지 팬츠는 고무 밴드로 허리를 고정시키며 허벅지 부분에 주머니가 달려 있다. 여기에 운동화와 손목 밴드 그리고 선글라스를 함께 매치하고 있다. 이러한 아이템을 바탕으로 팬츠에 나타난 루즈핏은 실험적면서도 도전적인 이미지를 나타낸다.

<그림 73>는 빈폴 아웃도어의 2012년 S/S 시즌에 나온 것으로, 윈드 브레이크 재킷과 반바지로 구성되어 있다. 윈드 브레이크 재킷은 명도가 높은 파랑색에 살짝 플레어 지는 형태로 몸판에는 플랩 포켓이 있고 후드가 달려있다. 윈드 브레이크 재킷의 소매는 넉넉한 진동선에 팔꿈치 길이까지 오며 끝 부분이 A라인으로 퍼진다. 반바지는 일자형 실루엣에 머스터드 색상으로 허리는 단추로 여미며 밑단은 일자형으로 되어 있다. 여기에 경등산화와 무늬가 들어간 등산양말을 착용하고 챙이 넓은 모자와 베이지 색상의 등산 가방을 매치하고 있다. 정형화되지 않은 재킷의 형태와 이질적 아이템들의 매치를 통해 아웃도어 웨어에 새로운 이미지를 보이는 실험적 이미지로 나타난다.

<그림 74>은 2011년 F/W 레드페이스에서 발표한 아웃도어 웨어로, 윈드 브레이크 재킷과 팬츠를 착용한 모습이다. 윈드 브레이크 재킷은 지퍼로 앞을 여미며 파랑색에 넉넉한 H라인 실루엣의 무릎까지 오는 길이로 몸판은 원단이 덧대어져 있고 후드가 달려 있다. 윈드 브레이크 재킷의 소매 역시 몸판처럼 덧댄천이 있으며 소매 끝은 고무가 들어가 있고 벨크로로 여밀 수 있는 형태이다. 팬츠는 일자형의 스냅이나 단추로 허리를 여미며 밑단은 일자형이다. 여기에 장갑과 캡모자를 매치하고 있다.

<그림 75>는 2012년 F/W 시즌 라푸마에서 발표한 아웃도어 웨어로, 패딩과 저지 팬츠로 구성되어 있다. 패딩은 지퍼로 앞을 여미며 다운 소재로 되어 있고 영덩이를 덮지 않는 짧은 길이에 밑단은 일자형으로 되어 있고, 주머니가 있다. 소매는 몸판에 맞는 자연스러운 진동선의 일자형의 소매로 소매 끝은 벨크로로 고정할 수 있다. 애니멀 패턴이 프린팅 된 팬츠는 밑위가 길고 밑으로 갈수록 좁아지는 테이퍼트 형태에 고무 밴드로 허리를 여미며 밑단은 일직선이다. 여기에 챙모자와 운동화 그리고 스카프를 매치하여 패션성이 가미되어 있다. 이러한 아이템을 바탕으로 비 규칙적인 봉제선의 사용과 애니멀 소재의 사용 그리고 루즈핏의 팬츠는 실험적이면서 파격적인 아방가르드의 이미지를 표현하고 있다.

<그림 72>, <그림 73>, <그림 74>, <그림 75>을 분석한 결과, S/S 시즌과 F/W 시즌에 나타난 아방가르드 이미지의 디자인 특성은 다음과 같다.

S/S 시즌에서는 티셔츠에 윈드 브레이크 재킷과 저지 팬츠, 윈드 브레이크 재킷과 반바지로 구성되어 있다. 티셔츠는 엉덩이를 덮지 않는 길이에 면 소재의 편안한 품의 V넥으로 되어 있다. 윈드 브레이크 재킷은 직선형 실루엣에 유사 색상의 배색이나 대비 색상 배색이 들어가 있으며 후드가 달려 있고 지퍼로 앞을 여미며 주머니가 있다. 진동선이 적당하여 일자형 소매를 가지고 있으며 벨크로로 너비를 조정할 수 있다. 반바지는 무릎과 허벅지 사이의 길이로 품이 넉넉하고 일자형의 실루엣을 가진다. 허리를 스냅이나 단추로 여밀 수 있으며 바짓단은 일자형에 주머니가 달려 있다. 저지 팬츠는 허리가 고무 밴드로 되어 있고 밑위가 길고, 밑단으로 갈수록 좁아지는 형태로 면소재로 되어 있고 주머니가 부착되어 있다.

F/W 시즌에는 윈드 브레이크 재킷과 팬츠, 패딩과 저지 팬츠로 구성되어 있다. 윈드 브레이크 재킷은 무릎까지 오는 긴 길이의 박시한 형태의 실루엣을 가지고 있으며 어깨에는 동일 색상의 덧담천이 부착되어 있고 후드가 달려 있으며 지퍼로 앞여밈을 할 수 있다. 패딩은 엉덩이를 안덮는 짧은 길이에 유사색상 혹은 대비 색상의 배색이 되어 있고 밑단은 고무 스트링을 스토퍼로 조정할 수 있어 블루종 되는 형태에 후드가 달려 있다. 소매는 진동선이 넉넉한 일자 형태로 벨크로로 손목을 고정시키거나 조정할 수 있다. 바지는 넉넉한 실루엣에 무릎을 덮지 않는 길이로 유사 색상의 배색이 되어 있고 바짓단은 일자 형태이다. 저지 팬츠는 고무 밴드로 허리를 고정시키며 밑위가 길고 종아리에서 발목으로 갈수록 좁아지는 형태이다.

따라서 아웃도어 웨어에 나타난 아방가르드 이미지는 루즈핏이나 스트레이트 실루엣을 기본으로 기존의 아웃도어 웨어가 가지는 형식을 벗어나고 있다. 색상은 blue · white · orange · gray · navy · brown · black · yellow를 사용하고 소재는 면 · 저지 소재 · 광택 있는 소재를 이용하며 디테일 및 장식은 색상 배색 · 겹쳐 입기 · 지퍼 장식 · 벨크로 · 고무 밴드 · 프린팅 기법 · 유사색상 배색 · 스토퍼 · 벨크로 등을 이용한다. 아방가르드 이미지를 표출하는 아웃도어 웨어는 윈드 브레이크 재킷 · 패딩

· 반바지 · 저지 팬츠가 있었으며 여기에 선글라스 · 반장갑 · 장갑 · 레깅스 · 비니 · 챙모자를 매치하여 활동적이고 실험적이며 독특한 느낌을 표현하고 있다.

<표 12>는 2011년 S/S부터 2014년 F/W까지 국내 남성 아웃도어 웨어에서 나타난 이미지를 분석한 결과이다.





<표 11> 브랜드 카탈로그에 나타난 아방가르드 이미지 빈도수

브랜드명	2011		2012		2013		2014		총 계
	S/S	F/W	S/S	F/W	S/S	F/W	S/S	F/W	
K2	0	0	0	0	0	0	0	0	0
노스페이스	0	0	0	0	0	0	2	2	4
네과	0	0	0	0	0	0	0	1	1
라푸마	0	0	0	2	0	0	0	0	2
레드페이스	0	1	0	0	0	0	1	0	2
몽벨	0	0	0	0	0	0	0	0	0
밀레	0	0	0	0	1	0	1	0	2
블랙야크	0	0	0	0	0	0	0	0	0
빈폴 아웃도어	0	0	1	0	0	0	0	0	1
컬럼비아	0	0	0	0	0	0	0	0	0
코오롱	0	1	0	0	0	0	0	0	1
총 계	0	2	1	2	1	0	4	3	13



<그림 72> 네파, 2012 S/S.  
[www.adic.co.kr](http://www.adic.co.kr)



<그림 73> 빈폴 아웃도어, 2012 S/S.  
[www.beanpole.com/outdoor](http://www.beanpole.com/outdoor)



<그림 74> 레드페이스, 2011 F/W.  
[www.theredface.com](http://www.theredface.com)



<그림 75> 라푸마, 2012 F/W.  
<http://www.outdoornews.co.kr/>

<표 12> 남성 아웃도어 웨어에 나타난 이미지 특성

이미지	소프스티케이트			캐주얼			액티브			에스닉			밀리터리		아방가르드	
	S/S	F/W	S/S	F/W	S/S	F/W	S/S	F/W	S/S	F/W	S/S	F/W	S/S	F/W		
선 형태	· 스트레이트 실루엣	· 슬림 실루엣	· 스트레이트 실루엣	· 여유 있는 실루엣	· 자연스러운 실루엣	· 자연스러운 실루엣	· H형 실루엣	· H형 실루엣	· H형 실루엣	· H형 실루엣	· H형 실루엣	· 스트레이트 실루엣	· 스트레이트 실루엣	· 루즈 핏	· 스트레이트 실루엣	
색상	· black · gray · navy · blue gray	· black · blue gray · blue	· blue · red · gray · white · green · black	· olive green · navy · blue gray · burgundy	· yellow · orange · blue · red · black · green	· purple · red · orange · navy · blue · black	· mustard · black · orange · blue · yellow	· gray · orange · navy · blue · burgundy · red	· olive green · burgundy · black	· olive green · burgundy · black	· olive green · burgundy · black	· olive green · burgundy · black	· blue · navy · gray · blue	· white · orange · gray	· navy · orange · black · white	
소재	· 광택 있는 소재	· 광택 있는 소재	· 면 · 다운 · 코어텍스 · 윈드스토퍼	· 면 · 메쉬 · 코어텍스 · 광택 있는 소재	· 면 · 나트 · 데님 · 광택 있는 소재	· 면 · 데님 · 면 · 광택 있는 소재	· 광택 있는 소재 · 가벼운 소재 · 면	· 면 · 광택 있는 소재	· 면 · 코어텍스	· 면 · 광택 있는 소재	· 면 · 광택 있는 소재	· 면 · 코어텍스 · 광택 있는 소재	· 면 · 저지 소재 · 광택 있는 소재	· 면 · 광택 있는 소재	· 면 · 광택 있는 소재	
조형적 특성	· 플랩 포켓 · 지퍼 장식 · 워싱 기법 · 유사 색상 배색 · 스토퍼	· 벨크로 · 스넵 · 프린팅 기법 · 플랩 기법 · 스토퍼	· 와넌 · 색상 배색 · 프린팅 기법 · 접착 입기 · 스넵 · 벨크로 · 스넵	· 색상 배색 · 지퍼 장식 · 프린팅 기법 · 접착 입기 · 스넵 · 스토퍼 · 벨크로	· 지퍼 · 색상 배색 · 플랩 포켓 · 주머니 장식 · 절개 · 스넵 · 스토퍼 · 벨크로	· 접착 입기 · 색상 배색 · 주머니 장식 · 절개 · 플랩 포켓 · 색상 배색 · 지퍼 · 스넵	· 프린팅 기법 · 단단 체크 · 색상 배색 · 플랩 포켓 · 양식적 무늬 · 고무 밴드 · 스넵	· 프린팅 기법 · 단단 체크 · 색상 배색 · 접착 입기 · 카무플라주 · 벨크로 · 플랩 포켓	· 프린팅 기법 · 파이광 · 스토퍼 · 색상 배색 · 카무플라주 · 벨크로 · 플랩 포켓	· 접착 입기 · 프린팅 기법 · 지퍼 · 스넵 · 카무플라주 · 벨크로 · 카무플라주	· 접착 입기 · 색상 배색 · 지퍼 장식 · 스넵 · 벨크로 · 고무 밴드	· 접착 입기 · 색상 배색 · 지퍼 장식 · 스넵 · 벨크로 · 카무플라주	· 접착 입기 · 색상 배색 · 지퍼 장식 · 스넵 · 벨크로 · 카무플라주	· 접착 입기 · 색상 배색 · 지퍼 장식 · 스넵 · 벨크로 · 카무플라주	· 접착 입기 · 색상 배색 · 지퍼 장식 · 스넵 · 벨크로 · 카무플라주	
아이템	· 윈드 브레이크 · 재킷 · 팬츠 · 반바지	· 패딩 · 베스트 · 윈드 브레이크 · 재킷 · 팬츠 · 반바지	· 티셔츠 · 윈드 브레이크 · 재킷 · 팬츠 · 반바지	· 후드티, 티셔츠 · 집업 재킷 · 윈드 브레이크 · 재킷 · 팬츠 · 베스트 · 반바지	· 셔츠 · 윈드 브레이크 · 베스트, 패딩 · 윈드 브레이크 · 재킷 · 팬츠 · 반바지	· 티셔츠 · 윈드 브레이크 · 베스트, 패딩 · 윈드 브레이크 · 재킷 · 팬츠 · 패딩 · 반바지	· 윈드 브레이크 · 재킷 · 윈드 브레이크 · 재킷 · 팬츠 · 패딩 · 반바지	· 윈드 브레이크 · 재킷 · 윈드 브레이크 · 재킷 · 팬츠 · 패딩 · 반바지	· 윈드 브레이크 · 재킷 · 윈드 브레이크 · 재킷 · 팬츠 · 패딩 · 반바지	· 윈드 브레이크 · 재킷 · 윈드 브레이크 · 재킷 · 팬츠 · 패딩 · 반바지	· 윈드 브레이크 · 재킷 · 윈드 브레이크 · 재킷 · 팬츠 · 패딩 · 반바지	· 윈드 브레이크 · 재킷 · 윈드 브레이크 · 재킷 · 팬츠 · 패딩 · 반바지	· 윈드 브레이크 · 재킷 · 윈드 브레이크 · 재킷 · 팬츠 · 패딩 · 반바지	· 윈드 브레이크 · 재킷 · 윈드 브레이크 · 재킷 · 팬츠 · 패딩 · 반바지		
액세서리	· 장갑 · 반장갑 · 선글라스 · 스카프	· 넥타이 · 캡 모자 · 등산화	· 등산양말 · 캡, 챙 모자 · 뿔테 안경	· 캡, 챙 모자 · 등산 스틱 · 장갑 · 스카프 · 캠프모자 · 등산화	· 등산 스틱 · 장갑 · 스카프 · 캠프모자 · 등산화	· 장갑 · 스카프 · 캠프모자 · 등산화	· 캠프모자 · 크로스 백 · 트레킹 화 · 캡 모자	· 캠프모자 · 크로스 백 · 트레킹 화 · 캡 모자	· 캠프모자 · 크로스 백 · 트레킹 화 · 캡 모자	· 캠프모자 · 크로스 백 · 트레킹 화 · 캡 모자	· 캠프모자 · 크로스 백 · 트레킹 화 · 캡 모자	· 캠프모자 · 크로스 백 · 트레킹 화 · 캡 모자	· 캠프모자 · 크로스 백 · 트레킹 화 · 캡 모자	· 캠프모자 · 크로스 백 · 트레킹 화 · 캡 모자	· 캠프모자 · 크로스 백 · 트레킹 화 · 캡 모자	
표현성	· 도회적 · 세련된	· 도시적 · 도회적 · 세련된	· 기능적 · 활동적 · 편안한	· 기능적 · 활동적	· 기능적 · 활동적	· 기능적 · 활동적	· 이국적 · 토속적	· 토속적 · 이국적	· 보수적 · 남성적	· 보수적 · 남성적	· 보수적 · 남성적	· 보수적 · 남성적	· 활동적 · 독특한	· 활동적 · 독특한	· 활동적 · 독특한	
대표 브랜드	· K2 · 네파 · 라푸마 · 몽벨 · 밀레 · 블랙야크 · 빈폴 아웃도어 · 코요롱스포츠	· K2 · 노스페이스 · 네파 · 라푸마 · 레드페이스 · 몽벨 · 밀레 · 블랙야크 · 빈폴 아웃도어 · 코요롱스포츠	· K2 · 노스페이스 · 네파 · 라푸마 · 레드페이스 · 몽벨 · 밀레 · 블랙야크 · 빈폴 아웃도어 · 컬립비아 · 코요롱스포츠	· K2 · 노스페이스 · 네파 · 라푸마 · 레드페이스 · 몽벨 · 밀레 · 블랙야크 · 빈폴 아웃도어 · 컬립비아 · 코요롱스포츠	· K2 · 노스페이스 · 네파 · 라푸마 · 레드페이스 · 몽벨 · 밀레 · 블랙야크 · 빈폴 아웃도어 · 컬립비아 · 코요롱스포츠	· K2 · 노스페이스 · 네파 · 라푸마 · 레드페이스 · 몽벨 · 밀레 · 블랙야크 · 빈폴 아웃도어 · 컬립비아 · 코요롱스포츠	· K2 · 노스페이스 · 네파 · 라푸마 · 레드페이스 · 몽벨 · 밀레 · 블랙야크 · 빈폴 아웃도어 · 컬립비아 · 코요롱스포츠	· K2 · 노스페이스 · 네파 · 라푸마 · 레드페이스 · 몽벨 · 밀레 · 블랙야크 · 빈폴 아웃도어 · 컬립비아 · 코요롱스포츠	· K2 · 노스페이스 · 네파 · 라푸마 · 레드페이스 · 몽벨 · 밀레 · 블랙야크 · 빈폴 아웃도어 · 컬립비아 · 코요롱스포츠	· K2 · 노스페이스 · 네파 · 라푸마 · 레드페이스 · 몽벨 · 밀레 · 블랙야크 · 빈폴 아웃도어 · 컬립비아 · 코요롱스포츠	· K2 · 노스페이스 · 네파 · 라푸마 · 레드페이스 · 몽벨 · 밀레 · 블랙야크 · 빈폴 아웃도어 · 컬립비아 · 코요롱스포츠	· K2 · 노스페이스 · 네파 · 라푸마 · 레드페이스 · 몽벨 · 밀레 · 블랙야크 · 빈폴 아웃도어 · 컬립비아 · 코요롱스포츠	· K2 · 노스페이스 · 네파 · 라푸마 · 레드페이스 · 몽벨 · 밀레 · 블랙야크 · 빈폴 아웃도어 · 컬립비아 · 코요롱스포츠	· K2 · 노스페이스 · 네파 · 라푸마 · 레드페이스 · 몽벨 · 밀레 · 블랙야크 · 빈폴 아웃도어 · 컬립비아 · 코요롱스포츠	· K2 · 노스페이스 · 네파 · 라푸마 · 레드페이스 · 몽벨 · 밀레 · 블랙야크 · 빈폴 아웃도어 · 컬립비아 · 코요롱스포츠	
대표 디자인																

## 제 4 장 결 론

### 제 1 절 요약 및 결론

본 연구에서는 아웃도어 웨어의 개념 및 종류, 국내 아웃도어 웨어의 역사적 변천 과정을 고찰하고, 국내 남성 아웃도어 웨어의 이미지를 분석하였는데, 연구의 결과는 다음과 같다.

첫째, 아웃도어 웨어란 야외 스포츠나 레저 활동을 위해 착용하는 의복이다. 아웃도어 웨어는 신체 보호·보온·방수·방풍의 기능과 산행 중에도 신체를 쾌적한 상태로 유지시키는 기능을 가지고 있다. 아웃도어 웨어의 종류로는 등산복, 스키복, 조깅복, 수상스포츠 의복 등이 있다. 특히, 등산복은 국내 아웃도어 웨어의 시작이라 할 수 있는데, 이것은 우리나라의 국토 중 70% 이상이 산으로 되어 있어 누구나 쉽게 등산을 하였기 때문이다. 이러한 아웃도어 웨어의 종류로는 셔츠·재킷·팬츠·양말·모자·스카프·장갑·등산화 등이 있다. 우선 셔츠는 지퍼로 목을 여미는 것이 많은데 이것은 체온이 빠져나가는 것을 막아주고 땀을 빠르게 배출하는 역할을 한다. 재킷은 봄·가을에 입는 윈드 브레이크 재킷과 겨울철에 착용하는 다운재킷이 있다. 윈드 브레이크 재킷은 넉넉한 실루엣에 허리에는 바람이 들어가지 않도록 고무 밴드나 고무 스트링을 조정하는 스톱퍼가 있고, 겨드랑이에 지퍼가 있어 땀을 빠르게 배출할 수 있으며, 후드가 달려 있어 머리의 열이 빠져나가지 않도록 하고, 내구성이 우수한 플라스틱 소재의 지퍼로 앞을 여밀 수 있다. 다운재킷은 겨울철 산행 시 열이 밖으로 나가지 않고 체온을 유지시켜 신체를 보호하는 역할을 한다. 팬츠는 계절에 따라 땀 배출이 뛰어나고 쉽게 마르게 하는 여름철 바지와 체온이 빠져나가는 것을 막고 땀 배출을 원활히 해주는 겨울철 바지가 있다. 등산용 양말은 아크릴 섬유·드랄론·나일론·폴리에스테르 혼방·쿨맥스·씨맥스 등의 소재를 사용하여 피부에 닿는 촉감이 좋고 땀을 빠르게 흡수한다. 모자는 머리의 보온과 환기의 역할을 하는데 여름철에는 강한 햇살을 막아주는 역할을, 겨울철에는 머리에서 체온이 빠져

나가지 못하게 해주며 주로 매쉬 소재나 방수 · 방풍 · 투습성이 뛰어난 소재의 캡모자 · 햇 · 고소모 · 바라클라바 · 후드 등이 있다. 스카프는 땀이 흘러내리는 것을 막아주는 동시에 손수건의 역할을 하며 주로 면 소재나 면과 스판을 혼방한 제품이 나오고 있다. 장갑은 봄 · 가을 · 겨울에 필요한 장비로서 모양에 따라 손가락장갑과 병어리장갑으로 나뉜다. 등산화는 울퉁불퉁한 길이나 잡목지대, 눈과 얼음으로 뒤덮인 비탈길 등에서 발을 보호하고 충격을 줄여주는 역할을 하는데, 소재는 가죽, 가죽 · 천, 플라스틱 등이 있다. 등산화 종류는 가벼운 등산 시 착용하는 경등산화와 거친 산행 시 필요한 발목까지 올라오는 중등산화로 구분할 수 있으며, 최근에는 가벼운 산행 및 걷기에 적합한 트레킹화가 출시되고 있다.

둘째, 국내 아웃도어 웨어의 역사를 고찰한 결과는 다음과 같다. 국내 아웃도어 웨어의 시작은 등산복으로, 1960년대 본격적으로 등산복을 갖춰 입고 산행을 시작하는 데서 시작되었다. 섬유 산업이 비약적으로 발달함에 따라 사람들은 나일론 · 테트론 사로 된 등산 재킷과 바지를 착용하였으며, 그리고 실용적으로 신을 수 있는 등산화, 합성섬유로 짠 양말, 미군용 중고 텐트와 슬리핑 백이 출시되었다. 1970년대는 경제생활이 윤택해짐에 따라 누구나 레저용품을 구입하기 시작하였다. 고어텍스 · 다운 · 나일론 · 면 · 스카이라에 방수 기능을 가진 니크롬사로 봉제된 강렬한 원색의 등산 재킷 · 등산 바지 · 니커보커즈 등이 등장하였다. 1980년대는 스포츠 산업이 다양해졌다. 등산복은 화려한 색상에 기능성 소재인 T/C · 고어텍스 · 다운 소재로 된 파카 · 조끼 · 바지 등이 출시되었다. 1990년대는 기능성 소재를 사용하며 일상복으로도 착용이 가능한 등산복이 판매되었다. 등산복은 자연스러운 실루엣에 보라 · 초록 · 검정 등을 사용한 고어텍스 · 폴라텍 · 윈드 스토퍼 · 코듀라 · 쿨맥스 소재의 셔츠 · 베스트 · 윈드 브레이크 재킷 · 팬츠를 착용하였다. 2000년대는 웰빙 수요의 증가로 인하여 등산인구가 증가하였는데, 절약하는 소비 심리에 따라 등산과 평상시 겸용으로 입을 수 있는 등산복이 호응을 얻었다. 등산복은 용도에 맞는 디자인 · 디테일이 중요하게 부각되었다. 이에 점퍼와 팬츠에 지퍼와 주머니의 활용이 많이 나타났고, 벨크로 · 스토퍼 · 기능성 단추 · 바지 고리 등 기능성 디테일이 많이 사용되었으며, 소재는 흡습 속건 등의 고기능성 소재를 적극적으로 사용하였다.

셋째, 2011년 S/S부터 2014 F/W까지 국내 남성 아웃도어 웨어의 이미

지를 분석한 결과, 소피스티케이티드 · 캐주얼 · 액티브 · 에스닉 · 밀리터리 · 아방가르드가 나타났다. 소피스티케이티드 이미지는 스트레이트 실루엣이나 자연스러운 실루엣을 기본으로 하여 주로 차분한 색상을 사용한 윈드 브레이크 재킷 · 재킷 · 패딩 · 베스트 · 팬츠 · 반바지 등에 선글라스 · 스카프 · 넥타이 등을 매치해 도회적이고 세련된 느낌을 나타내고 있다. 그리고 캐주얼 이미지는 여유 있는 실루엣이나 자연스러운 실루엣을 가졌으며 면 · 매쉬 · 니트 · 데님 등을 사용한 티셔츠 · 후드티 · 집업 재킷 · 베스트 · 팬츠 · 반바지 등에 스카프 · 등산양말 · 캡, 챙모자 · 뿔테 안경 · 장갑 등을 매치하여 활동적이며 편안한 느낌을 주고 있다. 그리고 액티브 이미지는 H형 실루엣이나 자연스러운 실루엣을 기본으로 명도가 높은 색상을 사용한 셔츠 · 베스트 · 윈드 브레이크 재킷 · 팬츠 · 반바지 등에 등산스틱 · 스카프 · 챙모자 · 등산화 · 캡모자 · 장갑 · 등산가방 · 등산 스틱 등을 매치하여 기능적이고 활동적인 느낌을 준다. 그리고 에스닉 이미지는 H형 실루엣을 기본으로 gray · orange · blue · yellow · mustard · black · white · burgundy · red 등의 색상의 양식적 무늬를 프린팅 한 티셔츠 · 윈드 브레이크 재킷 · 집업 점퍼 · 패딩 · 팬츠 · 반바지나 헤어밴드 · 크로스 백을 통해 이국적이고 토속적인 느낌을 표출하고 있다. 그리고 밀리터리 이미지는 H형 실루엣이나 스트레이트 실루엣을 기본으로 olive green · black · navy · gray · blue 색상이 들어간 카무플라주 패턴을 프린팅 한 윈드 브레이크 재킷 · 재킷 · 패딩 · 반바지 · 팬츠와 견장장식 · 파이핑 등의 디테일을 통하여 보수적이고 남성적인 느낌을 주고 있다. 그리고 아방가르드 이미지는 루즈핏이나 스트레이트 실루엣을 기본으로 blue · white · orange · gray · navy · brown · black · yellow 등의 다양한 색상과 면 · 저지 소재 · 광택 있는 소재 등을 이용한 윈드 브레이크 재킷 · 반바지 · 저지 팬츠에 선글라스 · 장갑 · 레깅스 · 챙모자를 매치하여 활동적이고 실험적이며 독특한 느낌을 표현하고 있다.

이상의 연구에서는 국내 남성 아웃도어 웨어는 건강한 라이프 스타일의 추구하고 아웃도어 웨어를 패션으로 받아들이는 소비자가 증가함에 따라, 기능성에 패션성을 더함으로써 다양한 이미지를 표출하는 것을 알 수 있었다. 그리고 이미지는 아웃도어 웨어가 가지는 기본적인 형태와 실루엣은 유지하면서 주로 색상과 패턴을 통해 차이를 표현하고 있는 것을 알

수 있었다. 그러므로 유행의 흐름이 급격하게 변화하는 패션의 경향에 따라 아웃도어 웨어에서도 디테일, 색상과 패턴, 신소재 등 디자인에 변화가 이루어진다면, 아웃도어 웨어에서는 또 다른 이미지가 나타날 것이라 기대된다.

## 제 2 절 연구의 제한점 및 제언

본 연구는 남성 아웃도어 웨어 브랜드 선정에 있어 일반 소비자의 선호도와 매출액을 중심으로 선정하였다. 실제적으로 남성 소비자들은 연령대와 라이프스타일에 따라 선호하는 아웃도어 브랜드가 다르기 때문에 연령대와 라이프스타일을 고려하여 브랜드를 선정하였다면 아웃도어 웨어 이미지 평가에 있어 보다 정확한 분석이 이루어졌을 것이다.

그리고 본 연구에서는 여성에 비해 아웃도어 시장 점유율이 더 우세한 남성 아웃도어 웨어에 나타난 이미지를 분석하였는데, 아웃도어 웨어가 패션화되는 현상을 총체적으로 살펴보기 위해서는 여성 아웃도어 웨어를 후속 연구의 대상으로 하여 여성 아웃도어 웨어에 나타난 이미지 분석에 대한 연구가 필요하다고 본다.

## 참 고 문 헌

### <국내 단행본>

- 금기숙 · 김민자 · 김영인 · 김윤희 · 박명희 · 박민여 · 배천범 · 신혜순  
· 유혜영 · 최해주 (2012), 현대패션 110년, 서울: 교문사
- 권혜숙 · 황선진 · 권혜옥 · 김운 (2004), 패션과 이미지 메이킹, 서울:  
수학사
- 김보배 (2010), 퍼스널 이미지 컨설팅, 서울: 경춘사
- 김성기 (2013), 똑똑한 등산, 서울: (주)하서출판사
- 김성진 (1990), 등산용어사전, 서울: 평화출판사
- 박길순 · 손향미 · 박수진 · 윤소영 (2009), 패션 이미지 스타일링, 대전:  
궁미디어
- 박혜원 · 이미숙 · 염혜정 · 최경희 · 박수진 (2006), 현대 패션 디자인,  
서울: 교문사
- 이경희 · 김윤경 (2004), 남성 fashion 디자인, 서울: 교문사
- 이경희 · 김윤경 · 김애경 (2006), 패션과 이미지메이킹, 서울: 교문사
- 이경희 · 이은령 (2008), 패션 디자인 플러스 발상, 과주: 교문사
- 이용대 (2006), 등산교실, 서울: (주)해냄출판사
- 이은영 (2003), 복식디자인론, 서울: 교문사
- 이호정 · 정송향 (2010), 패션디자인 & 콜렉션, 서울: 교학연구사
- 최혜선 · 박진희 · 이경미 · 도윤희 · 김은경 (2001), 액티브 스포츠웨어  
설계, 서울: 수학사
- 한동철 (2002), 등산의 세계, 서울: 조선일보사
- 허창성 (2007), 등산수첩, 서울: 진선출판사(주)

### <학술지 논문>

- 김인혜 · 하지수 (2012), 국내 아웃도어웨어 디자인 특성에 관한 연구,



- 한국패션디자인학회지, 12(1)
- 남미령 · 김찬주 · 임혜순 (2011), 남, 여 등산객의 등산복 색채 선호 비교 연구, 복식, 61(10)
- 박우미 · 박춘덕 · 이귀례 · 나정은 (2002), 운동기능성과 심미성을 고려한 아웃도어웨어의 디자인개발연구, 복식, 52(8)
- 백경자 · 황영미 · 이정란 (2013), 30~50대 남녀의 아웃도어 웨어 착용 실태 및 인식조사(제1보), 한국의류산업학회지, 15(5)
- 성희원 (2011), 아웃도어 스포츠의류 브랜드의 상품기획 현황 분석, 한국의류학회지, 35(3)
- 이영화 · 서문정 · 서인경 · 김영인 (2013), 국내 아웃도어 브랜드 등산복 재킷의 기능별 디자인 특성, 복식, 63(7)
- 임민정 · 서문정 · 박주연 · 김영인 (2011), 기능성 아웃도어 웨어의 등산용 남성 재킷 프로토타입 디자인, 복식, 61(4)
- 추미경 · 김혜경 (2012), 20세기 말 밀리터리 룩 패션에 표현된 색채연구, 복식, 62(1)
- 한은주 · 이정란 (2011), 아웃도어 재킷의 선호실태조사 및 디자인 프로토타입, 패션 비즈니스, 15(4)

### <학위 논문>

- 고현진 (2003), 복식에 표현된 엘레강스에 관한 연구, 서울대학교 대학원 박사학위논문
- 김은경 (2004), 현대 스포츠패션에 나타난 에스닉 이미지 연구, 숙명여자대학교 대학원 석사학위논문
- 박용준 (2011), 소비자 라이프스타일에 따른 등산복의 활용성에 관한 연구: 등산복 구매경험자를 중심으로, 건국대학교 디자인대학원 석사학위논문
- 윤성아 (2012), 컬렉션에 나타난 아웃도어 패션에 관한 연구: 2000년대 세계 4대 컬렉션을 중심으로, 홍익대학교 산업미술대학원 석사학위논문
- 이연정 (2012), 중년층 소비자의 의복추구혜택에 따른 아웃도어웨어의 일

- 상복으로서의 활용성, 한양대학교 교육대학원 석사학위논문
- 이주희 (2013), 스포츠 및 아웃도어 브랜드의 스마트 웨어 디자인 전략, 연세대학교 생활환경대학원 석사학위논문
- 이지운 (2011), 고기능성 아웃도어웨어에 대한 소비자의 가격관련 태도 연구: 아웃도어활동 참여동기와 소비자 지식수준의 영향을 중심으로, 고려대학교 대학원 석사학위논문
- 이혜주 (2013), 디지털 환경 특성을 적용한 아웃도어 재킷 디자인 연구, 중앙대학교 대학원 박사학위논문
- 장영선 (2012), 아웃도어 웨어 스타일 분석과 포지셔닝에 대한 연구: 2007년 이후 해외 컬렉션과 글로벌 아웃도어 웨어 브랜드를 중심으로, 서울대학교 대학원 석사학위논문
- 정정림 (2010), 아웃도어웨어의 착용 쾌적성 평가 시스템에 관한 연구, 경북대학교 대학원 박사학위논문
- 조아림 (2014), 뉴시니어 세대를 위한 아웃도어 웨어 디자인 개발, 이화여자대학교 대학원 석사학위논문
- 차인아 (2013), 브랜드아이덴티티 강화를 위한 아웃도어 브랜드의 색채디자인 연구, 홍익대학교 산업대학원 석사학위논문
- 차현정 (2004), 등산복 디자인 선호성향, 경희대학교 대학원 석사학위논문

### <인터넷 사이트>

- <http://ajunews.com>
- <http://beanpole.com/outdoor>
- <http://economysegye.segye.com>
- <http://en/wikipedia.org>
- <http://kizmom.hankyung.com/>
- <http://news.kukinews.com>
- <http://newslibrary.naver.com>
- <http://sports.donga.com>

<http://terms.naver.com>  
<http://tvdaily.asiae.co.kr/>  
<http://www.adic.co.kr>  
<http://www.blackyak.co.kr>  
<http://www.columbiakorea.co.kr>  
<http://www.doopedia.co.kr>  
<http://www.etoday.co.kr>  
<http://www.fnnews.com>  
<http://www.gore-tex.co.kr>  
<http://www.hankyung.com>  
<http://www.k2outdoor.co.kr>  
<http://www.kolonsport.com>  
<http://www.lafumakorea.co.kr>  
<http://www.millet.co.kr>  
<http://www.montbell.co.kr>  
<http://www.nepa.co.kr>  
<http://www.nspna.com>  
<http://www.outdoornews.co.kr>  
<http://www.thenorthfacekorea.co.kr>  
<http://www.theredface.com>

