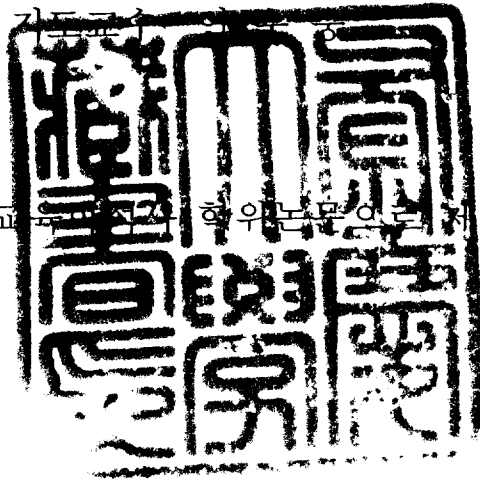


교육학 석사 학위논문

영어 청취 저해 요인에 관한 교사와  
고등학생의 인식에 관한 연구

이 논문을 교육학 석사 학위논문으로 제출함



2005년 8월

부경대학교 교육대학원


영어교육 전공

김 경 화

김경화의 교육학석사 학위논문을  
인준함

2005년 8월 31일

주심 영어학 박사 배재덕

(인) 

위원 영어학 박사 오준일

(인) 

위원 영어학 박사 안수웅

(인) 

# 목 차

영문초록 .....	v
<b>I. 서 론</b>	
1.1 연구의 필요성 .....	1
1.2 연구의 목적 및 과제.....	2
1.3 연구의 구성과 제한점 .....	3
<b>II. 이론적 배경</b>	
2.1 청취 이해력의 정의 .....	5
2.2 청취 이해의 처리 과정.....	7
2.3 청취 이해 저해 요인.....	14
<b>III. 연구 방법</b>	
3.1 연구 대상 .....	18
3.2 연구 도구.....	18
3.3 자료 수집 절차.....	19
3.4 자료 분석 방법.....	20
<b>IV. 결과 분석 및 논의</b>	
4.1 영어에 관한 배경 설문 자료 분석.....	21
4.2 영어 청취력 영향 요인에 관한 설문 자료 분석.....	23
4.3 영어 청취력 저해 요인 및 효율적인 영어 청취 학습 방법 에 관한 질문 자료 분석.....	36
4.4 논의.....	52
<b>V. 결론 및 교육적 함의</b>	

5.1 결론.....	56
5.2 교육적 함의.....	58
<b>참고 문헌</b> .....	60
<b>부 록</b> .....	63

## 표 목 차

<표 1> S여고 학생이 선택한 영어 청취력 영향 요인.....	24
<표 2> B고 학생이 선택한 영어 청취력 영향 요인.....	26
<표 3> S여고와 B고 학생이 선택한 영어 청취력 영향 요인.....	27
<표 4> 교사가 선택한 영어 청취력 영향 요인.....	28
<표 5> 영어 청취력에 있어서 교사보다 학생이 영향력이 더 크다 고 선택한 요소.....	30
<표 6> 영어 청취력에 있어서 학생보다 교사가 영향력이 더 크다 고 선택한 요소.....	30
<표 7> S여고 학생이 선택한 요인별 영어 청취력 영향 요인.....	32
<표 8> B고 학생이 선택한 요인별 영어 청취력 영향 요인.....	33
<표 9> S여고와 B고 학생의 요인별 영어 청취력 영향 요인.....	34
<표 10> 교사가 선택한 요인별 영어 청취력 영향 요인.....	35
<표 11> S여고 학생이 질문지에 응답한 영어 청취 저해 요인.....	37
<표 12> B고 학생이 질문지에 응답한 영어 청취 저해 요인.....	39
<표 13> 교사가 질문지에 응답한 학생들의 영어 청취 저해 요인.....	41
<표 14> S여고 학생이 응답한 효율적인 영어 청취 학습 방법.....	45
<표 15> B고 학생이 응답한 효율적인 영어 청취 학습 방법.....	47
<표 16> 교사가 응답한 효율적인 영어 청취 학습 방법.....	49

## 그림 목 차

<그림 1> 이해의 처리 단계.....	9
<그림 2> 말 이해의 모형.....	11

**A Study on the Awareness of Teachers and High School Students  
about Factors Hampering English Listening Comprehension**

**Kyung-hwa Kim**

*Graduate School of Education  
Pukyong National University*

**Abstract**

The purposes of this study are to research the awareness of teachers and students about factors hampering English listening comprehension among high school students, and to suggest ways to improve their listening comprehension in English. The subjects for this study were 150 female students, 150 male students in the first grade of high school in Busan, and 60 high school English teachers. Questionnaires were conducted to survey the factors influencing listening comprehension and ways for improving listening comprehension of high school students.

Based on analyses of questionnaire responses, the study has reached the following conclusions: The factors which hamper English listening comprehension that both students and teachers consider important were the extent of the learner's listening opportunity and practice, the learner's background knowledge of the content, the learner's degree of interest and familiarity with the content, the learner's educational

background and environment, and the learner's concentration and physical condition, etc.

The obstacles students and teachers felt important in the open questionnaire were lack of vocabulary, difficulties in pronouncing and discriminating sounds caused by sandhi-variation, lack of grammatical knowledge, a low level of concentration, and the speed of speech.

Generally speaking, both students and teachers believed psychological (affective) factors were greater barriers to listening comprehension than other factors such as the linguistic factors, listeners' factors, linguistic environment, or speaker's factors in the EFL situation.

Effective ways for improving listening comprehension that students and teachers suggested were listening repeatedly and continuously, practicing pronunciation especially caused by sandhi-variation, expanding vocabulary, listening to authentic materials such as pop songs and broadcasts, and concentrating on listening.

In summary, like other skills, English listening skill needs much effort and practice for improvement, especially in an EFL situation where spoken English input is very scarce or non-existent.

# I. 서론

## 1.1 연구의 필요성

외국어 교육의 궁극적인 목표는 학습자로 하여금 목표어로 의사 전달 할 수 있는 능력을 함양시키는 데 있다. 또한 영어 사용의 세계화로 중·고등학교의 영어 교육 과정의 목표도 언어의 네 가지 기능인 듣기, 말하기, 읽기, 쓰기가 강조되고 있는데 그 중에도 듣기·말하기 교육이 우선시 되고 있다.

의사 소통을 제대로 하기 위해서는 말하기에 앞서 듣고 이해하는 과정이 필요하지만 듣기 기능을 향상시키는 용이하지 않다. 왜냐하면 그것은 발화와 동시에 사라져 버리는 음성의 무형성과 임의로 반복하여 들을 수 없는 시한성 때문이라고 본다.

오늘날 많은 ESL/EFL 전문가들은 “청취력이 다른 언어 능력에 많은 전이 효과가 있겠는가?” 라는 질문에 대하여 청취력이 다른 언어 능력에 주는 전이 효과는 다른 능력과의 상호 의존도와 유사성에 따라 차이가 있으나, 다른 세 능력에 미치는 청취력의 전이 효과가 높은 것이 많은 조사에서 입증되었다(Lundsteen, 1976; Horn, 1942). 모국어 습득의 경우와 마찬가지로 외국어 학습에서도 표현 기능인 말하기보다 이해 기능인 듣기를 우선으로 해야 한다는 것을 알 수 있다. 여러 학자들은 말하기와 듣기를 처음부터 동시에 학습하는 것은 바람직하지 않으며 듣기를 먼저 집중적으로 하면 말하기의 잠재력도 커진다고 주장하고 있다(Krashen & Terrell, 1983; Richards & Rodgers, 1997; Vandergrift, 1999).

이상에서 살펴본 결과 영어 청취 능력 개발의 중요성 및 청취 교육의 필요성이 더욱 부각되고, 영어 청취 능력을 향상시키기 위한 일선 교사들의 관심은 더욱 높아져야 할 것이다. 그러나 영어 청취 해득력에 대한 전반적인 이해와 효율적인 청취 교육 방안에 관한 연구는 문헌 연구로는 어느 정도 진전되어 있으나 실제 현장에서의 학습 효과에 관한 연구는 아직 미흡한 상태이다. 그리고 설문 조사 결과에서도 나타나듯이, 학생들은 언어의 네 가지 영역 중 듣기를 어려워하였다. 그러므로 일선 교육 현장에서의 영어 청취 이해 능력 향상을 위한 보다 전문적이고 체계적인 연구가 필요하다.

## 1.2 연구의 목적 및 과제

일선 교육 현장에서 영어 청취 교육의 실상을 보면 학생들은 영어 듣기 시험 및 그들의 필요에 따른 영어 청취에 대한 관심은 높으나 기대만큼 적합한 학습 방법을 찾지 못하고 있다. 또한 영어 교사 자신은 영어 청취에 대하여 큰 문제점을 가지고 있지 않다고 생각하며, 자신의 관점에서 학생들의 영어 청취 수준이나 상태를 파악하여 자신의 교수 방법을 강요하는 경우가 많다.

본 연구는 의사 소통 능력의 함양을 위하여 청취 이해력의 저해 요인을 파악하고 영어 청취 이해에 영향을 미치는 요소에 대한 학생들과 교사들의 인식을 알아보고 영어 청취 교육의 효과적인 방안을 모색하고자 한다.

본 연구에서는 다음과 같은 세 가지 연구 과제를 설정하였다.

연구 과제 1. 설문 조사와 질문지를 사용하여 한국 인문계 고등학생들이 인식하는 영어 청취 저해 요인을 조사하여 분석한다.

연구 과제 2. 설문 조사와 질문지를 사용하여 인문계 고등학교 교사들이 인식하는 학생들의 영어 청취 저해 요인을 조사하여 분석한다.

연구 과제 3. 질문지를 사용하여 인문계 고등학교 학생들의 영어 청취 이해력을 증진시키는 효과적인 방안을 알아본다.

### 1.3 연구의 구성과 제한점

연구 목적을 달성하기 위하여 본 연구의 내용은 다음과 같이 구성되어 있다.

I 장은 연구의 도입부인 서론으로서 연구의 필요성, 연구의 목적, 연구 과제, 연구의 제한점을 제시한다. II 장에서는 이론적 배경으로 청취 이해력의 정의, 청취 이해의 처리 과정, 청취 이해 저해 요인에 관한 학자들의 정의와 이론을 고찰한다. III 장에서는 II 장에서 살펴본 이론들을 토대로 한국의 인문계 고등학생들과 교사들의 영어 청취 저해 요인을 설문지와, 질문지를 사용하여 조사하고 평소 그들이 생각하는 영어 청취 향상 방안을 질문 조사한다. IV 장에서는 III 장의 결과를 분석하여 해석과 논의를 한다. V 장은 결론 및 교육적 함의로 구성되어 있다.

본 연구의 제한점은 부산시내 인문계 고등학교 1학년 두 학교 학생 300명, 인문계 영어 교사 60명을 대상으로 하였기 때문에 한국 인문계 고등학교

전체 학생 및 한국의 영어 교사 전체의 영어 청취 저해 요인 분석 및 효과적인 영어 청취 개선 방안으로 보기는 어렵다. 또 다른 제한점은 설문 조사는 피험자들의 인식을 100% 정확하게 포착하지 못할 수도 있다.

## II. 이론적 배경

### 2.1 청취 이해력의 정의

인간의 의사 전달 방법을 Rivers와 Temperley(1978)는 듣기 45%, 말하기 35%, 읽기 16%, 쓰기 9%로 분류하였다. Weaver(1952)도 듣기와 말하기가 의사 소통의 약 90%를 점유하고 있다고 말한다. 청취 이해력은 전통적으로 수동적인 능력(a passive skill)으로 간주되어 왔으나 최근에 청취 이해력이 차지하는 비중이 새롭게 인식되어 그 본질을 보는 관점에도 많은 변화가 있었다. 청취 이해에 대한 학자들의 정의를 통하여 청취 이해의 본질을 살펴보면 다음과 같다.

Widdowson(1978, p. 60)은 의사 소통을 할 때 말을 주고 받는 것을 'talking'이라 하고 여기에 인지적인 면과 표층적인 면을 포함시키고 있다. 전자를 'listening'이라 하고 후자를 'saying'이라고 분리하여 생각하였는데, 말을 듣고 이해하며 자신의 생각을 표현하는 능력이 있어야 진정한 'talking', 즉 의사 소통이 이루어질 수 있다고 밝히고 있다. 그는 또 듣기에서도 'hearing'과 'listening'으로 구별하여 'hearing'은 청각을 통해서 전달된 신호들이 의미를 가진 문장임을 인식하는 활동이며, 'listening'은 문장이 가진 의사 소통에서의 기능과 문장들이 가지고 있는 의사 소통적 가치를 인식하는 활동으로 외국어 교육에서 중점을 두어야 하는 측면이라고 주장한다.

Paulston과 Bruder(1976, p. 128)는 청취 이해력이 수동적(passive)인 기

능으로 간주되어 1960년대까지는 언어 교수에 있어서 그 독자적인 필요성을 인정받지 못하였다고 밝혔다. 그러나 그들의 주장은 청취 이해력이 독해력과 마찬가지로 능동적(active)인 기능이며 청취 이해 과정에서 추측, 기대, 조절 및 이상화(idealization)라는 능동적 상호 작용을 통하여 언어적 및 비언어적 잉여성<sup>1)</sup>을 추론한다고 보았다.

한편, Rivers(1981, pp. 155-156)는 청취 이해력을 귀에 들리는 음성 자료로부터 의미를 이끌어 내는 창조적(creative)인 능력으로 정의하였다. 이는 청취 이해력이 언어 요소의 배열을 통하여 화자가 나타내려는 의미로부터 청자의 마음 속에 존재하는 새로운 의미를 이끌어 내는 능력임을 의미한다.

Richards(1983)의 말처럼 청자는 목표어에 대한 지식과 실제 세상에 대한 지식 두 종류의 지식을 활용한다. 이렇게 볼 때 청취 이해는 단순히 수동적(passive)이고 수용적인 기능이 아니라, 청취자가 화자가 전달하고자 하는 내용을 제시된 음성 자료를 통하여 언어적 혹은 비언어적인 여러 지식을 적극적으로 활용하여 파악하는 복합적인 활동이라 할 수 있다.

청취 이해의 과정에서는 모국어 사용자라도 주어진 음성 자료를 모두 기억할 수 있는 것은 아니고, 부분적인 이해만으로 전반적인 의미를 충분히 파악하기도 하는데, 더구나 외국어 학습자로서는 언어 자료 전체를 자세히 완벽하게 이해하기란 불가능하다. 청취 이해에 꼭 필요한 기억에 있어서 외국어의 경우 그 저장량과 속도가 느려 청취 이해가 더욱 어렵다. 따라서 학습자는 도움이 될만한 단서와 상황으로 적극적인 추론에 의해 의미를 이끌어 내기도 한다. 이에 대해 Krashen과 Terrell(1983)은 상황에 따른 추측(contextual inferencing)책략이 외국어 청취 이해 계발에 포함되어야 한다

---

1) 언어적 잉여성(linguistic redundancies)은 음운, 형태, 통사 및 의미상의 잉여정보를 지칭 하는 것이다(Rivers, 1981, pp. 153-154).

고 주장한다. 이는 언어 자료에서 잉여성을 활용하고 중심어와 상황에 집중하여 전체적인 의미를 적극적으로 추론할 수 있어야함을 뜻한다.

이상에서 논의한 것을 종합해 볼 때, 청취 이해력은 청취자가 화자의 전달 내용을 음성 자료를 바탕으로 언어적, 비언어적 지식을 능동적으로 활용하며 적극적이고 합리적인 추론을 통하여 화자가 뜻하는 의미를 창의적으로 이끌어 내는 복합적인 기능이라 할 수 있다.

## 2.2 청취 이해의 처리 과정

구어를 이해한다는 것은 청취자가 화자에 의하여 제공된 소리의 흐름을 의미로 바꾸는 복잡한 과정이다. Lundsteen은 말의 이해를 “구어가 마음 속에서 의미로 바뀌는 과정”이라고 정의하였다(1979, p. 1). 말의 이해 과정에는 상향식(bottom-up) 과정과 하향식(top-down) 과정이 있다 (Studdert-Kennedy, 1974, p. 2350; Clark & Clark, 1977, p. 177; Blank, 1979, p.2). Blank(1979)는 이 두 가지 과정을 다음과 같이 요약하고 있다.

Bottom-up processes yield percepts that are based on a direct analysis of the sensory input (e.g., acoustic signal). In contrast, top-down processes “synthesize” percepts using extra-stimulus information (e.g., internalized phonological, lexical, syntactic, and semantic information) to constrain the set of possible perceptual outcomes (1979, p. 2).

## 2.2.1 Kintsch의 이해 처리 단계 모델

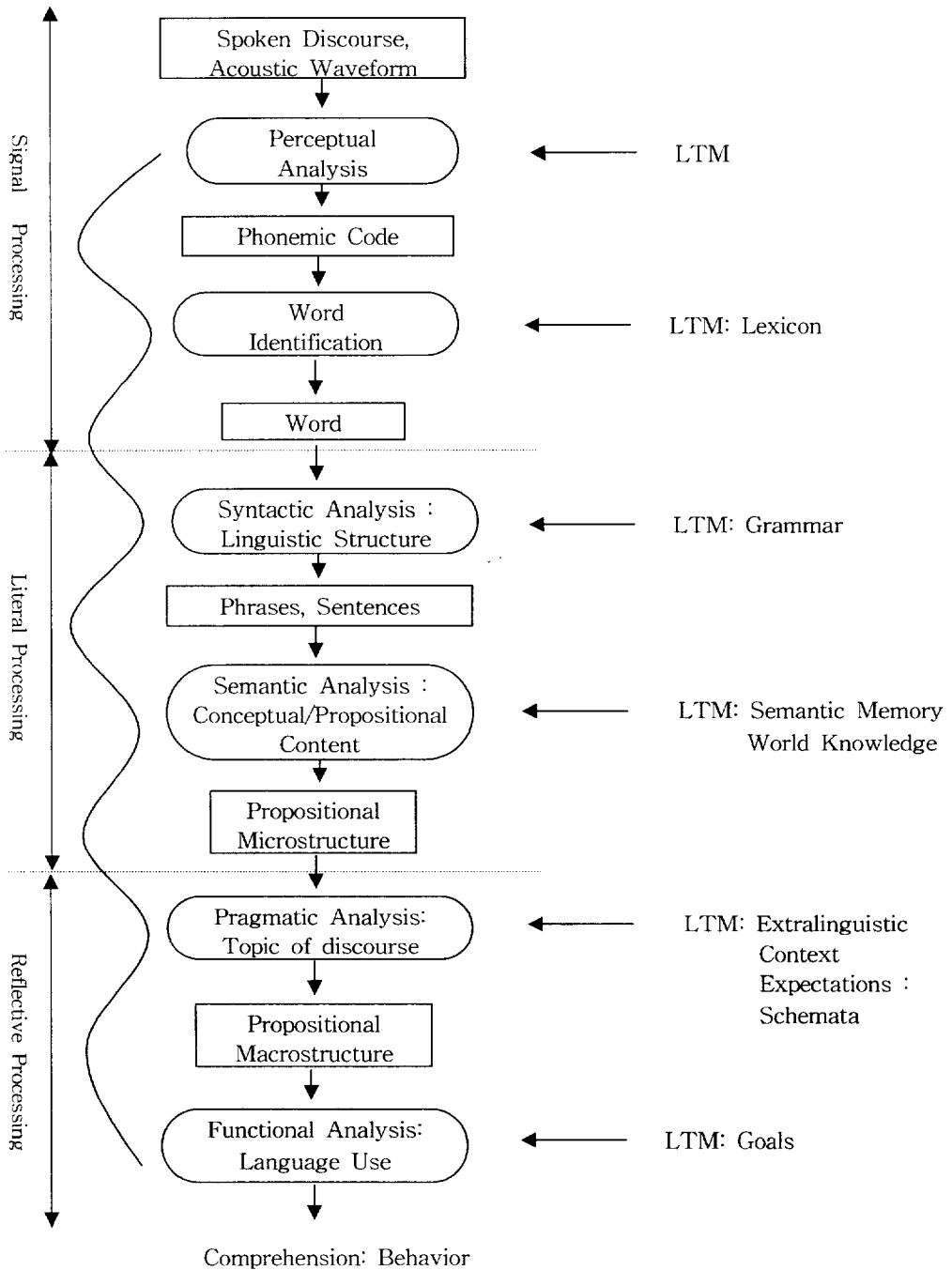
Kintsch(1977)는 청취 처리 단계별 “대략의 (rough)” 모델을 제시하였다. 그의 모델에서 이해의 처리 단계는 청취시 다양한 처리 과정의 개요를 보여준다. <그림 1>에서 타원형은 처리 과정을 나타내고, 직사각형은 각 처리의 출력을 나타낸다.

언어 처리의 첫 번째 단계는 상향식 과정으로서 음파(acoustic waveform)의 입력에 직접적으로 근거하고 있다. 구어 발화의 음파가 청자의 주의를 가지게 될 때, 음성 분절(phonetic segment)은 체계적인 음소(systematic phoneme)로 변환하게 된다. 그리고 음소 연속이 어휘 단위(lexical units)로 적절하게 분절되었을 때, 어휘 인식이 일어난다(Ahn, 1987, pp. 6-8).

어휘는 문법에 근거하여 문장 또는 구로 조직화된다. 의미 분석(semantic analysis)은 청자가 들은 것의 의미를 추출하는 역할을 한다. 여기서 먼저 구나 문장의 의미에 근거하여 명제를 파악하게 되는데 이런 의미 파악을 명제 미시 구조(propositional micro-structure)라 부르고, 화용론적 단계(Pragmatic Analysis)에서 상황과 문화가 함축하는 의미를 파악하게 될 때 명제 거시 구조(propositional macro-structure)를 파악하였다고 한다. 최종적으로 청자가 그 언어가 가진 기능적 의미 분석(Functional Analysis)을 통하여 행동 반응(behavioral response)에 도달할 때 이해(comprehension)에 도달하게 된다.

Kintsch의 이해 처리 단계 모델을 이해하는 데 있어서 중요한 원리는 이 모델의 단계들이 독립적인 것이 아니고, 복잡하게 상호 작용하고 있으므로 단계를 분리해 놓은 것은 다소 인위적이라는 것이다.

하향식(schema use)과정은 지각 상황, 청취 입력의 성질, 청취자의 목적



<그림 1> 이해의 처리 단계(processing stages in comprehension)  
 (Kintsch, 1977, p. 34; Goss, 1982, pp. 304-307; Witkin, 1993, p. 28. )

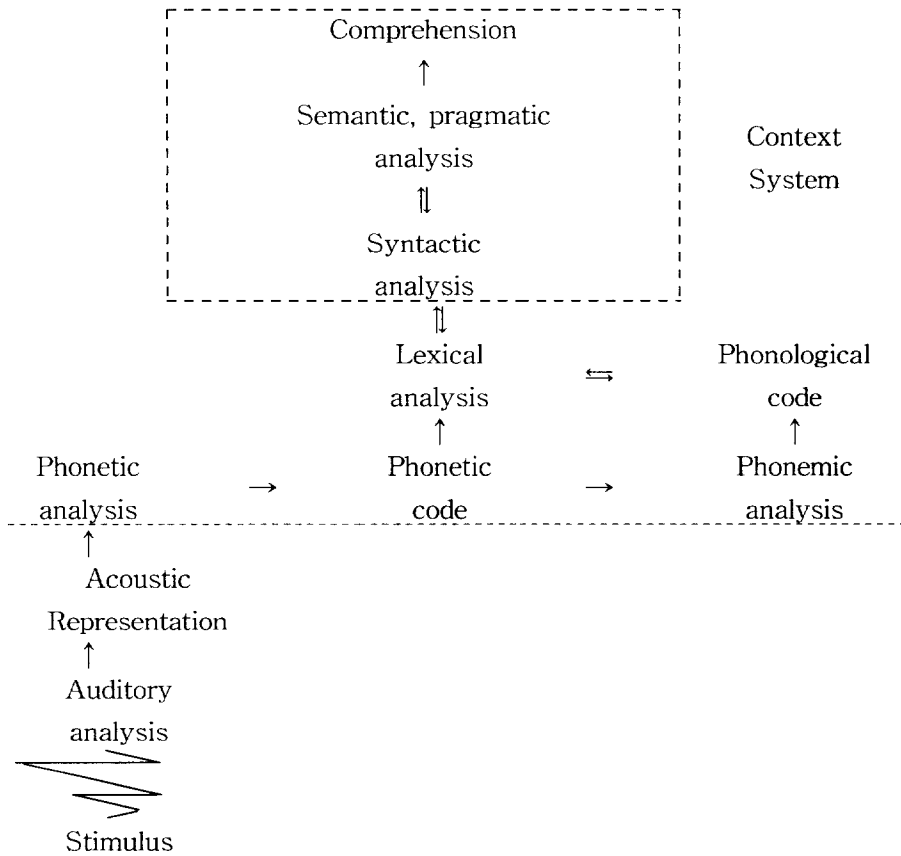
(과학 보고서를 청취하는 것 vs. 아름다운 이야기를 청취하는 것), 기대감 그리고 지식 기반에 의존하여 의미 파악을 하는 것이며, 상향식(물리적 청취에 의해서 제공되는 실마리)분석과 상호 작용한다.

단방향 처리(single mode processing)보다 양방향 처리(dual mode processing)에 대한 주장은 외국어의 처리에서 보다 모국어의 처리에서 더욱 설득력이 있다. 비원어민 화자는 원어민 화자가 이미 가지고 있는 만큼의 충분한 배경 지식(schema)을 습득하기 위하여 충분히 오랫동안 그 목표어에 노출되어 있지 않기 때문에 비원어민 화자가 잘 알지 못하는 언어를 처리할 때, 그들은 의존할 만한 충분한 배경 지식을 가지고 있지 않다. 그러므로 비원어민 화자들은 상향식 처리에 더 많이 의존하게 되고, 그로 인하여 원어민보다 정확하게 이해하지 못한다. 물론, 그렇다고 해서 비원어민 화자가 오직 한 방향 처리(상향식 처리)만을 사용한다는 뜻은 아니다.

이와 반대로 원어민들은 거의 양방향 처리를 사용한다. 그래서 양방향 처리는 심지어 원어민 화자에게도 상향식 처리 과정에서 때때로 발생하는 “의심스러운(doubt)” 문제들을 해결하는데 도움이 된다. 왜냐하면 유창한 발화의 상당 부분은 전형적으로 왜곡되어 있기 때문이다(Blank, 1979, p. 3).

### 2.2.2 Studdert-Kennedy의 양방향 처리 모델

Studdert-Kennedy(1974, p. 2350)는 상향식 과정과 하향식 과정이 유창한 말을 해독(decode)하는데 동시에 작용하고 있는 것이라고 말하고 있다(Blank, 1979). 이 양방향 처리 과정은 말 기호가 의미로 전환되는 과정을 모델로 제시하였다. 그는 그 과정에는 관념적으로 적어도 네 가지 단계가 있다고 제의하고 있다(그림 2).



<그림 2> 말 이해의 모형(A model of Speech Comprehension): 양방향 과정 (Blank, 1979, p. 6; Studdert-Kennedy, 1974, p. 2350; and Cairns & Cairns, 1976, p. 158)

- (1) 청각 분석 단계
- (2) 음성 분석 단계
- (3) 음운 분석 단계
- (4) 어휘, 통사, 의미 분석 단계이다.

이 네 단계는 계층 구조를 이루고 있으나, 연속적이고 동시적인 것이다. 그는 상위의 단계로부터 임시로 내린 결정은 하위의 단계에 다시 입력되어, 전에 내린 결정이 잘못 되었으면 고치기도 하고, 음운, 통사, 의미 규칙에 의하여 음성 형태를 부분적으로 결정하기도 한다고 설명하고 있다(Studdert-Kennedy, 1974, p. 2350). <그림 2>는 이 과정의 구조적 설명이다.

즉, 언어 처리의 첫 번째 단계인 청각 분석 단계는 물리적 입력에 근거하고 있다. 한 문장의 언어 파장이 청자의 귀에 도달하면, 그것은 처음에 음향적 표현으로서 청각 체계에 도달한다. 이 과정은 자동적이고 자의적 통제가 불가능하다. 둘째 단계인 음성 분석 단계는 음향적 표현이 언어적 중요성을 가지는 것으로 해석될 때 일어난다.

세 번째 단계는 음운적이다. 즉 음성적 분절이 체계적 음소로 전환됨을 말한다. 이 때 음소 인식은 상향식 과정과 하향식 과정, 양방향으로 일어난다. 상향식 혹은 음성적 음소 지각은 음소들이 음성 표현에 들어 있는 정보에 의하여 추산된다(Blank, 1979, p. 4). 하향식 혹은 음운적 음소 지각은 음운 표현에 들어 있는 정보의 분석을 통하여 일어난다(Blank, 1979, p. 5). 음운적 음소 지각에 있어서, 청자는 지각된 소리를 언어 체계 안에서 결정하기 위하여 음운 규칙을 적용하며, 음성 정보의 받아들일 만한 해석을 유도하기 위하여 언어의 음소 배열 규칙을 적용하며, 언어에 있어서 변별적 목적에 도움이 되지 않는 음성 정보를 배제할 수도 있다. 발화는 흔히 소

음을 수반하므로 음성적 음소 지각은 흔히 불완전하다. 그렇게 되면, 음운적 음소 지각이 일어나서 보충하여야 한다. 이 단계에서는 어휘는 아직 인식되지 않는다.

네 번째 단계에서 음소의 연속이 어휘 단위로 분석될 때 어휘 지각이 일어난다. 이 과정 또한 상향식 과정과 하향식 과정에 의하여 일어난다. 단어 인식이 음성적 정보에 근거해서 일어나지 않을 때는 통사적 정보로부터 일어나서 음성적 정보의 불완전함을 보충한다. 단어 인식은 통사 분석의 입력이 되고, 통사 분석의 결과는 다시 의미 분석의 입력이 된다 (Studdert-Kennedy, 1974, p. 2350; Cairns & Cairns, 1976, p. 158).

Blank는 음소 지각 이론에서 양방향 지각 형태(dual-mode processing)가 단방향 지각 형태(one-mode processing)보다 낫다고 다음과 같이 주장하고 있다:

(1) 상향식 (직접적) 처리에 있어서, 음소 지각은 단지 언어 기호 입력에 직접적으로 작용하는 분석적 장치에 의존하고 있다. 이 견해에 반대하는 주장은 유창한 말은 음운적 특성상 전형적으로 변형되고 왜곡되어 있다는 사실에 근거하고 있다(Blank, 1979, p. 3). 또한 외부의 소음이라든지 부주의한 발음 등으로 흔히 음소들을 자극 특성에 근거해서 만으로는 확인이 어렵게 되는 경우가 많은 것도 반대의 근거가 되고 있다. 이러한 조건 하에서는 음성 표현들의 합은 음소 지각을 위해서는 부적절할지도 모른다. 상향식 처리에 반대하는 또 하나의 주장은 청자들은 생략된 분절음들이 있는 경우에도 생략된 분절음이 없는 것처럼 인식하려고 할 수도 있다는 것이다(Warren, 1970).

(2) 하향식 (간접적) 음소 지각에 있어서는, 음소들은 음성적으로가 아니

라 음운적으로 지각된다(Blank, 1979, p. 4). 앞에서 언급한 것처럼, 말에 생략된 분절음이 있음에도 불구하고 단어를 인식할 수 있게 하는 것이 하향식 처리 과정의 특징이다(그림 2 참조). 청자는 음성 정보에 근거하여 문맥 정보(예, 통사 및 의미론적)의 보충을 받아서 음성 지각 이전에 어휘 항목에 도달한다. 두뇌의 어휘 사전에서 각 단어는 그것과 관련된 통사, 의미, 음운 정보를 가지고 있다고 본다. 어떤 단어가 두뇌의 어휘 사전으로부터 회수될 때에 그 단어와 관련된 모든 정보가 청자에게 이용될 수 있다. 여기서 음운 표현을 참조함으로써 그 단어의 음소 인식이 얻어질 수 있다. 이 과정의 이점은 음운 표현들은 언어적으로 변별 기능이 없는 자극 자질에 대한 정보를 포함하고 있지 않다는 것이다. 그러나 Blank(1979)는 음소의 이와 같은 간접 지각은 본능적 호소력을 잃고 있다는 약점이 있다고 생각하고 있다. 왜냐하면 말에는 직접적 음소 지각을 위한 충분한 자극이 있을 수도 있기 때문이다.

(3) 양방향 처리 과정은 <그림 2>에 나와 있는 것처럼, 처리의 통로에 있어서 음소 지각에서부터 의미 이해에 도달할 때까지 모든 단계에서 일어나고 있다(Studdert-Kennedy, 1974, p. 2352; Moates & Schumacher, 1980, p. 36).

## 2.3 청취 이해 저해 요인

외국어를 학습할 때 청취 이해에 실패하는 이유는 입력 정보가 처리 과정에서 차단되어 이해에 이르지 못하기 때문이다. 언어 심리학에서는 입력 정보가 이해에 이르는 동안 몇 가지 요인들이 여과 장치(filter)들을 통과해야만이 이해에 이르는 것으로 본다. 여과 장치라는 용어는 인식 채널에서

정보의 흐름을 방해하는 장애물로 이해된다. 이것은 Dulay, Burt와 Krashen(1982, p. 46)도 제2언어 학습의 연구에서 사용한 말이다(Henrichsen, 1979, p. 103). 안수웅(1995, p. 181)은 청취 이해 저해 요인을 다음과 같이 5가지로 분류하였다.

- 1) 정의적 요소들(Affective Factors)
- 2) 음변화 현상(Sandhi-Variation)
- 3) 통사적 복잡성(Syntactic Complexity)
- 4) 의미적 친근성(Semantic Familiarity)
- 5) 문화적 차이(Cultural Difference)

### 2.3.1 정의적 요소들(Affective Factors)

Dulay, Burt와 Krashen(1982)은 감정적 상태, 동기와 같은 정의적 요소들이 언어 입력을 제한하는 원인이 되고 있다고 제의하고 있다(p. 103). 이러한 정의적 요소들이 입력을 여과하여, 입력의 어떤 부분만 언어 처리 채널을 통과하도록 하고 있다고 한다. 그들은 이것을 “정의적 여과 장치”라고 불렀다(Krashen & Terrell, 1983, p. 38; Dulay, Burt, & Krashen, 1982, p. 46). 그들은 정의적 여과 장치가 들어오는 언어 자료가 처리되기 전에 만나야 할 최초의 장애물이라고 한다(Dulay, Burt, & Krashen, 1982, p. 46). 정의적 여과 장치는 Krashen이 말하는 것처럼, 언어 입력(input)이 내재화(intake)되는 것을 막는다는 관점에서 이해될 수 있다 (Krashen & Terrell, 1983, p. 47).

### 2.3.2 음변화 현상(Sandhi-Variation)

음변화 현상은 청취 이해에 장애가 되는 또 다른 요소가 될 수 있다. 어떤 음이 인접해 있는 음의 영향으로 다른 음으로 바뀌는 현상을 ‘sandhi’ 현상이라 부른다. 이 ‘sandhi’ 현상은 분절음의 본래의 특징을 변화시키므로 그 분절음들을 확인하는 데 어려움을 야기시킨다.

연속되는 말(speech)가운데 나타나는 각 단음들은 그들이 인접하고 있는 다른 음, 휴지, 강세, 음조 등의 음성 환경에 의하여 여러 가지 변화가 일어나서 청취 이해(listening comprehension)에 크나 큰 장애가 된다(이형중, 1995, p. 33). 즉, 이들 음변화 현상들은 음소와 단어를 확인하는 작업을 막는 여과 장치의 역할을 한다. Henrichsen은 “음변화 현상은 중요한 input-intake 여과 장치이다”라고 주장하고 있다(1979, p. 104).

### 2.3.3 통사적 복잡성(Syntactic Complexity)

Graham(1984)은 통사적 복잡성이 독해는 물론이고 청취 이해에 대해서도 곤란을 일으키는 중요한 변수라고 주장하고 있다. 그녀가 중국에서 영어를 배우고 있는 94명의 학생들을 대상으로 내용이 유사한 두 벌의 청취 및 독해 테스트를 가지고 테스트를 했을 때 그녀는 청취 요소들 가운데 T-unit(완전한 한 문장을 구성하는 최소 단위)당 단어 수가 가장 중요한 청취력 예측 변수였다는 것을 발견하였다.

### 2.3.4 의미적 친근성(Semantic Familiarity)

의미적 친근성이라는 요소는 이해를 막는 또 다른 요소이다. Bransford (1979)는 “효과적인 학습과 이해는 특정한 입력과 현재 활용되고 있는 지식과의 함수 관계이다”라고 하였다(p. 141). 친근성이 적은 단어나 내용은 청취자가 기존 지식의 구조로부터 적절한 도식성(schemata)을 떠올릴 수 없기 때문에 이해에 장애가 된다. 의미적 비친근성이 가져오는 문제는 통사 분석 단계 후에 일어난다. 이것은 입력이 통사적으로 인식되더라도, 의미 분석(semantic analysis) 단계에서 이해가 실패할 수도 있기 때문이다.

### 2.3.5 문화적 차이(Cultural Difference)

입력 정보가 해석될 수 없는 문화적 함축 의미를 가지고 있을 때, 문화적 차이도 또한 의미 이해에 영향을 미친다. 다른 문화권에서 온 사람들은 단어의 의미에 대한 다른 문화적 도식성을 가지고 있다. 이것이 흔히 외국어 학습자가 미국의 텔레비전, 특히 코미디 같은 것을 이해하지 못하는 중요한 이유 중의 하나이다. 그들은 입력 정보에 대한 언어적 지식은 가지고 있지만 의미 파악에는 실패한다. 이는 그들이 미국적 문화에서 그 단어나 구 혹은 문장이 가지고 있는 함축적 의미에 관한 적절한 문화적 도식성을 가지고 있지 못하기 때문이다.

### Ⅲ. 연구 방법

본 연구는 설문 조사와 질문 조사 2가지 방식으로 진행되었다. 이 장에서는 연구 대상, 연구 도구, 자료 수집 절차, 자료 분석 방법에 대하여 서술하려 한다.

#### 3.1 연구 대상

본 연구의 대상자는 부산지역 인문계 S여자 고등학교 1학년생 5학급 150명(3학급은 설문지 사용, 2학급은 질문지 사용), 부산지역 인문계 B고등학교 남학생 1학년 5학급 150명(3학급은 설문지 사용, 2학급은 질문지 사용), 부산지역 인문계 고등학교 영어 교사 60명(30명은 설문지, 30명은 질문지 사용)이다. 대상 학생들은 초등 영어를 배웠고 S여고와 B고는 영어 성적이 부산시내에서 중상 정도에 속한다. 그러나 B고의 영어 듣기 성적은 조사 결과와 같이 인근 학교보다 평균 10점이나 높았다.

#### 3.2 연구 도구 : 설문지, 질문지

학생들의 영어에 관한 현황을 알아보기 위하여 배경 설문지를 제작하여 사용하였고, 영어 듣기 이해에 영향을 미치는 요소들에 관한 설문지는 성혜진(1991), 이형종(1995), 함재현(2003)의 연구에서 사용한 Boyle(1984)의

방법을 참고하여 영어 청취에 영향을 주는 언어적 요인, 언어 환경 요인, 청자 요인, 화자 요인, 심리적 요인, 환경 요인으로 크게 나누어 그 안에 포함되는 여러 요소들을 25항목으로 세분하여 섞어서 편견 없이 선택할 수 있도록 이루어져 있다.

설문지(부록 2)에서 1번, 2번, 4번, 6번, 21번, 23번, 24번은 언어적 요인, 10번, 17번, 18번, 19번은 언어 환경 요인, 3번, 5번, 7번, 8번, 9번, 11번, 12번, 16번은 청자 요인, 20번, 22번은 화자 요인, 13번, 14번, 15번은 심리적 요인, 25번은 환경 요인으로 구성되어 있다. 설문 응답자는 각 항목별로 읽어본 후, 그 항목이 영어 청취 해득력에 미치는 영향력의 크기에 따라 ⑤ 매우 크다 ④크다 ③보통 ②적다 ①없다 중 해당 항목에 표시한다.

학생용 질문지는 개방형 설문지로 평소에 느끼고 있는 영어 청취 저해 요인 10가지와 영어 청취 능력을 향상시킬 수 있는 효율적인 방안 10가지를 적게 하였다. 교사용 질문지도 개방형 설문지로 평소에 학생들을 가르칠 때 교사들이 생각하는 학생들의 영어 청취 저해 요인 10가지를 적게 하였고 평소 영어 청취를 지도할 때 생각하는 효율적인 영어 청취 학습 방안 10가지를 적게 하였다.

### 3.3 자료 수집 절차

해당 설문지와 질문지를 만들어 설문지는 부산시내 S여자 고등학교 1학년 3학급, 부산 시내 B고등학교 남학생 1학년 3학급에 실시하였고 질문지는 같은 학교, 같은 학년 총 4학급에 실시하였다. 실시 시기는 2004년 11월 중에 본 연구자 및 B고 교사가 수업 중에 실시하였다. 또한 학생들과 같은 설문지를 교사 30명에게 실시하였고, 학생들과 같은 질문지를 다른 교사

30명에게 각각 실시하였다. 설문지 응답자와 질문지 응답자는 중복되지 않게 선별하였고 서로 질문 내용을 알지 못하는 상태에서 평소의 생각을 알기 위하여 20분 내에 응답하게 하였다. 학생 자신들의 견해와 교사가 학생들을 가르칠 때 교사 자신들의 견해를 설문 조사하여 문항별로 분석한 후 인식을 비교해 보았고 효율적인 영어 청취 학습 방법을 모색해 보았다.

### 3.4 자료 분석 방법

설문지는 매우 크다는 5점, 크다는 4점, 보통은 3점, 적다는 2점, 없다는 1점을 곱하여 문항별로 합산한 후 평균을 내어서 우선 순위대로 정리하였다. 요인별 분석에서는 요인에 해당하는 문항들의 점수를 합하여 평균을 내어 부분 점수를 도출하였다. 질문지는 설문 문항별로 각 문항에 대한 응답들을 검토하여 저해 요인들과 향상 방안 목록을 작성하고 각 반응의 빈도를 조사하여 빈도가 높은 순서대로 정리하였다.

## IV. 결과 분석 및 논의

본 연구의 배경 설문지 및 연구 과제에 대한 설문 조사와 질문 조사를 분석하여 다음과 같은 해석과 논의를 하게 되었다.

### 4.1 영어에 관한 배경 설문 자료 분석

위의 두 학교의 배경 설문지 결과를 살펴보면 약간의 오차는 있지만 서로 유사해 보인다.

#### 1) 외국 거주 경험

S여고에서 외국에 거주 경험이 있는 학생은 총 8명이었다. 영어권에 4명, 일어권에 2명 러시아권에 2명으로 아주 극소수이며 그 기간도 6개월 이하로 아주 짧았고 94.7%의 학생들은 외국에 거주한 경험이 없었다.

B고에서는 영어권에 8명, 일어권에 6명, 중국어권에 2명, 이탈리아어권에 1명, 인도네시아에 1명으로 총 18명이었다. 거주 기간도 S여고 학생보다는 다소 길었다. 외국에 거주한 경험이 없는 학생도 88%로 S여고의 수치보다는 낮았다(부록 4, 표 1, 2 참조).

#### 2) 영어에 대한 흥미

영어에 대한 흥미도는 S여고가 76.7%의 학생들이 보통 이상의 흥미를 나타내었다. B고는 72%의 학생들이 보통 이상의 흥미를 나타내었다(부록 4, 표 3, 4 참조).

### 3) 영어 수업 시간 이해 정도

S여고는 55.3%의 학생들이 영어 수업을 61% 이상 이해하였고, B고도 55.3%의 학생들이 영어 수업을 61% 이상 이해하였다(부록 4, 표 5, 6 참조).

### 4) 영어 학습에서 가장 어려운 부분

영어 학습에서 어려운 부분의 순서는 S여고는 쓰기>듣기>말하기>읽기의 순서였고 B고도 쓰기>듣기>말하기>읽기의 순서로 두 학교의 조사 결과는 같았다(부록 4, 표 7, 8 참조).

### 5) 영어 학습에서 가장 흥미로운 부분

학생들이 영어 학습에서 흥미를 느끼는 순서는 S여고는 읽기>말하기>듣기>쓰기 순서였고 B고도 읽기>말하기>듣기>쓰기 순서로 두 학교의 조사 결과는 같았다(부록 4, 표 9, 10 참조). 흥미의 순서가 영어 학습에서 어려운 순서의 역순이라는 점은 주목할 만하다(부록 4, 표 7, 8 참조).

### 6) 원어민 학습 경험

S여고는 38.7%의 학생들이 원어민과의 학습 경험이 있었고 그 기간이 1년 이상 되는 학생은 9명이었다. B고는 26.7%의 학생들이 원어민과의 학습 경험이 있었고 그 기간이 1년 이상인 학생은 7명이었다(부록 4, 표 11, 12 참조).

### 7) 영어 교류 방법

영어 교류 방법에서 B고의 남학생들이 원어민과 대화하거나 인터넷에서 영어 사용하기가 좀 더 많았고 영어로 편지 쓰거나 일기 쓰기는 S여고의 여학생들이 좀 더 많았지만 B고는 44.7%, S여고는 66%의 학생들이 원어

민과 대화하기, 영어로 편지 쓰거나 일기 쓰기, 인터넷에서 영어 사용하기의 경험이 없었다(부록 4, 표 13, 14 참조).

#### 8) 영어에 대한 지식을 얻는 방법

영어에 대한 지식을 얻는 방법에서는 S여고는 교사>학원>책>대중매체>인터넷 순이었고 B고는 학원>교사>책>인터넷>대중매체의 순이었다(부록 4, 표 15, 16 참조).

#### 9) 최근 영어 성적

최근 영어 성적은 61점 이상이 S여고는 72%이었고 B고는 82.7%로 B고의 성적이 높았다(부록 4, 표 17, 18 참조).

#### 10) 최근 영어 듣기 성적

최근 영어 듣기 시험의 성적은 61점 이상이 S여고는 75.3%이었고 B고는 90%로 B고의 학생들이 영어 듣기 성적이 월등히 높았다(부록 4, 표 19, 20 참조).

## 4.2 영어 청취력 영향 요인에 관한 설문 자료 분석

설문지 자료 분석의 방법은 매우 크다는 5점, 크다는 4점, 보통은 3점, 적다는 2점, 없다는 1점을 곱해서 문항별로 합하여 평균을 내어 높은 순으로 비교하였다.

#### 4.2.1 영어 청취력 영향 요인에 관한 우선 순위별 설문 자료 분석

영어 청취력에 영향을 주는 요인 중 S여고 학생들은 다음의 다섯 가지를 가장 중요한 요인으로 생각하였다.

- (1) 청자의 영어 청취 기회와 경험의 양(연습량)(평균: 3.7)
- (2) 청자의 청취 내용에 대한 흥미, 관심 및 문화적 친숙도(평균: 3.6)
- (3) 청자의 영어 청취 동기와 목적 의식(평균: 3.45)
- (4) 청자의 청취 내용에 대한 지식 정도(평균: 3.41)
- (5) 화자의 발음의 명확성, 강세 및 억양(평균: 3.4)

전체적인 우선 순위는 <표 1>과 같다(굵은 글씨는 S여고, B고, 교사의 상위 10가지 요인 중에서 공통되는 요인임).

<표 1> S여고 학생이 선택한 영어 청취력 영향 요인 (n=90)

순위	문항 번호	설문내용	평균
1	17	청자의 영어 청취 기회와 경험의 양(연습량)	3.7
2	15	<b>청자의 청취 내용에 대한 흥미, 관심 및 문화적 친숙도</b>	3.6
3	14	청자의 영어 청취 동기와 목적 의식	3.45
4	11	<b>청자의 청취 내용에 대한 지식 정도</b>	3.41
5	23	화자의 발음의 명확성, 강세 및 억양	3.4
6	6	청자의 어휘력	3.38
7	25	주변 환경으로부터의 소음	3.37
8	12	<b>청자의 교육 수준 및 배경</b>	3.34
9	4	청자의 기타 영어 능력(읽기, 쓰기, 말하기)	3.31
10	7	<b>청자의 집중력 및 체력</b>	3.3
10	10	청자의 TV를 시청하거나 라디오를 청취하는 습관	3.3

10	13	청자의 긴장 상태	3.3
13	3	청자의 기억력	3.28
14	16	내용의 초점 및 중요도를 구별할 줄 아는 청자의 분석력 및 선택 능력	3.27
15	22	화자의 표정이나 몸짓	3.26
16	21	화자의 말의 속도	3.16
17	18	영어를 모국어로 사용하는 사람과의 접촉 경험의 유무	3.14
18	24	듣고 있는 내용의 구체성, 추상성, 전문성, 조직성	3.1
19	1	청자의 영어에 대한 문법적 지식	3.05
20	20	화자(Speaker)의 화술	3.04
21	8	청자의 지능 지수(IQ)	2.92
22	5	청자의 연령	2.89
23	19	영어권 국가에 거주해 본 경험	2.85
24	2	청자의 모국어(한국어)의 방해	2.84
25	9	청자의 성별	2.18

영어 청취력에 영향을 주는 요인 중 B고 학생들은 다음과 같은 다섯 가지 요인을 가장 중요한 요인으로 선택하였다.

- (1) 청자의 교육 수준 및 배경(평균: 3.41).
- (2) 내용의 초점 및 중요도를 구별할 줄 아는 청자의 분석력 및 선택 능력  
(평균: 3.39).
- 청자의 지능 지수(IQ)(평균: 3.39).
- (4) 청자의 기억력(평균: 3.37).
- (5) 청자의 집중력 및 체력(평균: 3.35).

전체적인 우선 순위는 <표 2>와 같다(굵은 글씨는 S여고, B고, 교사의 상위 10가지 요인 중에서 공통되는 요인임).

<표 2> B고 학생이 선택한 영어 청취력 영향 요인 (n=90)

순위	문항 번호	설 문 내 용	평균
1	12	청자의 교육수준 및 배경	3.41
2	16	내용의 초점 및 중요도를 구별할 줄 아는 청자의 분석력 및 선택 능력	3.39
2	8	청자의 지능 지수(IQ)	3.39
4	3	청자의 기억력	3.37
5	7	청자의 집중력 및 체력	3.35
6	15	청자의 청취 내용에 대한 흥미, 관심 및 문화적 친숙도	3.31
7	13	청자의 긴장 상태	3.26
7	11	청자의 청취 내용에 대한 지식 정도	3.26
9	21	화자의 말의 속도	3.25
9	25	주변 환경으로부터의 소음	3.25
11	23	화자의 발음의 명확성, 강세 및 억양	3.19
12	6	청자의 어휘력	3.17
13	17	청자의 영어 청취 기회와 경험의 양(연습량)	3.15
14	14	청자의 영어 청취 동기와 목적 의식	3.09
15	10	청자의 TV를 시청하거나 라디오를 청취하는 습관	3.07
16	4	청자의 기타 영어 능력(읽기, 쓰기, 말하기)	3.05
17	24	듣고 있는 내용의 구체성, 추상성, 전문성, 조직성	3.02
18	5	청자의 연령	2.96
19	1	청자의 영어에 대한 문법적 지식	2.89
20	20	화자(Speaker)의 화술	2.87
20	22	화자의 표정이나 몸짓	2.87
22	18	영어를 모국어로 사용하는 사람과의 접촉 경험의 유무	2.71
23	9	청자의 성별	2.56
23	2	청자의 모국어(한국어)의 방해	2.56
25	19	영어권 국가에 거주해 본 경험	2.18

영어 청취력에 영향을 주는 요인 중 S여고와 B고 학생들이 선택한 요인을 합하여 정리하여 보면 다음의 다섯 가지를 가장 중요한 요인으로 선택하였다.

- (1) 청자의 청취 내용에 대한 흥미, 관심 및 문화적 친숙도(평균; 3.46).

(2) 청자의 영어 청취 기회와 경험의 양(연습량)(평균: 3.43).

(3) 청자의 교육 수준 및 배경(평균:3.38).

(4) 청자의 청취 내용에 대한 지식 정도(평균:3.34).

(5) 청자의 기억력(평균: 3.33).

청자의 집중력 및 체력(평균: 3.33).

내용의 초점 및 중요도를 구별할 줄 아는 청자의 분석력 및 선택 능력  
(평균: 3.33).

전체적인 우선 순위는 <표 3>과 같다(굵은 글씨는 S여고, B고, 교사의  
상위 10가지 요인 중에서 공통되는 요인임).

<표 3> S여고와 B고 학생이 선택한 영어 청취력 영향 요인 (n=180)

순위	문항 번호	설 문 내 용	평균
1	15	청자의 청취 내용에 대한 흥미, 관심 및 문화적 친숙도	3.46
2	17	청자의 영어 청취 기회와 경험의 양(연습량)	3.43
3	12	청자의 교육 수준 및 배경	3.38
4	11	청자의 청취 내용에 대한 지식 정도	3.34
5	3	청자의 기억력	3.33
5	7	청자의 집중력 및 체력	3.33
5	16	내용의 초점 및 중요도를 구별할 줄 아는 청자의 분석력 및 선택 능력	3.33
8	25	주변 환경으로부터의 소음	3.31
9	23	화자의 발음의 명확성, 강세 및 억양	3.30
10	6	청자의 어휘력	3.28
10	13	청자의 긴장 상태	3.28
12	14	청자의 영어 청취 동기와 목적 의식	3.27
13	21	화자의 말의 속도	3.21
14	10	청자의 TV를 시청하거나 라디오를 청취하는 습관	3.19
15	4	청자의 기타 영어 능력(읽기, 쓰기, 말하기)	3.18
16	8	청자의 지능 지수(IQ)	3.16
17	22	화자의 표정이나 몸짓	3.07
18	24	듣고 있는 내용의 구체성, 추상성, 전문성, 조직성	3.06

19	1	청자의 영어에 대한 문법적 지식	2.97
20	20	화자(Speaker)의 화술	2.96
21	5	청자의 연령	2.93
21	18	영어를 모국어로 사용하는 사람과의 접촉 경험의 유무	2.93
23	2	청자의 모국어(한국어)의 방해	2.7
24	19	영어권 국가에 거주해 본 경험	2.52
25	9	청자의 성별	2.37

영어 청취력에 영향을 주는 요인 중 교사는 다음과 같은 요인을 우선으로 선택하였다.

- (1) 청자의 영어 청취 동기와 목적 의식(평균: 4.17).
  - (2) 청자의 영어 청취 기회와 경험의 양(연습량)(평균: 4.1).
  - (3) 청자의 청취 내용에 대한 지식 정도(평균: 4.07).
  - (4) 청자의 어휘력(평균: 4.04).
  - (5) 청자의 청취 내용에 대한 흥미, 관심 및 문화적 친숙도(평균: 4).
- 청자의 기타 영어 능력(읽기, 쓰기, 말하기)(평균: 4).

전체적인 우선 순위는 <표 4>와 같다(굵은 글씨는 S여고, B고, 교사의 상위 10가지 요인 중에서 공통되는 요인임).

<표 4> 교사가 선택한 영어 청취력 영향 요인 (n=30)

순위	문항 번호	설 문 내 용	평균
1	14	청자의 영어 청취 동기와 목적 의식	4.17
2	17	청자의 영어 청취 기회와 경험의 양(연습량)	4.1
3	11	청자의 청취 내용에 대한 지식 정도	4.07
4	6	청자의 어휘력	4.04
5	15	청자의 청취 내용에 대한 흥미, 관심 및 문화적 친숙도	4

5	4	청자의 기타 영어 능력(읽기, 쓰기, 말하기)	4
7	12	청자의 교육 수준 및 배경	3.9
8	7	청자의 집중력 및 체력	3.87
9	13	청자의 긴장 상태	3.74
9	16	내용의 초점 및 중요도를 구별할 줄 아는 청자의 분석력 및 선택 능력	3.74
11	21	화자의 말의 속도	3.67
12	3	청자의 기억력	3.64
13	23	화자의 발음의 명확성, 강세 및 억양	3.6
14	25	주변 환경으로부터의 소음	3.47
14	24	듣고 있는 내용의 구체성, 추상성, 전문성, 조직성	3.47
16	18	영어를 모국어로 사용하는 사람과의 접촉 경험의 유무	3.4
17	8	청자의 지능 지수(IQ)	3.37
17	10	청자의 TV를 시청하거나 라디오를 청취하는 습관	3.37
19	19	영어권 국가에 거주해 본 경험	3.34
20	1	청자의 영어에 대한 문법적 지식	3.27
20	20	화자(Speaker)의 화술	3.27
20	2	청자의 모국어(한국어)의 방해	3.27
23	5	청자의 연령	3.24
24	22	화자의 표정이나 몸짓	3.1
25	9	청자의 성별	2.57

종합적으로 교사, S여고 학생, B고 학생이 선택한 영어 청취력 영향 요인 중 상위 10가지 중에서 공통되는 요인은 다음과 같다.

- (1) 청자의 영어 청취 기회와 경험의 양(평균: 교사: 4.1, 학생: 3.43).
- (2) 청자의 청취 내용에 대한 지식 정도(평균: 교사: 4.07, 학생: 3.34).
- (3) 청자의 청취 내용에 대한 흥미, 관심 및 문화적 친숙도(평균: 교사: 4, 학생: 3.46).
- (4) 청자의 교육 수준 및 배경(평균: 교사: 3.9, 학생: 3.38).
- (5) 청자의 집중력 및 체력(평균: 교사: 3.87, 학생: 3.33).
- (6) 청자의 긴장 상태(평균: 교사: 3.74, 학생: 3.28).

(7) 내용의 초점 및 중요도를 구별할 줄 아는 청자의 분석력 및 선택 능력  
(평균: 교사: 3.74, 학생: 3.33).

(3)번의 심리적 요인, (1)번의 언어 환경 요인과 (2)번, (4)번, (5), (6), (7)번의 청자 요인을 가장 크게 생각하였다. 또한 질문지에 응답한 대상자들과는 달리 어휘력, 발음, 속도 등의 영향은 그다지 크게 생각하지 않았다 (표 3, 4 참조).

다음으로 교사와 학생의 견해 차이가 현저히 나타나는 요인을 그 차이의 정도에 따라 정리해 보면 다음의 <표 5>, <표 6>과 같다.

<표 5>

영어 청취력에 있어서 교사보다 학생이 영향력이 더 크다고 선택한 요소

문항 번호	설 문 내 용	순위차 (학생-교사)
3	청자의 기억력	7(5-12)
22	화자의 표정이나 몸짓	7(17-24)
25	주변 환경으로부터의 소음	6(8-14)

<표 6>

영어 청취력에 있어서 학생보다 교사가 영향력이 더 크다고 선택한 요소

문항 번호	설 문 내 용	순위차 (교사-학생)
14	청자의 영어 청취 동기와 목적 의식	11(1-12)
4	청자의 기타 영어 능력(읽기, 쓰기, 말하기)	10(5-15)
6	청자의 어휘력	6(4-10)
18	영어를 모국어로 사용하는 사람과의 접촉 경험의 유무	5(16-21)
19	영어권 국가에 거주해 본 경험	5(19-24)

<표 5>에서 알 수 있듯이 학생들은 청자의 기억력, 화자의 표정이나 몸짓, 주변 환경으로부터의 소음을 청취 해득에 미치는 영향이 크다고 생각하나 교사들은 이러한 요인들의 영향력을 학생들에 비하여 낮다고 간주하였다. 그러나 기억력은 많은 훈련에 의해서 향상될 수 있으므로 교사의 입장에서 적극적인 지도와 배려가 필요하다. 화자의 표정이나 몸짓은 신체 언어(body language)의 중요성을 말하여 준다. 또한 주변 환경으로부터의 소음은 큰 지장이 없으리라 생각하고 무심코 넘어가는데 학생들은 소음 때문에 못 듣는 경우가 많다는 것을 나타낸다. 그러므로 교사는 세심한 배려를 통하여 학생들이 청취시 소음이 통제된 교육환경 조성에 최선을 다해야 할 것이다.

<표 6>에서 학생보다 교사가 영향력이 더 크다고 선택한 요인은 청자의 영어 청취 동기와 목적 의식, 청자의 기타 영어 능력(읽기, 쓰기, 말하기), 청자의 어휘력, 영어를 모국어로 사용하는 사람과의 접촉 경험의 유무, 영어권 국가에 거주해 본 경험이었으나 학생들은 그다지 중요하게 생각하지 않았다. 그러나 이 또한 영어 청취력에 영향을 주는 중요한 요인으로 생각된다.

그러므로 교사의 주관적인 판단만으로 학생들에게 자신의 생각을 강요하는 방식의 학습 방법보다는 학생들이 중요하게 생각하는 요인도 깊이 생각하여 영어 청취력을 향상시키는 방안을 모색하는 것이 바람직하다고 할 것이다.

#### 4.2.2 영어 청취력 영향 요인에 관한 요인별 설문 자료 분석

영어 청취력 영향 요인에 관한 요인별 설문 자료 분석에서 환경 요인은 주요 다섯 가지 요인에 포함될 수 없는 예외적 요소이므로 제외하였다. S

여고의 요인별 영어 청취력 영향 요인 분석 결과 우선 순위는 심리적 요인>언어 환경 요인>언어적 요인>화자 요인>청자 요인 순이었다(표 7 참조).

<표 7> S여고 학생이 선택한 요인별 영어 청취 영향 요인 (n=90)

순위	문항 번호	설 문 내 용	평균
<b>심리적 요인</b>			<b>3.45</b>
1	15	청자의 청취 내용에 대한 흥미, 관심 및 문화적 친숙도	3.6
2	14	청자의 영어 청취 동기와 목적 의식	3.45
3	13	청자의 긴장 상태	3.3
<b>언어 환경 요인</b>			<b>3.25</b>
1	17	청자의 영어 청취 기회와 경험의 양(연습량)	3.7
2	10	청자의 TV를 시청하거나 라디오를 청취하는 습관	3.3
3	18	영어를 모국어로 사용하는 사람과의 접촉 경험의 유무	3.14
4	19	영어권 국가에 거주해 본 경험	2.85
<b>언어적 요인</b>			<b>3.18</b>
1	23	화자의 발음의 명확성, 강세 및 억양	3.4
2	6	청자의 어휘력	3.38
3	4	청자의 기타 영어 능력(읽기, 쓰기, 말하기)	3.31
4	21	화자의 말의 속도	3.16
5	24	듣고 있는 내용의 구체성, 추상성, 전문성, 조직성	3.1
6	1	청자의 영어에 대한 문법적 지식	3.05
7	2	청자의 모국어(한국어)의 방해	2.84
<b>화자 요인</b>			<b>3.15</b>
1	22	화자의 표정이나 몸짓	3.26
2	20	화자(Speaker)의 화술	3.04
<b>청자 요인</b>			<b>3.07</b>
1	11	청자의 청취 내용에 대한 지식 정도	3.41
2	12	청자의 교육 수준 및 배경	3.34
3	7	청자의 집중력 및 체력	3.3
4	3	청자의 기억력	3.28
5	16	내용의 초점 및 중요도를 구별할 줄 아는 청자의 분석력 및 선택 능력	3.27
6	8	청자의 지능 지수(IQ)	2.92
7	5	청자의 연령	2.89
8	9	청자의 성별	2.18

B고의 요인별 영어 청취력 영향 요인 분석 결과 우선 순위는 심리적 요인>청자 요인>언어적 요인>화자 요인>언어 환경 요인 순이었다(표 8 참조).

<표 8> B고 학생이 선택한 요인별 영어 청취력 영향 요인 (n=90)

순위	문항 번호	설 문 내 용	평균
<b>심리적 요인</b>			<b>3.22</b>
1	15	청자의 청취 내용에 대한 흥미, 관심 및 문화적 친숙도	3.31
2	13	청자의 긴장 상태	3.26
3	14	청자의 영어 청취 동기와 목적 의식	3.09
<b>청자 요인</b>			<b>3.21</b>
1	12	청자의 교육수준 및 배경	3.41
2	16	내용의 초점 및 중요도를 구별할 줄 아는 청자의 분석력 및 선택 능력	3.39
2	3	청자의 지능 지수(IQ)	3.39
1	8	청자의 기억력	3.37
5	7	청자의 집중력 및 체력	3.35
6	11	청자의 청취 내용에 대한 지식 정도	3.26
7	5	청자의 연령	2.96
8	9	청자의 성별	2.56
<b>언어적 요인</b>			<b>3.02</b>
1	21	화자의 말의 속도	3.25
2	23	화자의 발음의 명확성, 강세 및 억양	3.19
3	6	청자의 어휘력	3.17
4	4	청자의 기타 영어 능력(읽기, 쓰기, 말하기)	3.05
5	24	듣고 있는 내용의 구체성, 추상성, 전문성, 조직성	3.02
6	1	청자의 영어에 대한 문법적 지식	2.89
7	2	청자의 모국어(한국어)의 방해	2.56
<b>화자 요인</b>			<b>2.87</b>
1	20	화자(Speaker)의 화술	2.87
1	22	화자의 표정이나 몸짓	2.87
<b>언어 환경 요인</b>			<b>2.78</b>
1	17	청자의 영어 청취 기회와 경험의 양(연습량)	3.15
2	10	청자의 TV를 시청하거나 라디오를 청취하는 습관	3.07

3	18	영어를 모국어로 사용하는 사람과의 접촉 경험의 유무	2.71
4	19	영어권 국가에 거주해 본 경험	2.18

S여고와 B고를 통합한 요인별 영어 청취력 영향 요인은 심리적 요인>청자 요인>언어적 요인>언어 환경 요인 및 화자 요인 순이었다(표 9 참조).

<표 9> S여고와 B고 학생의 요인별 영어 청취력 영향 요인 (n=180)

순위	문항 번호	실 문 내 용	평균
<b>심리적 요인</b>			<b>3.34</b>
1	15	청자의 청취 내용에 대한 흥미, 관심 및 문화적 친숙도	3.46
2	14	청자의 영어 청취 동기와 목적 의식	3.27
3	13	청자의 긴장 상태	3.28
<b>청자 요인</b>			<b>3.15</b>
1	11	청자의 청취 내용에 대한 지식 정도	3.34
2	12	청자의 교육 수준 및 배경	3.38
3	7	청자의 집중력 및 체력	3.33
4	3	청자의 기억력	3.33
5	16	내용의 초점 및 중요도를 구별할 줄 아는 청자의 분석력 및 선택 능력	3.33
6	8	청자의 지능 지수(IQ)	3.16
7	5	청자의 연령	2.93
8	9	청자의 성별	2.37
<b>언어적 요인</b>			<b>3.1</b>
1	23	화자의 발음의 명확성, 강세 및 억양	3.30
2	6	청자의 어휘력	3.28
3	4	청자의 기타 영어 능력(읽기, 쓰기, 말하기)	3.18
4	21	화자의 말의 속도	3.21
5	24	듣고 있는 내용의 구체성, 추상성, 전문성, 조직성	3.06
6	1	청자의 영어에 대한 문법적 지식	2.97
7	2	청자의 모국어(한국어)의 방해	2.7
<b>언어 환경 요인</b>			<b>3.02</b>
1	17	청자의 영어 청취 기회와 경험의 양(연습량)	3.43

2	10	청자의 TV를 시청하거나 라디오를 청취하는 습관	3.19
3	18	영어를 모국어로 사용하는 사람과의 접촉 경험의 유무	2.93
4	19	영어권 국가에 거주해 본 경험	2.52
화자 요인			3.02
1	22	화자의 표정이나 몸짓	3.07
2	20	화자(Speaker)의 화술	2.96

교사의 요인별 설문 자료 분석 결과 우선 순위는 심리적 요인>언어적 요인>청자 요인 및 언어 환경 요인>화자 요인 순이었다(표 10 참조).

<표 10> 교사가 선택한 요인별 영어 청취력 영향 요인 (n=30)

순위	문항 번호	설문내용	평균
심리적 요인			3.97
1	14	청자의 영어 청취 동기와 목적 의식	4.17
2	15	청자의 청취내용에 대한 흥미, 관심 및 문화적 친숙도	4
3	13	청자의 긴장 상태	3.74
언어적 요인			3.62
1	6	청자의 어휘력	4.04
2	4	청자의 기타 영어 능력(읽기, 쓰기, 말하기)	4
3	21	화자의 말의 속도	3.67
4	23	화자의 발음의 명확성, 강세 및 억양	3.6
5	24	듣고 있는 내용의 구체성, 추상성, 전문성, 조직성	3.47
6	1	청자의 영어에 대한 문법적 지식	3.27
7	2	청자의 모국어(한국어)의 방해	3.27
청자 요인			3.55
1	11	청자의 청취 내용에 대한 지식 정도	4.07
2	12	청자의 교육 수준 및 배경	3.9
2	7	청자의 집중력 및 체력	3.87
4	16	내용의 초점 및 중요도를 구별할 줄 아는 청자의 분석력 및 선택 능력	3.74
5	8	청자의 기억력	3.64
6	3	청자의 지능 지수(IQ)	3.37
7	5	청자의 연령	3.24
8	9	청자의 성별	2.57

언어 환경 요인			3.55
1	17	청자의 영어 청취 기회와 경험의 양(연습량)	4.1
2	18	영어를 모국어로 사용하는 사람과의 접촉 경험의 유무	3.4
3	10	청자의 TV를 시청하거나 라디오를 청취하는 습관	3.37
4	19	영어권 국가에 거주해 본 경험	3.34
화자 요인			3.19
1	20	화자(Speaker)의 화술	3.27
1	22	화자의 표정이나 몸짓	3.1

종합적으로 보면 학생, 교사 모두 정의적 요소인 심리적 요인을 가장 높게 생각하였고 그 다음 순으로 학생들은 청자 요인을 교사들은 언어적 요인을 높게 생각하였다.

### 4.3 영어 청취력 저해 요인 및 효율적인 영어 청취 학습 방법에 관한 질문 자료 분석

질문지는 학생과 교사들이 응답한 영어 청취가 어려운 요인과 효율적인 영어 청취 학습 방법에 대하여 항목별로 빈도수가 많은 순서대로 정리하였다.

#### 4.3.1 영어 청취가 어려운 이유에 관한 질문 자료 분석

영어 청취가 어려운 이유에 대하여 S여고의 학생들은 상위 다섯 가지 요인을 다음과 같이 생각하였다.

- (1) 단어를 많이 몰라서(빈도: 57/60).
- (2) 말의 속도가 빨라서(빈도: 45/60).
- (3) 발음을 몰라서(빈도: 27/60).
- (4) 집중력이 떨어져서(빈도: 18/60).
- (5) 연습 때문에(빈도: 14/60).
- 알아듣지 못함(빈도: 14/60).

전체의 우선 순위는 <표 11>과 같다(굵은 글씨는 S여고, B고, 교사의 상위 10가지 요인 중에서 공통되는 요인임).

<표 11> S여고 학생이 질문지에 응답한 영어 청취 저해 요인 (n=60)

빈도수	응답내용
57	단어를 많이 몰라서
45	말의 속도가 빠름
27	발음을 몰라서
18	집중력이 떨어져서
14	연습 때문에
14	알아듣지 못함
11	귀에 익숙하지 않아서
9	문법을 몰라서
8	평소 듣기 연습 부족
6	중요한 부분을 놓침
6	다른 생각하다가 문제를 놓침
6	독해가 잘 안됨
5	혼동이 생김
5	숙어를 모름
4	해석이 잘 안 되어서
4	그 전 문제에 미련이 남아 있을 때
4	무엇이 중요한 건지 모르겠음
4	잠이 온다

4	우리말과 달라서
3	그림 이해가 안 됨
3	단순한 듣기가 아니라 말하기와 병행되어야 하는데 그러지를 못해서
3	긴장이 되어서
3	의욕이 없어서
3	억양을 몰라
2	자신의 수준과 맞지 않아서
2	문장어구의 뜻을 모름
2	말을 꼬아서
2	주위가 시끄러워서
2	전체적인 문장의 흐름을 파악하지 못함
2	보기가 영어로 되어 있을 때
1	국어실력이 모자라서
1	상황 이해 능력이 안 되어서
1	듣기 문제가 너무 어렵다
1	영어가 싫다
1	단어만 알아들음
1	지문이 너무 길어
1	보기가 복잡해서
1	듣기 자료 부족
1	공부할 방법을 몰라서
1	들은 내용의 기억이 잘 나지 않음
1	해석하려다가 놓침
1	방송이나 테이프의 음질이 좋지 않아
1	쓰기

B고의 학생들은 영어 청취가 어려운 이유에 대하여 상위 다섯 가지 요인을 다음과 같이 생각하였다.

- (1) 단어가 어려워(빈도: 58/60).
- (2) 속도가 빨라서(빈도: 39/60).
- (3) 발음이 어려워(빈도: 34/60).
- (4) 문법을 몰라서(빈도: 24/60).

(5) 집중이 안 되어서(빈도: 22/60).

전체 우선 순위는 <표 12>와 같다(굵은 글씨는 S여고, B고, 교사의 상위 10가지 요인 중에서 공통되는 요인임).

<표 12> B고 학생이 질문지에 응답한 영어 청취 저해 요인(n=60)

빈도수	응답내용
58	단어가 어려워서
39	속도가 빨라서
34	발음이 어렵다
24	문법을 몰라서
22	집중이 안 되어서
16	주변의 소음
15	심리적 부담감
13	숙어를 몰라서
12	영어 듣기를 자주하지 않아서
12	익숙하지 않아서
10	긴장이 되어서
10	잘 안 들려서
7	가끔 딴 생각이 든다
7	영어를 싫어한다
6	영어에 흥미가 없어서
6	문제를 듣고 생각할 수 있는 시간이 짧아서
6	우리나라 말이 아니어서
6	해석이 안 된다
6	음질 불량
5	배경 지식이 떨어진다
5	딱딱한 교육 방법이나 방송
5	상황 파악이 잘 안 되어서
4	어려워서
4	잠이 온다
4	성우가 짜증난다
3	한번 들려주니 부담이 생긴다
3	지문이 애매하다
3	너무 꼬아서 낸 문제는 어렵다

3	원어민과 많이 접하지 못하여
3	청력 저하로 인한 듣기 불확실
3	문화적 차이에 의해
3	억양이 어려워서
3	평소에 공부가 덜 되어서
3	웃겨서
2	성적에 관련되어 예민해진다
2	한글을 더 사랑한다
2	영어를 잘 사용하지 않으므로
2	자리 불편
2	질문이 길면 들으면서 잊는다
2	연음에 익숙하지 않아서
2	문제의 보기가 어렵다
2	가끔 단어를 놓친다
2	평소에 들을 수 없어서
2	문장이 길면 어렵다
2	영어 회화를 자주 듣지 않아서
2	문법에 치중한 교육 제도
2	원어민 발음을 제대로 접해 보지 못함
2	문장 구조가 복잡하면 어렵다
2	가치관이 다르다
2	문제의 의도가 제대로 파악되지 않는다
1	양키가 싫다
1	앞 문제를 풀다가 놓친다
1	듣기 시간 나의 감정에 따라 성적이 좌우된다
1	순간순간 대화의 주된 내용이 들리지 않는다
1	시사문제가 어렵다
1	계속 듣다 보면 멍해져서
1	문제가 너무 길다
1	숙어를 몰라서
1	미숙한 영어 듣기 방식
1	많이 못해봄
1	강제로 시켜서 의욕 감소
1	처음을 잘 못 들으면 어렵다
1	피곤해서
1	지루하여
1	영어가 어려워
1	귀찮다

교사들이 학생들을 가르칠 때 생각하는 학생들의 영어 청취가 어려운 이유에 관한 질문 자료를 분석하면 상위 다섯 가지 요인은 다음과 같다.

(1) 어휘 실력 부족(빈도: 27/60).

(2) 연습되는 부분에 취약함(빈도: 14/30).

영어 특유의 독특한 억양이나 발음 방식에 익숙하지 않기 때문(빈도: 14/30).

(3) 문장의 구조를 제대로 파악하지 못하여 당황함(빈도: 10/30).

외국 문화에 대하여 잘 몰라서 흔히 쓰는 생활 영어를 이해하지 못함(빈도: 10/30).

열심히 청취하지 않음(집중력이 약함)(빈도: 10/30).

전체 우선 순위는 <표 13>과 같다(굵은 글씨는 S여고, B고, 교사의 상위 10가지 요인 중에서 공통되는 요인임).

<표 13> 교사가 질문지에 응답한 학생들의 영어 청취 저해 요인 (n=30)

빈도수	응답 내용
27	어휘 실력 부족
14	연습되는 부분에 취약하다
14	영어 특유의 독특한 억양이나 발음 방식에 익숙하지 않기 때문(Vitamin, McDonald, Manhattan)
10	문장의 구조를 제대로 파악하지 못하여(당황함)
10	외국 문화에 대하여 잘 몰라서(흔히 쓰는 생활 영어를 이해하지 못함-nature calls-화장실에 가고 싶다)
10	열심히 청취하지 않음(집중력이 약함)
8	정상 속도 듣기 훈련 부족
7	배경 지식의 부족
6	독해에는 자주 나오지 않지만 회화에 자주 나오는 표현들에 약하다
6	영어 수업 시간 외에는 영어를 접할 기회가 없는 환경
6	듣기를 매일 꾸준히 해야 한다는 인식이 부족하다

4	Listening 자료를 많이 접할 기회가 없어서(생활 영어 회화, news article 등)
4	영어를 위한 막연한 두려움
4	듣기에 대한 필요성 인식 부족
3	속어의 정확한 뜻을 몰라
3	청취 수업 기회가 줄어서
3	속도를 빨리해서 읽어 주면 당황한다
3	정확한 발음을 알아듣지 못해서
3	관용어구를 잘 몰라서
3	독해 능력에 비하여 말하기와 듣기 능력이 부족하다고 스스로 인식하는 자신감의 부족
3	독해력 부족
3	긴장해서
2	드라마틱한 원어민의 발음에 익숙하여 억양이나 톤이 평이해지면 어렵다
2	긴 문장이 나올 경우 관계 대명사, 관계 부사 부분을 어려워하는 경향이 있다
2	여러 가지 뜻이 많은 단어들이 듣기에 나올 때 어떻게 번역을 해야 할지 빠른 판단이 되지 않아 놓치는 부분이 많다
2	원어민 수업 청취 기회의 부족으로 인한 듣기 능력 저하
2	내용이 길어질 때 앞부분에 신경 쓴다고 뒷부분을 놓치는 경우가 많음
2	생략음 때문에 들리지 않음
2	쓰기를 하지 않기 때문에
2	영어식 사고 미숙
2	영어를 위한 습관화 부족
2	관심 부족
2	내용 파악이 충분히 안 된 채 듣다보니 다 못 들음
2	영어를 위한 시간을 투자하지 못함
2	듣고 바로 이해하는 능력이 부족함
2	잡념에 휩싸일 때가 많음
2	앞 문장에 연연하여 매달려 있음
2	순간적으로 계산이 안 되어서
2	한국인의 발음과 원어민의 발음 차이
2	평소에 해석하는 습관을 듣기에도 적용하므로
2	한글과 다르므로
2	외국인을 만날 기회 부족
2	어학실 등 학교시설 여건 부족
2	교사 능력의 한계(자료 개발, 학생 지도)
2	평가의 문제(hearing만으로도 수능 정도는 해결 된다)
2	연습량 부족
2	의미 단어로 끊어서 이해하지 못한다

2	문제 풀이만 생각해서
2	흥미 부족
2	전략의 부족
1	한국인에게 익숙하지 않은 /f/, /v/, /l/, /r/ 발음을 정확히 구분하지 못한다
1	중하위권 학생들의 경우 계속 고민만 하다가 고3이 되어갈 때쯤 듣기에 집중하는 경향이 있다
1	자기 수준에 맞는 듣기 자료 부족(수준별 이동 학습의 필요)
1	한정된 표현에만 국한된 영어 수업
1	실제 생활과 유리된 기계적인 PATTERN 중심 수업
1	실제 사용보다는 사용법 중심의 수업
1	교사의 열의 부족
1	교과서에만 국한된 수업
1	핵심어와 중요하지 않은 말을 구별하는 능력 부족
1	한 문장 한 문장에 신경을 쓴다고 전체적인 맥락을 놓침
1	영국 영어, 미국 영어 등에 대한 이해 부족
1	평소에 발음 훈련을 하지 않아서
1	수업 시간에 들은 내용을 자기 것으로 만드는 것이 없다
1	잘 이해가 안 되는 것을 반복적으로 듣지 않고 안 들리면 바로 Script를 봄으로써 practice가 안 됨
1	개별 단어에 집중하고 전체적인 상황 파악 연습 등이 안 됨
1	말하기를 하지 않기 때문에
1	key point를 요약하는 능력이 부족함
1	숫자 등 정답에 결정적인 역할을 하는 단어를 메모하는 능력이 부족함
1	틀린 부분을 script와 대조해 확인하지 않음
1	Dictation Test를 습관화 해야 함
1	외국인과 말하는데 대한 두려움
1	발음에 자신 결여
1	문법에 맞게 이야기해야 한다는 생각
1	읽기를 잘하지 않아서
1	단답형에 익숙
1	영어 표현을 습관화 하지 못하여
1	적극적 학습 태도 부족
1	사전 준비를 충분히 하지 못함
1	질문의 깊이만큼 본 내용 자체를 깨닫지 못함
1	지문, 도형 설명이 쉽게 이해 안 될 때가 있음
1	영어를 위한 지나친 강조
1	영어 교사의 회화 자질 부족
1	학습 의욕을 유발하기 힘들다

1	듣기 학습시 테이프 등을 사용해야 하는 번거로움
1	영어 듣기에 있어서 초분절음소(suprasegment) 특징을 선생님이 가르치지도 않고 학생도 모른다
1	듣기와 읽기가 각각 따로따로 행해지지 않은 통합 수업 부족
1	체계적 듣기 program의 부족
1	생소한 상황에 대한 듣기가 서툴다
1	보수적인 관리자의 태도
1	제한된 시간으로 만점에 대한 조급한 마음
1	체계적인 듣기 훈련 부족
1	소리로 먼저 언어를 배운 것이 아니라 문자로 먼저 인식하고 언어 학습을 시작하므로
1	다른 문장이 들려오고 ...Time gap이 생기기에 듣기가 어렵다
1	문법 지식 부족

종합적으로 교사, S여고 학생, B고 학생이 답변한 영어 청취가 어려운 요인 중 상위 10가지를 비교하여 공통되는 요인을 찾아보면 다음과 같다.

- (1) 어휘력이 부족하여(빈도: 교사: 27/30, S여고생: 57/60, B고생: 58/60).
- (2) 발음이 어려워(빈도: 교사: 14/30, S여고생: 27/60, B고생: 14/60).
- (3) 문법을 몰라서(빈도: 교사: 10/30, S여고생: 9/60, B고생: 24/60).
- (4) 집중력이 약하여(빈도: 교사: 10/30, S여고: 18/60, B고생: 22/60).
- (5) 속도가 빨라서(빈도: 교사: 8/30, S여고: 45/60, B고생: 39/60).
- (6) 귀에 익숙하지 않아서(빈도: 교사: 6/30, S여고: 11/60, B고생: 12/60).

설문지 자료 분석 결과 우선 순위별 분석에서는 학생들은 심리적 요인, 언어 환경 요인, 청자 요인이 우세하였고 교사는 심리적 요인, 언어 환경 요인, 청자 요인, 언어 요인들을 높게 생각하였다. 요인별 분석에서는 심리적 요인이 우선하였다. 질문지에서는 어휘, 발음, 문법, 속도와 같은 언어적 요인이 우선하였다. 교사와 학생의 영어 청취가 어려운 이유에 관한 이유에 대한 설문지 조사에서 상위 우선 요인은 서로 유사하였다(표 11, 12, 13 참조).

### 4.3.2 효율적인 영어 청취 학습 방법에 관한 질문 자료 분석

효율적인 영어 청취 학습 방법에 관한 질문 자료 분석 결과는 다음과 같다.

S여고 학생들이 우선적으로 생각하는 효율적인 영어 청취 학습 방법은 다음과 같다.

- (1) 많이 듣기(빈도: 22/60).
- (2) 단어 많이 알기(빈도: 16/60).
- (3) 매일 듣기 연습(빈도: 15/60).
- (4) 반복 듣기(빈도: 14/60).
- (5) 받아쓰는 연습하기(빈도: 5/60).

S여고 학생들이 응답한 효율적인 영어 청취 학습 방법에 관한 전체적인 우선 순위는 <표 14>와 같다(굵은 글씨는 S여고, B고, 교사의 상위 10가지 요인 중에서 공통되는 요인임).

<표 14> S여고 학생이 응답한 효율적인 영어 청취 학습 방법 (n=60)

빈도수	응답 내용
22	<b>많이 듣기</b>
16	<b>단어 많이 알기</b>
15	<b>매일 듣기 연습</b>
14	<b>반복 듣기</b>
5	받아쓰는 연습하기
4	듣기의 기초부터 다지기-연습, 발음기호, 단어
4	팝송을 듣는다
4	문법 공부

3	발음을 정확히 알기
3	듣고 따라하기
3	<b>집중력 높이기</b>
3	듣기 문제 풀기
2	나에게 익숙하게 함
2	뜻도 보면서 영어 단어도 보면서 공부한다
2	연음 연습
1	많이 알기
1	듣기 문제를 많이 풀어 본다
1	스스로 공부하기
1	들은 내용을 직접 말해 보는 것
1	미세한 부분까지 완벽하게 듣기
1	외국인과 대화를 해본다
1	크게 읽기
1	독해 잘하기
1	영어를 듣고 빈 칸 채워 넣기
1	영어 노래를 많이 부른다
1	핵심을 파악하기
1	점점 빨리 듣기
1	먼저 자막으로 뜻을 학습한 뒤에 듣기를 하면 효과적

B고의 학생들이 우선적으로 생각하는 효율적인 영어 청취 학습 방법은 다음과 같다.

- (1) 자주 듣는다(빈도: 42/60).
- (2) 단어나 어휘를 파악해 둔다(빈도: 23/60).
- (3) 영어로 된 노래를 듣는다(빈도: 18/60).
- (4) 영어 방송을 듣는다(빈도: 13/60).
- (5) 외국인과 학습(빈도: 11/60).

B고 학생들이 응답한 효율적인 영어 청취 학습 방법에 관한 전체적인

우선 순위는 <표 15>와 같다(굵은 글씨는 S여고, B고, 교사의 상위 10가지 요인 중에서 공통되는 요인임).

<표 15> B고 학생이 응답한 효율적인 영어 청취 학습 방법 (n=60)

빈도수	응답 내용
42	<b>자주 듣는다</b>
23	<b>단어나 어휘를 파악해 둔다</b>
18	<b>영어로 된 노래를 듣는다</b>
13	영어 방송을 듣는다
11	외국인과 학습
10	영어로 된 영화를 본다(자막 없이)
10	외국인과 자주 말한다
9	숙어를 많이 외운다
5	체계적인 문법 학습
5	<b>집중하여 듣는다</b>
5	영어책을 매일 읽는다
3	이민 간다
3	실생활 영어도 공부한다
3	매일 예습, 복습을 한다
3	EBS를 자주 듣는다
3	영어 신문을 자주 본다
3	자기가 공부를 열심히 한다
2	외국 음식을 많이 사랑 한다
2	외국인과 결혼한다
2	영어책을 많이 본다
2	원어민 발음을 들어 본다
2	다른 생각을 하지 않는다
2	영어로 채팅한다
2	학교 영어 선생님들의 발음 수준을 높인다
2	너무 강제적으로 시키지 않는다
2	난이도가 쉬운 것부터
2	조용히 듣는다
2	좋아하도록 만든다
2	문장을 외운다
2	외국 언어 연수

2	계속 반복하여 듣는다
2	잘 들을 수 있도록 노력한다
2	영어쓰기
1	포기하지 않는다
1	영어에 흥미를 가진다
1	영어 테이프를 듣는다
1	두 번 들려 준다
1	자신의 감정을 조절할 줄 안다
1	주된 대화의 내용을 파악할 수 있도록 준비한다
1	수업 시간에 잠을 자지 않는다
1	영어 시험과 연관시키지 않으면 좋겠다
1	평소에 영어에 익숙해지도록 한다
1	인터넷으로 유익한 자료를 찾아본다
1	정확한 발음 알기
1	자신감을 가진다
1	외국에 간다
1	영어권 문화를 많이 접한다
1	영어 읽기
1	속도를 빨리 하여 듣기 연습을 한다
1	학교 교과서의 듣기 내용을 듣는다
1	게임할 때 영어를 사용한다
1	가끔씩 영어 사용
1	발음에 유의하여 듣기
1	원어민처럼 발음해 본다
1	외국 사이트 이용
1	수업을 재미있게 한다
1	학교수업 충실
1	영어 듣기 보충반을 만들어 매주 1회에 40분 정도 학습한다
1	조기 교육
1	차분한 마음가짐
1	흥미로운 것 많이 들음
1	영어회화연습을 많이 한다
1	직접 말해 보기
1	인터넷으로 듣기 연습을 많이 한다
1	해석하기
1	문법과 회화를 병행하여 학습한다
1	열심히 듣기
1	음질을 좋게 한다
1	많이 말하기

1	속독 연습
1	열린 교육
1	자세한 해설을 붙인다
1	부분 듣기를 한다
1	속도를 느리게 해서 듣는다
1	외국 여행

교사들이 우선적으로 생각하는 효율적인 영어 청취 학습 방법은 다음과 같다.

- (1) Dictation 연습을 끊임없이 시킨다.(완전한 문장을 적어 보게 한다)(빈도: 13/30).
  - (2) 연음되는 부분을 집중 연습시킨다(빈도: 10/30).
  - (3) 수업 시간에 반드시 듣기 시간을 포함시킨다(듣기자료-CNN, AFN, ABC news or Cartoon in English를 지속적으로 듣는다. 매 수업 시간 5분 정도를 할애하여 짧은 기사를 반복하여 일주일가량 듣고 읽는다.-Dictation으로 마무리)(빈도: 8/30).
- 여러 분야의 내용들을 반복해서 듣고 이해하는 훈련(빈도: 8/30).
- 어휘력 신장을 위한 지도를 한다(빈도: 8/30).

교사들이 응답한 효율적인 영어 청취 학습 방법에 관한 전체적인 우선 순위는 <표 16>과 같다(굵은 글씨는 S여고, B고, 교사의 상위 10가지 요인 중에서 공통되는 요인임).

<표 16> 교사가 응답한 효율적인 영어 청취 학습 방법(n=30)

빈도수	응답 내용
13	Dictation 연습을 끊임없이 시킨다 (단어보다는 문장을 통째로 적어 보게 한다)
10	연음되는 부분을 집중 연습시킨다

8	수업 시간에 반드시 듣기 시간을 포함시킨다(듣기자료-CNN, AFN, ABC news or Cartoon in English를 지속적으로 듣는다. 매 수업 시간 5분정도를 할애하여 짧은 기사를 반복하여 일주일가량 듣고 읽는다.-마지막은 Dictation으로 마무리)
8	여러 분야의 내용들을 반복해서 듣고 이해하는 훈련
8	<b>어휘력 신장을 위한 지도를 한다</b>
6	<b>뱀송을 들려준다</b>
6	영어의 리듬과 전체적인 맥락 파악에 익숙해지도록 먼저 훈련시킴
5	<b>정해진 청취 수업을 이용하여 지속적으로 듣기 훈련</b>
5	영화 대사를 들려주고 적어보게 한다(단 반드시 괄호 표시를 해서 들어갈 단어를 표시해 준다)
5	배운 표현을 큰 소리로 말하면서 반복 학습하여 자기의 표현으로 만드는 과정 필요
5	<b>매일 공부한다</b>
4	교과서 Listen & Speak 수업 중 blank이용한 듣기 1) 전체 문장을 듣고 전체적인 내용을 추리하게 한다 2) 그림 자료를 통해 듣기 내용 이해와 추측을 돕는다 3) blank를 넣은 handout을 나누어 주고 중요 단어를 빈 칸 채우기 한다 4) 나중에 blank에 들어간 단어를 확인하고 자기가 틀린 단어를 확실히 숙지시킨다
4	중요한 표현 암송
3	많이 읽기
3	원어민 발음 따라 하기
3	외국인 친구 사귀기
3	평소에 단어의 정확한 발음 지도를 해야 한다
3	원어민을 적극 활용한다(함께 게임하기, 대화하기, 음식 만들기 등)
3	의미 단위로 끊어서 연습시키기
3	듣고 구체적인 내용보다 전체적인 situation을 기술하는 연습
3	일상 생활 속의 상황이나 생각 등을 영어로 생각하고 친구들과 이야기 해보고 다른 사람이 말하는 영어를 듣는 시간을 매일 갖게 하는 것이 효과적일 것이다(영어 듣기 습관화)
3	흥미를 유발할 수 있는 학습 방법
3	영어의 발음의 특징 이해하기
3	읽기, 쓰기, 말하기 등과 통합적 지도
3	수준에 따른 듣기 자료를 활용
2	한 문장이라도 정확하고 규칙적으로 말하고 복습한다("오늘의 문장" -생활 회화 표현이나 관용어구-을 이용하여 게시판에 부착하고 눈에 익히도록 한다)
2	기본적인 문장을 영어로 바꾸는 연습을 하여 자연스럽게 영어에 익숙하게 하고 모르는 단어는 사전을 이용하여 정확한 발음까지 학습하도록 한다
2	실제 환경이 조성되어 말하고 들을 수 있는 분위기 조성
2	틀린 부분을 script와 대조해 확인한다

2	외화, 뉴스의 반복 시청 및 청취
2	문법 학습 필요
2	쉽고 흥미로운 문장에서 차차 어려운 문장으로 접근
2	테이프 등 기자재 활용
2	원어민과 자유 토론
2	상황별 듣기 연습
2	집중력 향상을 위한 노력
1	재미있고 쉬운 노래나 흥미로운 만화 자료를 이용하여 간단한 영어 표현을 직접 듣고 말하게 한다
1	Native Speaker의 생활을 보여주는 영어 수업
1	다양한 구어체 표현법을 듣고 말하는 훈련
1	특정 정보를 파악하는 능력 훈련
1	귀에 들어오지 않는 특정한 발음 혹은 단어는 tape나 cd를 통하여 소리를 확인하고 그대로 따라 읽는 shadowing 기법이 좋을 것이다
1	교과서나 타자료의 일정 부분을 오디오 매체를 통하여 정확한 발음으로 완벽히 외우고 큰 소리로 말해 보면 발음 시의 입의 근육도 훈련시키고 영어의 리듬에 익숙해지면 영어 듣기가 좀 더 수월해 질 것이다
1	그림 자료를 통해 듣기 내용 이해와 추측을 돕는다
1	TEPS Listening 문제를 이용한 듣기
1	TOEIC Listening 문제를 이용한 듣기 연습
1	영어식 사고에 길들이기
1	평소에 회화하기
1	문화 관련 표현 익히기
1	영영사전 활용
1	문법에 치중하지 말 것
1	사전 찾기 할 때 사전에 있는 전 내용을 학습장에 쓰는 연습하기
1	듣기 지도는 규칙적 습관적으로 지도
1	지나간 문제에 집착하지 않도록 훈련시킨다
1	colloquial expressions 학습도 병행시킨다
1	자발적인 참여
1	ICT를 이용한 답안 확인
1	평소에도 순서대로 해석하는 습관을 기르
1	학생 수준에 맞는 세분화된 교재 개발
1	실생활에 많이 사용되는 어휘나 구문 소개
1	입시 위주의 성적 올리기 영어 교수법은 피함
1	긴 내용 듣고 요약하기
1	속독 능력 배양
1	영어로 일기 써보기

1	수행 평가에 듣기를 포함시킴
1	Dictogloss를 이용하는 방법
1	직청 직해 훈련
1	아리랑 TV나 CNN 방송을 하루에 30분 이상 시청
1	시사적인 지식을 다양하게 쌓는다
1	자신감을 부여하기 위하여 칭찬과 격려를 해준다

종합적으로 교사, S여고 학생, B고 학생이 답변한 영어 청취를 향상시킬 수 있는 방법에 관한 질문에 대한 응답으로 상위 10가지를 비교하여 공통되는 요인을 찾아보면 다음과 같다.

- (1) 자주 많이 듣기(빈도: 교사: 5/30, S여고생: 22/60, B고생: 42/60).
- (2) 단어 많이 알기(빈도: 교사: 8/30, S여고생: 16/60, B고생: 23/60).
- (3) 팝송을 들려준다(빈도: 교사: 6/30, S여고생: 4/60, B고생: 18/60).

즉, 다양한 자료를 많이 듣고 연습하는 것을 중요하게 생각하였다.

#### 4.4 논의

한국 인문계 고교 1년생의 영어 청취 저해 요인 분석 및 효과적인 영어 청취 개선 방안을 모색하기 위하여 3가지 연구 과제 측면에서 연구를 진행하였다.

연구 과제 1에서 한국 인문계 고등학생들이 인식하는 영어 청취 저해 요인을 조사하였다.

설문지를 분석한 결과 영어 청취력에 영향을 주는 학생들이 생각하는 공통요인은 (1) 청자의 청취 내용에 대한 흥미, 관심, 및 문화적인 친숙도,

(2) 청자의 영어 청취 기회와 경험의 양(연습량), (3) 청자의 교육 수준 및 배경, (4) 청자의 청취 내용에 대한 지식 정도, (5) 청자의 기억력, 청자의 집중력 및 체력, 내용의 초점 및 중요도를 구별할 줄 아는 청자의 분석력 및 선택 능력 등 주로 심리적 요인과 언어 환경 요인 및 청자 요인이었다.

요인별 분석에서는 S여고는 심리적 요인>언어 환경 요인>언어적 요인>화자 요인>청자 요인 순이었고 B고는 심리적 요인>청자 요인>언어적 요인> 화자 요인>언어 환경 요인 순이었다. 또한 S여고와 B고를 통합한 요인별 분석에서는 심리적 요인>청자 요인> 언어적 요인>언어 환경 요인 및 화자 요인의 순이었다. 이를 토대로 본 가장 큰 청취 이해 저해 요인은 심리적 요인으로 정의적 요소들에 해당 된다.

질문지 조사 결과에서는 설문 조사와는 달리 학생들이 생각하는 공통된 영어 듣기 저해 요인으로서는 (1) 단어를 많이 몰라서, (2) 말의 속도가 빠름, (3) 발음을 몰라서, (4) 집중력이 떨어져서, (5) 문법을 몰라서, 귀에 익숙하지 않아서 등 주로 언어적 요인을 중요시 하였다.

연구 과제 2에서는 한국 인문계 고등학교 교사들이 인식하는 영어 청취 저해 요인을 조사하였다.

설문지를 분석한 결과 교사들이 생각하는 영어 청취력에 영향을 주는 요인은 (1) 청자의 영어 청취 동기와 목적 의식, (2) 청자의 영어 청취 기회와 경험의 양(연습량), (3) 청자의 청취 내용에 대한 지식 정도, (4) 청자의 어휘력, (5) 청자의 청취 내용에 대한 흥미, 관심 및 문화적 친숙도, (6) 청자의 기타 영어능력(읽기, 쓰기, 말하기)으로 심리적 요인, 언어 환경 요인, 청자 요인, 언어적 요인 등을 높게 생각하였다.

교사들의 요인별 분석에서는 심리적 요인>언어적 요인>청자 요인>언어 환경 요인>화자 요인 순으로 심리적 요인인 정의적 요소가 가장 높았다.

또한 질문지 조사 결과 교사들이 인식하는 학생들의 영어 청취 저해 요

인으로는 (1) 어휘 실력 부족, (2) 연습되는 부분에 취약함, (3) 영어 특유의 독특한 억양이나 발음 방식에 익숙하지 않기 때문, (4) 문장의 구조를 제대로 파악하지 못하여 당황함, (5) 외국 문화에 대하여 잘 몰라서 흔히 쓰는 생활 영어를 이해하지 못함, 열심히 청취하지 않음(집중력이 약함) 등을 주된 이유로 들었고 언어적 요인이 더 영향력이 큰 것으로 나타났다.

교사와 학생들의 공통된 상위 저해 요인으로는 (1) 어휘 실력의 부족, (2) 발음을 몰라서, (3) 문법 및 문장 구조를 제대로 파악하지 못하여, (4) 집중력 부족, (5) 속도가 빨라서 등 언어적 요인을 주된 이유로 생각하였다.

또한 영어 청취력에 있어서 교사보다 학생이 영향력이 크다고 선택한 요소는 (1) 청자의 기억력, (2) 화자의 표정이나 몸짓, (3) 주변 환경으로부터의 소음이었고, 학생보다 교사가 영향력이 더 크다고 생각한 요소는 (1) 청자의 영어 청취 동기와 목적 의식, (2) 청자의 기타 영어 능력(읽기, 쓰기, 말하기), (3) 청자의 어휘력, (4) 영어를 모국어로 사용하는 사람과의 접촉 경험의 유무, (5) 영어권 국가에 거주해 본 경험을 더 중요하게 생각하였다.

연구 과제 3에서는 질문지를 통하여 교사와 학생들이 제시한 영어 청취 이해력 증진을 위한 효과적인 방안을 모색하기로 하였다.

학생들이 응답한 효율적인 영어 듣기 학습 방법은 (1) 매일, 많이, 반복하여 듣기 연습하기, (2) 단어 많이 알기, (3) 팝송을 듣기, (4) 문법 공부하기, (5) 집중력 높이기 등을 효율적인 학습 방안으로 생각하였다.

한편 교사들은 (1) Dictation 연습을 끊임없이 시킨다(단어보다는 문장을 통째로 적어 보게 한다), (2) 연습되는 부분을 집중 연습시킨다, (3) 수업 시간에 반드시 듣기 시간을 포함시킨다(CNN, AFN, ABC News or Cartoon in English를 지속적으로 듣는다. 매 수업 시간 5분정도를 할애하

여 짧은 기사를 반복하여 일주일가량 듣고 읽고 마지막은 Dictation으로 마무리 한다.), 여러 분야의 내용들을 반복해서 듣고 이해하는 훈련을 시킨다, 어휘력 신장을 위한 지도를 한다, (4) 팝송을 들려준다, (5) 영어의 리듬과 전체적인 맥락 파악에 익숙해지도록 먼저 훈련시킨다 등이다.

이상에서 본 교사와 학생들의 영어 청취가 어려운 공통된 이유를 살펴보면 (1) 어휘력이 부족하여, (2) 발음이 어려워, (3) 문법을 몰라서, (4) 집중력이 부족하여, (5) 속도가 빨라서, (7) 귀에 익숙하지 않아서 등이다.

교사와 학생이 생각하는 공통된 효율적인 학습 방법으로는 (1) 매일, 자주, 많이, 반복하여 듣기 연습을 시키기, (2) 팝송, 영어방송, 영화 등 다양한 자료로 듣기 훈련시키기, (3) 어휘력 신장시키기 등으로 볼 수 있다.

## V. 결론 및 교육적 함의

본 장에서는 연구 과제로 설정한 세 가지에 대하여 결론을 내리고, 아울러 그것이 교육적으로 어떠한 의미를 나타내는지 알아보고자 한다.

### 5.1 결론

배경 설문지에서 학생들이 영어의 네 가지 기능 중 듣기가 어려운 정도를 조사한 결과 쓰기>듣기>말하기>읽기의 순서였고, 네 가지 기능 중 가장 흥미 있는 부분을 묻는 조사에서는 읽기>말하기>듣기>쓰기의 순서로 어려운 순서의 역순이었다. 학생들은 쓰기 다음으로 듣기가 어렵다고 하였고, 가장 흥미 없는 기능은 쓰기 다음으로 듣기가 흥미 없다고 답하였다. 즉, 듣기가 어렵고 흥미 없는 기능으로 인식되고 있었다.

연구 과제 1에서는 한국 인문계 고등학생들이 인식하는 영어 청취 저해 요인을 설문지와 질문지로 조사하였다. 설문 조사에서는 영어 청취력에 영향을 주는 학생들이 생각하는 공통 요인은 (1) 청자의 청취 내용에 대한 흥미, 관심, 및 문화적인 친숙도, (2) 청자의 영어 청취 기회와 경험의 양(연습량), (3) 청자의 교육 수준 및 배경, (4) 청자의 청취 내용에 대한 지식 정도, (5) 청자의 기억력, 청자의 집중력 및 체력, 내용의 초점 및 중요도를 구별할 줄 아는 청자의 분석력 및 선택 능력 등 주로 심리적 요인과 언어

환경 요인, 청자 요인을 높게 생각하였다.

요인별 분석에서는 S여고와 B고를 통합한 결과 심리적 요인>청자 요인>언어적 요인>언어 환경 요인 및 화자 요인의 순이었다. 이를 토대로 본 가장 큰 청취 이해 저해 요인은 심리적 요인으로 정의적 요소들에 해당된다.

질문지 조사 결과에서는 설문 조사에서와는 달리 두 학교 학생들이 생각하는 상위 10가지 저해 요인 중 공통되는 영어 듣기 저해 요인으로는 (1) 단어를 많이 몰라서, (2) 말의 속도가 빨라서, (3) 발음이 어려워, (4) 집중력이 떨어져서, (5) 문법을 몰라서, 귀에 익숙하지 않아서 등 주로 언어적 요인을 높게 생각하였다.

연구 과제 2에서는 한국 인문계 고등학교 교사들이 인식하는 학생들의 영어 청취 저해 요인을 조사하였다.

영어 청취력에 영향을 주는 요인에 관한 교사들의 설문 조사에서는 (1) 청자의 영어 청취 동기와 목적 의식, (2) 청자의 영어 청취 기회와 경험의 양(연습량), (3) 청자의 청취 내용에 대한 지식 정도, (4) 청자의 어휘력, (5) 청자의 청취 내용에 대한 흥미, 관심, 및 문화적인 친숙도, 청자의 기타 영어 능력(읽기, 쓰기, 말하기) 등으로 심리적 요인, 언어 환경 요인, 청자 요인, 언어적 요인 등을 높은 요인으로 꼽았다

요인별 설문 자료 분석에서는 심리적 요인>언어적 요인>청자 요인>언어 환경 요인>화자 요인의 순으로 교사도 역시 심리적 요인인 정의적 요소를 가장 높은 저해 요인으로 생각하였다.

학생들의 영어 청취가 어려운 이유에 관한 교사들의 질문지 조사에서는 (1) 어휘 실력 부족, (2) 연습되는 부분에 취약함, (3) 영어 특유의 독특한 억양이나 발음 방식에 익숙하지 않기 때문, (4) 문장의 구조를 제대로 파악하지 못하여 당황함, (5) 외국 문화에 대하여 잘 몰라서 흔히 쓰는 생활 영

어를 이해하지 못함 등 언어적 이유를 높은 이유로 들었다.

교사들의 설문 조사와 질문 조사를 통하여본 상위 10가지 저해 요인 중 공통적인 저해 요인으로는 (1) 어휘력 부족, (2) 발음, 억양 및 읽기, 쓰기, 말하기 등 영어 능력 부족, (3) 배경 지식 및 외국 문화에 익숙하지 않아서, (4) 집중력이 떨어져, (5) 청자의 영어 청취 기회와 경험의 양(연습량), (6) 문장의 구조를 제대로 파악하지 못하여, (7) 내용의 초점 및 중요도를 구별할 줄 아는 청자의 분석력 및 선택 능력 부족 등을 들 수 있다.

연구 과제 3에서는 질문지를 통하여 교사와 학생들이 제시한 영어 청취 이해력을 증진시키는 효과적인 방안은 다음과 같다.

(1) 매일 듣기 연습을 하되 반복하여 자주, 많이 듣게 하기, (2) 어휘력을 신장시키기, (3) 팝송, 영어로 된 영화, 영어 방송 등 여러 분야에 걸친 다양한 읽기 자료로 영어에 익숙하게 하기 등이었다.

## 5.2 교육적 함의

이상의 설문 조사와 질문 조사를 통하여 고등학생들의 영어 청취력에 영향을 주는 요인을 살펴본 결과 영어 청취 저해 요인에 대하여 학생과 교사의 인식은 그 중요도에서 어느 정도 차이를 보이고 있지만 종합하여 보면 첫째, 심리적 요인인 정의적 요소를 가장 높게 생각하였다. 그러므로 교사는 학생들의 영어 교수에 있어서 동기, 흥미 같은 심리적 요인을 중요시해야 한다. 또한 긴장 상태에 따른 문제 해결법은 청취의 목적에 맞는 중요한 것 중심으로 듣는 연습과 전후의 문맥을 통하여 모르는 단어의 뜻을 짐작(guessing)하고 예측(predicting)하여 전체 내용을 파악하도록 하는 요령을 키워야겠다.

둘째, 질문 조사 및 설문 조사의 결과에서도 언어적 요인을 높게 생각하는 것으로 나타났다. 그러므로 교사들은 학습자들이 어휘력, 말의 속도, 발음, 연습, 문법, 문장 구조에 대한 기본 지식을 가지게 하고 집중 훈련시키는 것이 필요하다.

셋째, 언어 환경 요인을 높게 들었는데 가능하면 영어권 문화의 나라를 직접 체험하게 해주고, 원어민과의 접촉 경험을 늘려 주고 평소 영어 청취 기회와 경험을 할 수 있게 연습의 양을 넓혀 주는 것도 중요하다.

넷째, 많은 양을 듣도록 노력하는 것이 좋다. 청취의 방법도 중요하지만 청취의 절대량이 충분치 않으면 청취력이 향상되기 어렵다.

그러나 무엇보다도 가장 중요한 문제는 다른 모든 능력이 그렇듯 영어 능력, 특히 청취 능력은 지속적인 노력과 훈련이 필요하다. 우리 나라와 같이 영어가 모국어나 제2언어가 아닌 실정에서 영어 청취 연습은 학습자와 교사들의 관심과 노력이 절실할 수밖에 없다. 교사는 학생 개개인에게 관심을 가지고 자기 개발과 연구를 통하여 학생들이 청취력을 향상시킬 수 있도록 도와고, 학생들은 영어 청취 능력 향상을 위해 꾸준히 노력해야 할 것이다.

## 참고 문헌

- 성혜진. (1991). 한국 고등학생들의 영어청취해득력에 영향을 주는 요인 연구. 미출간 석사학위논문. 숙명여자대학교, 서울.
- 안수웅. (1995). 영어 청해력 저해 요인의 정보처리이론적 분석. *영어교육*, 50(2), 181-207.
- 이형중. (1995). *고교 1년생의 영어 청취 장애요인 분석*. 미출간 석사학위논문. 고려대학교, 서울.
- 함재현. (2003). *고등학교 학생들의 영어듣기 방해요인 분석과 대처방안 연구*. 미출간 석사학위논문. 인하대학교, 서울.
- Ahn, Soo-Woong. (1987). *Sandhi-variation and affective factors as input filters to comprehension of spoken English among Korean learners*. Unpublished doctoral dissertation. The University of Texas, Austin.
- Blank, M. A. (1979). *Dual-mode processing of phonemes in fluent speech*. Unpublished doctoral dissertation. The University of Texas, Austin.
- Boyle, J. P. (1984). Factors affecting listening comprehension. *ELT Journal*, 38, 34-44.
- Bransford, J., D. (1979). *Human cognition: Learning, understanding and remembering*. Belmont, CA: Wadsworth.
- Cairns, H. S., & Cairns, C. E. (1976). *Psycholinguistics : A cognitive view of language*. New York: Holt, Rinehart & Winston.
- Clark, H. H., & Clark, E. V. (1997). *Psychology and Language*. New York: Harcourt Brace Jovanovich, Inc.
- Dulay, H., & Burt, M., & Krashen, S. (1982). *Language two*. Oxford: Oxford University Press.
- Goss, B. (1982). Listening as information processing. *Communication Quarterly*, 30, 304-307.
- Graham, M. L. (1984). Listenability: Measuring the difficulty of listening

- passages. Paper presented at international TESOL *Conference 1984*.
- Henrichsen, L. E. (1979). Sandhi-variation: A filter of input for learners of ESL. *Language Learning*, 34(3), 103-126.
- Horn, E. (1942). Language and meaning. *Forty-first yearbook of the national society for the study of education*. Bloomington, IL: Public School Publishing Co.
- Kintsch, W. (1977). On comprehending stories. In M. A. Just & P. A. Carpenter (Ed.), *Cognitive processes in comprehension*. Hillsdale, New Jersey: Lawrence Erlbaum Associates, Inc.
- Krashen, S., & Terrel, T. D. (1983). *The natural approach: Language acquisition in the classroom*. New York: Pergamon Press Inc.
- Lundsteen, S. W. (1976). *Children learn to communicate: Language arts through creative problem-solving*. Englewood Cliffs: Prentice Hall.
- Lundsteen, S. W. (1979). *Listening: Its impact on reading and the other language arts (Revised Edition)*. Urbana, IL: National Council of Teachers of English.
- Moates, D. R., & Schumacher, G. M. (1980). An introduction to cognitive psychology. Belmont, CA: Wadsworth.
- Paulston. C. B., & Bruder. M. N. (1976) *Teaching English as a second language: Techniques and procedures*. Cambridge, Mass.: Winthrop Publishers. Inc.
- Richards, J. C. (1983). Listening comprehension: Approach, design, procedure. *TESOL Quarterly*, 17(2), 219-239.
- Richards, J. & Rodgers, T. (1997). *Approaches and method in language teaching*. New York: Cambridge University Press.
- Rivers, W. M. (1981). *Teaching foreign language skills*. Chicago: The University of Chicago Press.
- Rivers, W. M. & Temperley, M. (1978) *A practical guide to the teaching of English as a second or foreign language*. New York: Oxford University Press.
- Studdert-Kennedy, Michael. (1974). The perception of speech. In Thomas A. Sebeok (Ed.), *Current trends in linguistics* (pp.

- 2349-85). Research Center for the Language Sciences, Indiana University. The Hague: Mouton & Co.
- Vandergrift, L. (1999). Facilitating second language listening comprehension: Acquiring successful strategies. *ELT Journal*, 53(3), 168-176.
- Warren, R. M. (1970). Perceptual restoration of misusing speech sounds. *Science*, 392-93.
- Weaver, A. T. (1952). *The teaching of speech*. Eglewood Cliffs, N. J.: Prentice-Hall. Inc.
- Widdowson, H. G. (1978). *Teaching language as communication*. Oxford: Oxford University Press.
- Witkin, B. R. (1993). Human information processing. In A. D. Wolvin & D. G. Coakley (Eds.), *Perspectives on listening*. Norwood., New Jersey: Ablex Publishing Corporation

# 부 록

## 1. 배경 설문지

※ 다음은 여러분들이 영어를 듣고 올바르게 이해하는데 도움을 주기 위한 효율적인 방안을 모색하기 위하여 여러분에 대한 이해를 돕기 위한 설문지입니다. 본 설문지는 영어 청취에 관한 연구의 목적으로만 쓰이며 비밀을 보장합니다. 따라서 각 질문에 대하여 여러분의 솔직한 응답을 바랍니다. 감사합니다.

① 외국에 거주한 경험

있음(     ), 기간(     ), 언어권(     ), 없음(     )

② 영어에 대한 흥미

매우 흥미 있음(     ), 흥미 있음(     ), 보통(     ), 흥미 없음(     ),

아주 흥미 없음(     )

③ 영어 수업 시간 이해 정도

81-100%(     ), 61-80%(     ), 41-60%(     ), 21-40%(     ), 0-20%(     )

④ 영어 학습에서 가장 어려운 부분

듣기(     ), 읽기(     ), 쓰기(     ), 말하기(     )

⑤ 영어 학습에서 가장 흥미로운 부분

듣기(     ), 읽기(     ), 쓰기(     ), 말하기(     )

⑥ 원어민 학습 경험

있음(     ), 영역(문법, 회화, 작문, 기타-     ),

기간(     ), 없음(     )

⑦ 영어 학습 교류 방법

원어민과 대화하기(    ), 빈도(    회/년),  
영어로 편지 쓰거나 일기 쓰기(    ), 빈도(    회/년),  
인터넷에서 영어 사용하기(    ), 빈도(    회/주)

⑧ 영어에 대한 지식을 얻는 방법

교사(    ), 학원(    ), 대중매체(    ), 책(    ), 인터넷(    ),  
기타(    )

⑨ 최근 영어 성적

81-100(    ), 61-80(    ), 41-60(    ), 21-40(    ), 0-20(    )

⑩ 최근 영어 듣기 성적

81-100(    ), 61-80(    ), 41-60(    ), 21-40(    ), 0-20(    )

## 2. 설 문 지

※ 다음은 한국 학생들이 영어를 듣고 올바르게 이해하는데 있어 영향을 주는 요소로 생각되는 항목들입니다.

각 항목별로 읽어본 후, 그 항목이 영어 청취 이해에 영향력이 크다고 생각되는 정도에 V표를 하시기 바랍니다. 감사합니다.

보기: 청자의 부모의 학력

- ① 매우 크다    ② 크다    ③ 보통    ④ 적다    ⑤ 없다

1. 청자의 영어에 대한 문법적 지식

- ⑤ 매우 크다    ④ 크다    ③ 보통    ② 적다    ① 없다

2. 청자의 모국어(한국어)의 방해

- ⑤ 매우 크다    ④ 크다    ③ 보통    ② 적다    ① 없다

3. 청자의 기억력

- ⑤ 매우 크다    ④ 크다    ③ 보통    ② 적다    ① 없다

4. 청자의 기타 영어 능력(읽기, 쓰기, 말하기)

- ⑤ 매우 크다    ④ 크다    ③ 보통    ② 적다    ① 없다

5. 청자의 연령

- ⑤ 매우 크다    ④ 크다    ③ 보통    ② 적다    ① 없다

6. 청자의 어휘력

- ⑤ 매우 크다    ④ 크다    ③ 보통    ② 적다    ① 없다

7. 청자의 집중력 및 체력

- ⑤ 매우 크다    ④ 크다    ③ 보통    ② 적다    ① 없다

8. 청자의 지능 지수(IQ)

- ⑤ 매우 크다    ④ 크다    ③ 보통    ② 적다    ① 없다

9. 청자의 성별

- ⑤ 매우 크다    ④ 크다    ③ 보통    ② 적다    ① 없다

10. 청자의 TV를 시청하거나 라디오를 청취하는 습관

- ⑤ 매우 크다    ④ 크다    ③ 보통    ② 적다    ① 없다

11. 청자의 청취 내용에 대한 지식 정도

- ⑤ 매우 크다    ④ 크다    ③ 보통    ② 적다    ① 없다

12. 청자의 교육 수준 및 배경

- ⑤ 매우 크다    ④ 크다    ③ 보통    ② 적다    ① 없다

13. 청자의 긴장 상태

- ⑤ 매우 크다    ④ 크다    ③ 보통    ② 적다    ① 없다

14. 청자의 영어 청취 동기와 목적 의식

- ⑤ 매우 크다    ④ 크다    ③ 보통    ② 적다    ① 없다

15. 청자의 청취 내용에 대한 흥미, 관심 및 문화적 친숙도

- ⑤ 매우 크다    ④ 크다    ③ 보통    ② 적다    ① 없다

16. 내용의 초점 및 중요도를 구별할 줄 아는 청자의 분석력 및 선택 능력

- ⑤ 매우 크다    ④ 크다    ③ 보통    ② 적다    ① 없다

17. 청자의 영어 청취 기회와 경험의 양(연습량)

- ⑤ 매우 크다    ④ 크다    ③ 보통    ② 적다    ① 없다

18. 영어를 모국어로 사용하는 사람과의 접촉 경험의 유무

- ⑤ 매우 크다    ④ 크다    ③ 보통    ② 적다    ① 없다

19. 영어권 국가에 거주해 본 경험

- ⑤ 매우 크다    ④ 크다    ③ 보통    ② 적다    ① 없다

20. 화자(Speaker)의 화술

- ⑤ 매우 크다    ④ 크다    ③ 보통    ② 적다    ① 없다

21. 화자의 말의 속도

- ⑤ 매우 크다    ④ 크다    ③ 보통    ② 적다    ① 없다

22. 화자의 표정이나 몸짓

- ⑤ 매우 크다    ④ 크다    ③ 보통    ② 적다    ① 없다

23. 화자의 발음의 명확성, 강세 및 억양

- ⑤ 매우 크다    ④ 크다    ③ 보통    ② 적다    ① 없다

24. 듣고 있는 내용의 구체성, 추상성, 전문성, 조직성

- ⑤ 매우 크다    ④ 크다    ③ 보통    ② 적다    ① 없다

25. 주변 환경으로부터의 소음

- ⑤ 매우 크다    ④ 크다    ③ 보통    ② 적다    ① 없다

수고하셨습니다. 여러분의 성실하고 솔직한 답변은 연구에 많은 도움이 될 것입니다.  
감사합니다.

### 3. 질 문 지 I (학생용)

안녕하십니까?

여러분들이 영어를 듣고 이해하는데 도움을 주기위한 효율적인 방안을 모색하기 위하여

- (1) 여러분이 평소에 영어 청취를 할 때 영어 청취가 어려운 이유를 10가지 정도 적어 주십시오. (예: 단어를 몰라서...)
- (2) 여러분이 생각하시는 효율적인 영어 청취 학습 방법을 5가지 이상 적어 주시기 바랍니다.

본 질문지는 영어 청취에 관한 연구의 목적으로만 쓰이며 비밀을 보장합니다. 따라서 각 질문에 대하여 여러분의 솔직한 응답을 바랍니다.

-감사합니다-

### 질 문 지 II(교사용)

안녕하십니까?

바쁘신 중에 협조를 요청 드려 대단히 죄송합니다.

「영어 청취 지해 요인에 관한 교사와 고등학생의 인식에 관한 연구」를 위하여

- (1) 선생님이 평소 학생들에게 영어 청취를 지도할 때 생각하시는 인문계 고등학생의 영어 청취 지해 요인을 10가지 정도 기록하여 주십시오.
- (2) 선생님이 평소 학생들에게 영어 청취를 지도하시면서 나름대로 생각하시는 효율적인 방법이 있으실 것입니다. 단지 좋은 점수를 받을 수 있는 방법보다도 장기적이지만 확실한 영어 청취 실력을 향상시킬 수 있는 방법들을 5가지 이상 소개해 주시면 감사하겠습니다.

※본 질문지는 연구 자료로만 사용될 예정이며 비밀 보장됩니다. 부담 갖지 마시고 선생님의 솔직한 답변을 부탁드립니다.

-감사합니다-

#### 4. 배경 설문지 분석 결과

##### 1) 외국 거주 경험

<표 1> S여고 학생들의 외국 거주 경험(n=150)

정도 대상	있음 인원수(%)	기간-인원수	언어권	없음 (인원수/%)
설문지 응답생	4(4.4)	1개월-2, 2개월-2, 6개월-1	영어권-2, 일어권-2	86(95.6)
질문지 응답생	4(6.7)	1주-1	영어권-1, 러시아어권-1	56(93.3)

<표 2> B고 학생들의 외국 거주 경험(n=150)

정도 대상	있음 인원수(%)	기간-인원수	언어권	없음 인원(%)
설문지 응답생	9(10)	15일-1, 1개월-3, 6개월-1, 8개월-1, 1년-1,	영어권-5,	81(90)
질문지 응답생	9(15)	3주-2, 1개월-2, 4개월-1, 6개월-1, 1년6개월-1	영어권-3, 일어권-2, 중국어권-2, 이탈리아어권-1, 인도네시아어권-1	51(85)

##### 2) 영어에 대한 흥미

<표 3> S여고 학생들의 영어에 대한 흥미도(n=150)

정도 대상	매우 흥미 있음 인원수(%)	흥미 있음 인원수(%)	보통 인원수(%)	흥미 없음 인원수(%)	아주 흥미 없음 인원수(%)
설문지 응답생	6(6.7)	24(26.7)	39(43.3)	14(15.6)	7(7.8)
질문지 응답생	6(10)	20(33.3)	20(33.3)	8(13.3)	6(10)

<표 4> B고 학생들의 영어에 대한 흥미도(n=150)

정도 대상	매우 흥미 있음 인원수(%)	흥미 있음 인원수(%)	보통 인원수(%)	흥미 없음 인원(%)	아주 흥미 없음(인원수(%)
설문지 응답생	7(7.8)	20(22.2)	38(42.2)	14(15.6)	11(12.2)
질문지 응답생	9(15)	14(23.3)	20/33.3	7(11.7)	10(16.7)

3) 영어 수업 시간 이해 정도

<표 5> S여고 학생들의 영어 수업 시간 이해 정도(n=150)

정도 대상	81-100% 인원수(%)	61-80% 인원(%)	41-60% 인원수(%)	21-40% 인원수(%)	0-20% 인원수(%)
설문지 응답생	20(22.2)	25(27.8)	24(26.7)	11(12.2)	10(11.1)
질문지 응답생	16(26.7)	22(36.7)	10(16.7)	5(8.3)	7(11.7)

<표 6> B고 학생들의 영어 수업 시간 이해 정도(n=150)

정도 대상	81-100% 인원수(%)	61-80% 인원(%)	41-60% 인원수(%)	21-40% 인원수(%)	0-20% 인원수(%)
설문지 응답생	17(18.9)	33(36.7)	27(30)	8(8.9)	5(5.6)
질문지 응답생	18(30)	15(25)	14(23.3)	8(13.3)	5(8.3)

4) 영어 학습에서 가장 어려운 부분

<표 7> S여고 학생들이 영어 학습에서 가장 어려워 하는 부분(n=150)

항목 대상	듣기 인원수(%)	읽기 인원수(%)	쓰기 인원수(%)	말하기 인원수(%)	없다 인원수(%)
설문지 응답생	28(31.1)	2(2.2)	42(46.7)	18(20)	.
질문지 응답생	21(35)	4(6.7)	29(48.3)	6(10)	.

<표 8> B고 학생들이 영어 학습에서 가장 어려워 하는 부분(n=150)

항목 대상	듣기 인원(%)	읽기 인원수(%)	쓰기 인원수(%)	말하기 인원수(%)	없다 인원수(%)
설문지 응답생	20(22.2)	6(6.7)	42(46.7)	21(23.3)	1(1.1)
질문지 응답생	16(26.7)	5(8.3)	29(48.3)	10(16.7)	.

5) 영어 학습에서 가장 흥미로운 부분

<표 9> S여고 학생들이 영어 학습에서 가장 흥미로워 하는 부분(n=150)

항목 대상	듣기 인원수(%)	읽기 인원수(%)	쓰기 인원수(%)	말하기 인원수(%)	없다 인원수(%)
설문지 응답생	16(17.8)	39(43.3)	6(6.7)	28(31.1)	1(1.1)
질문지 응답생	6(10)	37(61.7)	2(3.3)	15(25)	.

<표 10> B고 학생들이 영어 학습에서 가장 흥미로워 하는 부분(n=150)

항목 대상	듣기 인원수(%)	읽기 인원수(%)	쓰기 인원수(%)	말하기 인원수(%)	없다 인원수(%)
설문지 응답생	17(18.9)	49(54.4)	4(4.4)	18(20)	2(2.2)
질문지 응답생	5(8.3)	30(50)	4(6.7)	19(31.7)	2(3.3)

6) 원어민 학습 경험

<표 11> S여고 학생들의 원어민 학습 경험(n=150)

대상	정도 있음	영역					없음
		문법	회화	작문	기타	기간-인원수	
설문지 응답생	35(38.9)	7(20)	30(85.7)	5(14.3)	2(5.7)	하루-2, 4번-1, 주1회-2, 1개월-4, 2개월-2, 3개월-2, 4개월-1, 5개월-1, 6개월-1, 1년-2, 2년-2, 3년-2, 8년-1, 가끔-6	55(61.1)
질문지 응답생	23(38.3)	2(8.7)	19(82.6)	1(4.3)	1(4.3)	하루-1, 1개월-3, 2개월-2, 3개월-1, 4개월-1, 6개월-1, 1년-2	37(61.7)

<표 12> B고 학생들의 원어민 학습 경험(n=150)

대상	정도 있음	영역					없음
		문법	회화	작문	기타	기간-인원수	
설문지 응답생	25(27.8)	5(20)	17(68)	9(36)		주3회-1, 2주-1, 1개월-4, 2개월-1, 4개월-1, 6개월-3, 1년-2, 3년-1, 4년-1	65(72.2)
질문지 응답생	15 (25)	4(26.7)	13(86.7)	4(6.7)		주3회-1, 3주-2, 1개월-1, 2개월-2, 6개월-1, 1년-3	45(75)

7) 영어 교류 방법

<표 13> S여고 학생들의 영어 학습 교류 방법(n=150)

항목	대상	인원수(%)	빈도
원어민과 대화하기	설문지 응답생	12(13.3)	주1회-5, 년3회-1, 년5회-1, 년48회-1, 가끔-1
	질문지 응답생	9(15)	년1회-1, 년12회-1, 년30회-1, 년300회-1, 가끔-4
영어로 편지 쓰거나 일기 쓰기	설문지 응답생	16(17.8)	1회-1, 년1회-3, 년2회-3, 년3회-1, 년5회-1, 년6회-1, 년11회-1, 년12회-2, 년50회-1, 가끔-3
	질문지 응답생	7(11.7)	년1회-1, 년2회-4, 년5회-1, 가끔-1
인터넷에서 영어 사용하기	설문지 응답생	14(15.6)	3회-1, 주1회-6, 주2회-4, 주4회-1, 가끔-2
	질문지 응답생	3(5)	주3회-2
없음	설문지 응답생	58(64.4)	.
	질문지 응답생	41(68.3)	.

<표 14> B고 학생들의 영어 학습 교류방법 (n=150)

항목	대상	인원수(%)	빈도
원어민과 대화하기	설문지 응답생	16(17.8)	1회-1, 주1회-1, 주2회-1, 주3회-1, 주12회-1, 년1회-3, 년2회-3, 년3회-1, 년4회-1, 년10회-1, 가끔-1
	질문지 응답생	13(21.7)	가끔-4, 매일4시간-1, 주3회-1, 년1회-2, 년3회-2, 년-150회
영어로 편지 쓰거나 일기 쓰기	설문지 응답생	9(10)	년1회-1, 년2회-6, 가끔-2
	질문지 응답생	3(5)	년1회-2, 가끔-2
인터넷에서 영어 사용하기	설문지 응답생	35(38.9)	주1회-8, 주2회-4, 주3회-4, 주4회-1, 주5회-2, 주7회-7, 주10회-3, 주14회-1, 주30회-1, 가끔-2
	질문지 응답생	18(30)	주1회-5, 주2회-1, 주3회-3, 주5회-1, 주7회-4, 월3회-1, 가끔-3
없음	설문지 응답생	36(40)	.
	질문지 응답생	31(51.7)	.

8) 영어에 대한 지식을 얻는 방법

<표 15> S여고 학생들이 영어에 대한 지식을 얻는 방법 (n=150)

대상 \ 항목	교사 인원수(%)	학원 인원수(%)	대중매체 인원수(%)	책 인원수(%)	인터넷 인원수(%)	기타 인원수(%)
설문지 응답생	53(58.9)	36(40)	14(15.6)	18(20)	9(10)	.
질문지 응답생	37(61.7)	31(51.7)	7(11.7)	11(18.3)	7(11.7)	.

<표 16> B고 학생들이 영어에 대한 지식을 얻는 방법 (n=150)

대상 \ 항목	교사 인원수(%)	학원 인원수(%)	대중매체 인원수(%)	책 인원수(%)	인터넷 인원수(%)	기타 인원수(%)
설문지 응답생	53(58.9)	53(58.9)	16(17.8)	24(26.7)	26(28.9)	.
질문지 응답생	31(51.7)	38(63.3)	11(18.3)	14(23.3)	11(18.3)	2(3.3)

9) 최근 영어 성적

<표 17> S여고 학생들의 최근 영어 성적 (n=150)

대상 \ 점수	81-100 인원수(%)	61-80 인원수(%)	41-60 인원수(%)	21-40 인원수(%)	0-20 인원수(%)
설문지 응답생	40(44.4)	24(26.7)	19(21.1)	5(5.6)	2(2.2)
질문지 응답생	28(46.7)	16(26.7)	13(21.7)	1(1.7)	2(3.3)

<표 18> B고 학생들의 최근 영어 성적 (n=150)

대상 \ 점수	81-100 인원수(%)	61-80 인원수(%)	41-60 인원수(%)	21-40 인원수(%)	0-20 인원수(%)
설문지 응답생	37(41.1)	33(36.7)	13(14.4)	6(6.7)	1(1.1)
질문지 응답생	27(45)	27(45)	6(10)	.	.

10) 최근 영어 듣기 성적.

<표 19> S여고 학생들의 최근 영어 듣기 성적 (n=150)

대상 \ 점수	81-100 인원수(%)	61-80 인원수(%)	41-60 인원수(%)	21-40 인원수(%)	0-20 인원수(%)
설문지 응답생	29(32.2)	40(44.4)	17(18.9)	2(2.2)	2(2.2)
질문지 응답생	16(26.7)	28(46.7)	11(18.3)	3(5)	2(3.3)

<표 20> B고 학생들의 최근 영어 듣기 성적 (n=150)

대상 \ 점수	81-100 인원수(%)	61-80 인원수(%)	41-60 인원수(%)	21-40 인원수(%)	0-20 인원수(%)
설문지 응답생	48(53.3)	32(35.6)	9(10)	1(1.1)	.
질문지 응답생	33(55)	22(36.7)	5(8.3)	.	.