



저작자표시-비영리-변경금지 2.0 대한민국

이용자는 아래의 조건을 따르는 경우에 한하여 자유롭게

- 이 저작물을 복제, 배포, 전송, 전시, 공연 및 방송할 수 있습니다.

다음과 같은 조건을 따라야 합니다:



**저작자표시**, 귀하는 원저작자를 표시하여야 합니다.



**비영리**, 귀하는 이 저작물을 영리 목적으로 이용할 수 없습니다.



**변경금지**, 귀하는 이 저작물을 개작, 변형 또는 가공할 수 없습니다.

- 귀하는, 이 저작물의 재이용이나 배포의 경우, 이 저작물에 적용된 이용허락조건을 명확하게 나타내어야 합니다.
- 저작권자로부터 별도의 허가를 받으면 이러한 조건들은 적용되지 않습니다.

저작권법에 따른 이용자의 권리는 위의 내용에 의하여 영향을 받지 않습니다.

이것은 [이용허락규약\(Legal Code\)](#)을 이해하기 쉽게 요약한 것입니다.

[Disclaimer](#)

교육학석사 학위논문

수산·해운 전문계열 사범계 학과의  
발전 방향



2008년 2월

부경대학교 교육대학원

수산교육전공

이 종 호

교육학석사 학위논문

수산·해운 전문계열 사범계 학과의  
발전 방향

지도교수 김 삼 곤

이 논문을 교육학석사 학위논문으로 제출함



2008년 2월

부경대학교 교육대학원

수산교육전공

이 종 호

# 이종호의 교육학석사 학위논문을 인준함

2008년 2월 일



주 심 공학박사 박 종 운 ㉠

위 원 공학박사 김 종 화 ㉠

위 원 수산학박사 김 삼 곤 ㉠

# 목 차

## Abstract

I. 서론 .....	1
1. 연구의 필요성 .....	1
2. 연구의 목적 .....	10
3. 연구의 동향 .....	11
II. 이론적 배경 .....	12
1. 사범계 대학 설치 배경의 역사적 추이 .....	12
2. 수산·해운 전문계열 교사 양성 현황 .....	14
3. 수산·해운 전문계열 고등학교 현황 및 교사 현황 분석 .....	19
4. 전문계열 사범계 학과에 대한 교원양성 교육 .....	25
III. 연구의 방법 및 절차 .....	29
1. 연구의 방법 .....	29
2. 설문지의 구성 .....	29
3. 조사 대상 및 자료 분석 .....	33
IV. 연구 결과의 분석 .....	35
1. 수산·해운 전문계열 교사 직무수행능력 분석 .....	35
2. 수산·해운 전문계열 사범계 학과 재학생의 의식 분석 .....	53
V. 요약 및 결론 .....	65
1. 요약 .....	65
2. 결론 .....	69
참고문헌 .....	70
부 록 .....	72

## < 표 목 차 >

<표 I-1> 연도별, 양성기관별 수산·해운 전문계열 교사 교직과정 승인정원 현황	6
<표 I-2> 연도별 수산·해운 전문계열 교사 임용 현황	6
<표 I-3> 시도별 수산·해운 전문계열 교사 자격별 임용 현황(1998~2006)	7
<표 II-1> 연도별 수산·해운 전문계열 교사 자격 승인정원 현황	15
<표 II-2> 전국 사범계·비사범계 대학의 수산·해운 전문계열 교사 교직과정 설치 학과 및 승인정원 현황	16
<표 II-3> 2006년도 수산·해운 전문계열 고등학교 변화 추이	20
<표 II-4> 연도별 수산·해운 전문계열 고등학교 학교수, 학급수, 학생수, 교사수의 변화 추이	21
<표 II-5> 수산·해운 전문계열 고등학교 교원수(2006)	21
<표 II-6> 학교별 수산·해운 전문계열 교사 표시 자격별 현황(2006.12)	22
<표 II-7> 학교별, 연령별 수산·해운 전문계열 교사 현황(2006.12)	23
<표 II-8> 수산·해운 전문계열 교사 기타 자격증 소지 현황(2006.12)	24
<표 II-9> 전공과목의 이수기준	27
<표 II-10> 교직과목의 이수기준	28
<표 III-1> 수산·해운 전문계열 교사 직무수행능력 설문지 영역별 문항 구성 내용	30
<표 III-2> 수해양산업교육과 교육현황 파악을 위한 실태분석틀	32
<표 III-3> 설문지 배부 및 회수 현황	33
<표 IV-1> 조사 대상자의 일반적인 사항(교사)	36
<표 IV-1-1> 교사로서의 사명감	37
<표 IV-1-2> 학생과의 인간관계 형성	38
<표 IV-1-3> 학부모와의 관계	39
<표 IV-1-4> 동료교사와의 인간관계	40
<표 IV-1-5> 지역사회와의 관계형성	41
<표 IV-1-6> 교과와 전문적인 지식과 기술	42
<표 IV-1-7> 수업내용 전개능력	43
<표 IV-1-8> 학생평가 능력	44
<표 IV-1-9> ICT활용 능력	45
<표 IV-1-10> 특별활동 지도능력	46
<표 IV-1-11> 학생생활 지도능력	47
<표 IV-1-12> 학생상담 지도능력	48
<표 IV-1-13> 교육과정 운영능력	49

<표 IV-1-14> 학교업무 처리능력 .....	50
<표 IV-1-15> 학급환경 구성능력 .....	51
<표 IV-1-16> 시설, 설비 활용 관리능력 .....	52
<표 IV-2> 조사 대상자의 일반적인 사항(재학생) .....	53
<표 IV-2-1> 교육과정에 대한 의견 .....	54
<표 IV-2-2> 수해양산업교육과 입학 후의 학과에 대한 의식 .....	56
<표 IV-2-3> 수해양산업교육과 교육목표에 대한 의견 .....	61
<표 IV-2-4> 수해양산업교육과의 지원형태에 대한 응답 .....	63

## <그림 목 차>

<그림 IV-1> 교육과정에 대한 의견 .....	55
<그림 IV-2> 졸업 후 수산계 교사 희망 여부 .....	60
<그림 IV-3> 교육목표에 대한 의견 .....	62
<그림 IV-4> 수해양산업교육과의 만족도 .....	64



DEVELOPMENTAL DIRECTION FOR TEACHER'S DEPARTMENTS OF  
VOCATIONAL HIGH SCHOOL IN THE FISHERIES AND  
SHIPPING BUSINESS

Jong Ho Lee

*Graduate School of Education  
Pukyong National University*

**Abstract**

The purpose of this study is to gather background data of teachers and undergraduates in vocational high schools in the fisheries and shipping industries. This data will provide direction for developing teaching departments of vocational high school in the fisheries and shipping business, by investigating and analyzing variables related to teaching performance trends and the ability of undergraduates students.

This study focused on the opinions of thirty teachers and undergraduates within vocational high schools in the fisheries and shipping business (2002, 2004, 2006, the number of responses 70, 50, 70, respectively). Also included were responses from teacher training departments of vocational high schools which are referred to as preceding research.

The assessment of data was based on several criterions. Teaching performance consisted of sex, major field, type of school, and school location. Undergraduate assessment consisted of opinions of curriculum, application method for the course, cognition structure after entrance, and educational goals.

Analysis of each response resulted in different percentage ratings. Statistical analyses produced frequency, average, standard deviation, and conducted F verifications in compliance with an analysis of variance. The significance level was set as  $p < .05$  and SPSS10.0 program was used for all statistical analyses.

The conclusions of the study were as follows:



Firstly, teachers continually seek goal achievement, rewarding jobs, and a feeling of self-worth. However, it was found that male teachers have stronger task performing ability and form stronger relationships with their partners than female teachers.

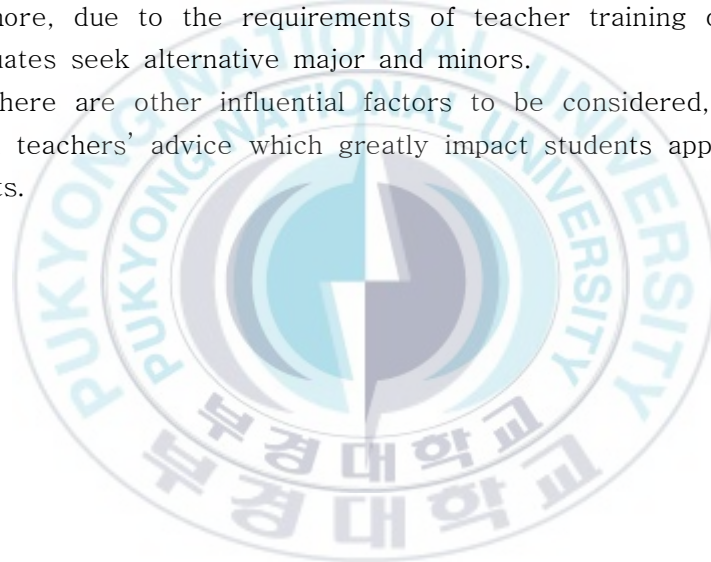
Second, it was shown that teachers have a much higher percentage of ability to teach. Particularly, male teachers are generally higher than female teacher.

Third, it was shown that teachers have a much higher percentage of ability to teach, but it is required that they both get equal participation opportunity as there is a little difference between male teachers and female teachers.

Fourthly, it was found teachers exhibited a lower percentage rate of ability to manage activities, and required further development of programs for expansion of professionalism of this field.

Furthermore, due to the requirements of teacher training departments, undergraduates seek alternative major and minors.

Lastly, there are other influential factors to be considered, specifically parent and teachers' advice which greatly impact students applications for departments.



# I. 서론

## 1. 연구의 필요성

수산·해운 교육은 수산업과 해운산업의 지식과 기술을 논리적이고 사실에 맞추어 가치적 창조를 실천할 수 있도록 체계화 한 것이다<sup>1)</sup>. 수산업과 해운산업을 배경으로 한 수산·해운 전문계열 교육은 직업교육과 연계하여 발전방향이 모색되어지며, 또한 시대적 변화인 정보화 사회와 지식기반 사회에서 요구하는 교육개혁과 더불어 발전되고 정립되어 왔다.

이러한 수산·해운 전문계열 교육은 1980년대 중반까지 인력양성을 통해 수산·해운업 발전의 원동력이 되어 왔으나 산업사회의 변화에 의해 여러 가지 문제점들이 나타남에 따라 국가적 차원에서의 산업 발전을 위한 인력양성에 지장을 초래하고 있다. 더구나 수산업은 부가가치가 낮은 산업으로 인식되고 있으며, GDP 대비 비중의 저하와 취업자 구성비의 저하, 식생활 패턴과 직업관의 변화에 따라 젊은 인력이 수산업과 관련한 직종을 기피하거나 혹은 미래전망이 불투명한 것으로 판단하여 수산업을 기피하는 현상이 늘어나고 있으며, 해운 분야도 인력 구성원의 핵심이 되는 초급 해기사의 승선 기피 현상이 두드러지게 나타나고 있다. 그리고 우리나라 국민들의 수산·해운업에 대한 인식도가 다른 산업에 비해 상대적으로 낮으며, 수·해운계 고등학교 학생들이 스스로 자긍심을 갖지 못함으로써 질적 저하 현상이 심화되고 있는 실정이다.

---

1) 김삼곤(1999), 한국수산·해양실업기술교육사, 논문의집, p. 2.

또한 우리나라의 산업 구조에서 수산·해운산업이 차지하는 비율이 줄어들고 있지만 식량산업과 기간산업이며, 그리고 사람들의 친수 공간과 새로운 해양자원 관리의 인식이 요구되고 있으므로 이에 따른 인력자원개발의 중요성에서 볼 때 수산·해운 교육은 결코 소홀히 해서는 안 되며 더구나 직업교육으로서의 수산·해운 교육이 제반의 사회 환경의 변화에 능동적으로 대처할 수 있는 우수하고 능력 있는 인력을 양성해 공급하여야 할 것이다.

직업교육 관련 계획은 국가 차원에서 수립·추진되는 등 경제발전에 필요한 인력을 유지하고 발전시키기 위한 많은 노력들을 하여 왔지만 경제 환경의 변화와 지식·기술 발전의 가속화에 부합된 인력을 제대로 양성하지 못하고 있다는 비판을 지속적으로 받고 있다. 그 원인 중의 하나가 교원의 질과 관련된 내용이며, 국가 차원에서 제시한 교원과 관련된 각종 정책 등을 들 수 있다. 특히 수산·해운 전문계열 교사는 산업 현장의 변화와 사회적 수요 변화에 따라 현장 적응력이 요구되고 있다,

현장에서 필요한 수·해운계 고등학교의 인력배출을 위해서는 수산·해운 전문계열 교사 양성이 무엇보다 중요한 과제라 할 수 있다.

현재 수산·해운 전문계열 교사를 전문적으로 양성하고 있는 사범계 학과와 교직과정이 개설되어 있는 학과는 부경대학교 수해양산업교육과와 관련 대학의 다수 학과가 있다.

특히 수산업의 생산활동은 선박을 활용하기 때문에 공업 분야의 기계, 전기, 정보, 전자 등 많은 분야와 연계되어 있다. 하지만 수산업은 간학문적 성격이며, 해양이라는 특수성 때문에 심도 있는 과학의 기술과 다양한 전문분야의 지식이 요구될 뿐만 아니라 21세기 지식기반 사회에서 요구되는 교직원과 교직의 전문성을 갖추고 능동적이고 창의적으로 역할을 수행할 수 있는 교사의 양성이 절실히 요구된다.

## 가. 수산·해운 전문계열 교육 발전의 역사적 고찰

우리나라는 삼면이 바다로 둘러싸인 반도 국가로서 황해와 남해에는 천해 간척지와 대륙붕이 형성되어 있으며 근해에는 한·난류가 교차함으로써 다양하고 풍부한 수산자원이 서식하는 천혜의 좋은 어장이 있었음에도 이용과 개발이 늦게 됨으로 외세에 의한 남획과 수산업에 대한 직업의 천시 풍조로 인하여 1950년대까지 영세성을 면치 못하였다. 그러나 1960년대부터 산업으로서 그 역할을 시작한 후 경제의 급성장에 따라 발전을 거듭하여 1980년대는 세계 상위의 수산국으로 발돋움 하였다. 여기에는 여러 가지 요인이 있겠지만 이것은 체계적인 수산·해운 학교 교육에 의해 사회에 진출한 인재양성이 큰 힘으로 작용하였으며, 우리나라 경제 발전에도 지대하게 공헌하였다.

이에 따라 수산·해운 교육의 태동을 우선적으로 구한말과 일제시대로 거슬러 올라가 그 배경을 찾아보아야 할 것이다. 일제치하의 수산 관련 교육은 우리 국민의 자생적 필요에 의한 교육이 아니라 일제의 식민지 정책을 수행하기 위한 수산교육이었다는데 그 근본적인 문제가 있는 것이다. 일제 통치하의 수산교육의 시대구분은 일제초기, 일제중기, 일제말기의 3단계로 나누어 정리한 연구를 볼 수 있다. 일제초기에는 일제 식민지 정책 수행을 위한 저급한 기능인을 양성하는데 그 목적이 있었으며, 간이실업학교라는 제도를 마련하여 군산과 여수에 각각 공립간이수산학교를 설립 운영하였다. 일제중기에는 사회교육을 통한 수산교육에 부족함을 깨달은 이후에는 전습 이외에 수산학교를 통한 수산기술자 양성에 더 중점을 두게 되었으며, 전국 곳곳에 수산학교 설립 운동이 일어났다. 이는 이른바 황민화교육을 시켜 식민지 수탈의 전진 기지로 삼으려고 했기 때문이었다고 할 수 있다. 일제말기에도 식민지 한국을 수탈하기 위한 수단으로 저급한 수

산 기술자를 육성하려고 하였다. 이와 같이 수산교육은 일제의 식민지 정책을 수행하는데 제일선에 있었음을 알 수 있다.

광복이후 우리나라 실업교육은 구체적인 방법과 계획 없이 양적 발전은 이루어졌으나 간판만 내걸었을 뿐 내실을 기할 수가 없었다. 그러나 교수요목기를 거쳐 1954년에는 나름대로 실업계 교육과정이 마련되었고, 1957년 실업교육 5개년 계획이 수립되어 수산업 교육의 터전이 마련되었다. 1960년대 중반에 접어들면서 수산업 분야의 인력 수요증대로 취업률의 향상을 통하여 수산 기술 인력이 수산업 분야는 물론 국가 경제 발전에 크나큰 공헌을 하였다. 1973년 이후에는 산학협동에 의한 실업교육방안에 따라 생산기능자 양성에 중점을 두었으며, 그에 따라 수·해운계 고등학교 학생수도 꾸준히 증가하였다. 그러나 생산기능자 양성 위주의 교육이 문제되어 1981년 새 교육과정에서는 현대 산업 사회에 있어서 필요한 제반 생활 경험을 고려하는 방안으로 변화되었다. 이때부터는 국민소득의 급격한 증가와 노동 집약적 산업이 기술 집약적 산업으로 개편 되는 과정에서 급속한 변화가 이루어지는 시기라 할 수 있다. 아울러 시대적 변화에 따라 산업사회가 요구하는 방향으로 계열별 학과의 조정, 유사학과의 통폐합 및 새로운 학과의 신설을 추구하여 산업 기술교육의 체계화를 위한 노력을 해왔음을 알 수 있다.

이와 같이 수산·해운 교육이 국가와 사회의 역할을 다하기 위해서는 수산·해운 관련 종사자들의 새로운 시대적 변화의 인식이 절실히 요구된다.

## 나. 수산·해운 전문계열 교사 수급 전망

앞에서 언급한 바와 같이 산업 구조의 변화로 수·해운계 고등학교의 낮은 지원자 비율로 인하여 학교수, 학급수, 학생수가 감소되고 있고 그로 인하여 수산·해운 전문계열 교사들의 수급에도 영향을 주고 있다.

수산·해운 전문계열 교사의 수급은 단지 수·해운계 고등학교의 학급수 뿐 만 아니라 교사들의 연간 승진 인원수, 퇴임 인원수 등 여러 가지 요인에 따라 달라지기 때문에 그 수급 전망을 논하기에는 매우 어려운 일이다. 그러므로 보다 체계적이고 논리적이며 심도 있는 연구는 차후 전문가가 맡아서 추진해 주실 것을 바라며 여기서는 관련 자료들을 토대로 연구자의 주관적 판단에 의해서 전망해 보고자 한다. 80년도 이후로 대부분의 시도 교육청이 수·해운계 고등학교의 인문계 전환과 학급 감축으로 인한 과원 교사들을 중학교나 일반계 고등학교 등에 배치시켜 그 문제를 해결하였으며, 매년 약간 명씩 임용되는 경우는 수·해운계 고등학교에 배치하고자 하는 인원이므로 여기서는 수·해운계 고등학교에 재직하고 있는 수산·해운 전문계열 교사들의 현황을 중심으로 그 사항을 살펴보고자 한다.

1990년까지도 국립사범계(수해양산업교육과) 출신자는 졸업 후 배정된 시·도 교육청이 의무적으로 임용을 함으로써 비록 수산·해운 전문계열 교사가 과원 상태에 있지만 이들을 임용해 왔으나, 1991년부터 교사임용제도가 공개전형으로 바뀌면서 수산·해운 전문계열 교사의 임용 폭이 매우 줄어들었다. 이는 수·해운계 고등학교의 경우 최근 변화 양태에서도 나타나는 바와 같이 학교수, 학과, 학생정원 감소가 원인임을 알 수 있다.

현재 수산·해운 전문계열 교사를 전문적으로 양성하고 있는 대학과 학과는 부경대학교 수해양산업교육과와 교직과정을 설치·운영하는 대학은 52개 대학의 90개 학과가 있다. 연도별, 양성기관별 수산·해운 전문계열

교사 교직과정 승인정원 현황은 <표 I-1>과 같다.

<표 I-1> 연도별, 양성기관별 수산·해운 전문계열 교사 교직과정 승인정원 현황

양성기관	2001년	2002년	2003년	2004년	2005년	2006년
부경대 (수해양산업교육과)	15	15	15	15	15	15
교직과정 및 기타	690	748	734	793	783	789
계	705	763	749	808	798	804

자료 : 교육인적자원부 (2006년, 입학년도 기준임)

따라서 수산·해운 전문계열 교사 양성과 임용을 살펴보면 1998부터 2006년까지 교사 자격증 소지자가 많이 배출 되고 있으나, <표 I-2>, <표 I-3>과 같이 교사로 임용되는 인원은 39명(식품가공 제외)으로 1년에 평균 5명에 불과하다.

<표 I-2> 연도별 수산·해운 전문계열 교사 임용 현황

년도	98	99	00	01	02	03	04	05	06
임용	3	-	26	9	9	24	9	6	15

현재 수·해운계 고등학교에 근무하는 수산·해운 전문계열 교사 중 연평균 퇴직자 수, 연 평균 승진자 수(교감자격 소지자 20명)를 살펴보면 매년 교사 수요가 발생되어야 하나 국립 해운계고의 승진자 적체로 연간교사의 순수 수요를 파악하기가 힘들며, 국립 해운계고의 체제 변화로 교사의 수요가 더욱 줄어들 것으로 예상된다. 이러한 상황으로 볼 때 수산·해운

전문계열 교사의 임용은 당분간 기대할 수 있는 수준이 아니며 전체의 35%를 차지하고 있는 50대 후반의 교사가 퇴직하는 수요와 일부 승진에 따라 임용 수요가 창출될 것으로 예상된다.

<표 I-3> 시도별 수산·해운 전문계열 교사 자격별 임용 현황(1998~2006)

시·도 \ 자격	수산·해양	항해·기관	식품가공*	냉동
부산	·	·	1	4
대구	·	·	2	·
인천	9	5	3	·
경기	·	·	19	·
강원	·	·	13	·
경남	2	·	5	·
경북	3	·	5	2
전남	6	2	5	3
전북	·	·	·	·
충남	1	·	5	2
충북	·	·	3	·
제주	·	·	·	·
계	21	7	61	11

\* 식품가공 교사 임용 인원은 수산·해운계 식품관련학과와 전국 전문계고 중 식품관련학과 임용 숫자임.



## 다. 지식기반사회의 인적개발 측면에서 요구되는 교원의 역량

21세기는 창조적 지식이 어떤 다른 생산요소보다 큰 부가가치를 창출하는 사회로 전환 되고 있다.

이에 세계 모든 나라들이 지식과 인적 자본시대에 맞는 새로운 형태의 교육으로 전환하고 있다. 우리나라도 교육개혁을 통해 새로운 환경에 적합한 교육을 시도하고 있으며 그 중요성을 계속 강조하고 있다. 이러한 교육 환경의 변화로 학교교육도 변화되어야 하므로 교사의 역할도 바뀌어야 할 것이다. 이에 교육의 중심에 있는 인적개발 측면에서 전문계열 교원에게 필요한 역량에 대하여 살펴보고자 한다.

최근 산업계에서는 기술이 새롭게 혁신됨과 동시에 산업현장에서 일하는 내용과 모습이 급변하고 있다. 이것은 교원이 학생에게 기본 기능과 지식을 전수하는 것만으로 임무가 끝나지 않고 산업현장과 연계한 이론과 실습을 다시 구성하여 가르칠 수 있는 능력이 요구됨을 의미한다.

이무근(2004)은 전문교과 교원이 보통교과 담당교원과 비교할 때 동일한 직무를 수행하기도 하지만 특수한 직무를 추가로 수행하는 경우도 많기 때문에 보통교과 교사로서의 역할을 수행하기 위한 자질을 구비해야 함은 물론, 보통 교과 담당교사보다 더 다양한 일들을 수행하여야 한다고 주장하였다. 즉, 직업교육을 위한 전문교과 담당교사는 보통교과를 가르치는 교사에게 비해 현장실습 지도, 졸업생들의 진로 및 취업지도를 병행하여야 하며, 직업구조의 변화, 산학협동 활성화를 위해 지역사회는 물론 산업사회와 유기적인 협조를 유지해야한다.

이무근(2003)은 전문교과 교원이 맡은 역할을 제대로 수행하기 위한 최소한의 능력을 15가지로 제시하고 있다.

학교교육의 중심에 서 있는 교사는 학생에게 신지식인으로서 모델이 되

기 위한 노력을 경주해야 할 것이며, 뚜렷하고 명확한 가치관과 교육 철학으로 수많은 정보들이 넘쳐나는 복잡한 사회에 살고 있는 학생들에게 올바른 가치관 형성을 위해 도와주어야 할 것이다. 또한 산업구조 변화에 대응하여 전문계열 교원은 직무에 관한 숙련기능과 지식을 제공할 뿐만 아니라 학생에게 배우고 사고하는 능력을 동기 유발시키고 그 자신이 동태적인 일의 세계의 변화에 대한 적응력을 갖추어 나가야 할 것이다.



## 2. 연구의 목적

최근 산업계에서는 기술이 새롭게 혁신됨과 동시에 산업현장에서 일하는 내용과 모습이 급변하고 있다. 이와 같은 변화는 수산·해운 전문계열 고등학교 교사에게도 예외일 수는 없으며 교직에 관한 전문적인 지식을 습득하여 학생들에게 숙련기능과 지식 및 배우고 사고하는 능력을 제공함이 매우 중요할 것이다.

따라서 수산업·해운업의 근간으로 하고 있는 수·해운계 고등학교의 유능한 교사 양성을 목적으로 설치된 수산·해운 전문계열 사범계 학과의 발전적 대안을 모색함과 동시에 수업설계, 수업전개, 학급경영, 교육평가 등 교사가 갖추어야 할 요건과 교수지식을 심도 있게 갖게 할 수 있는 교사 양성 교육프로그램의 개선이 중요할 것이다.

따라서 본 연구에서는 수산·해운 전문계열 교사들과 재학생을 대상으로 교사의 직무수행능력에 대한 일반적 경향과 재학생들의 의식에 대한 관련 변인들을 조사 분석함으로써 새로운 교사상 정립과 교사 양성 프로그램 개선 등을 위한 기초 연구에 그 목적이 있다.

### 3. 연구의 동향

본 연구와 관련한 선행연구는 수해양산업교육과 발전을 위한 기초연구(차타순외, 1998), 부경대학교 수산교육과 자체평가보고서(2001) 등에서 수산계 사범계 대학(학과)의 장기적인 발전 방향에 대하여 조사 연구된 바가 있다. 또한 수산·해운계 고등학교 교육의 발전 방향(곽한철, 1996), 수산교육의 현황과 전문 과목의 교육방법 개선을 위한 제언(김삼곤, 1996), 수산·해운계고 교육과정의 중점과 발전 방향(김삼곤, 2003) 등에서 당면한 수·해운계 고등학교 문제점을 인식하고 육성 방안에 대하여 심도 있게 연구되었다. 농업교사 수급 전망과 대책(두창목, 1996), 공업계 교사의 수급 전망(권오현, 1980) 등에서 전문계고 교사의 수급전망과 대책에 대하여 연구되었다.

그리고 산업 현장과 교육 현장 연계를 통한 교원 역량 강화 방안 연구(이병욱외, 2005), 실업계 고등학교 체제 개편에 따른 전문교과 교사 연수 운영 방안(장명희외, 2003) 등에서 전문계 교원의 역량강화 방안에 대하여 연구되었다.

최근 대통령자문위원회에서 발표한 직업교육체제혁신방안에도 사회적 수요변화에 부응하는 교원의 역량을 강화하기 위한 방안들이 제시되고 있는 차제에 본 연구에 수산·해운 전문계열 교사 및 재학생을 대상으로 하여 교사의 직무수행능력에 대한 일반적 경향과 재학생들의 의식에 대한 관련 변인들을 조사하여 수산·해운 전문계열 사범계 학과의 발전 방향을 제시하는데 그 목적이 있다. 또한 본 연구를 통해서 21세기 지식기반 사회에서 요구되는 교직의 전문성, 능동적이고 창의적으로 역할을 수행할 수 있는 능력을 갖춘 교사상, 교사양성 프로그램 개선 등을 위한 기초적 자료가 될 것으로 생각한다.

## Ⅱ. 이론적 배경

### 1. 사범계 대학 설치 배경의 역사적 추이

사범대학의 설립근거는 고등교육법 제 41조에 명시된 바 「대학의 사범대학은 중등학교의 교원을 양성함을 목적으로 한다」에 의한다. 이에 따라 사범대학은 그 목적을 구체화하여 설정하고 구성원들은 교육의 구체적 목표를 명시하여 지식기반사회에 최고의 교사를 양성하기 위한 많은 노력을 기울이고 있다.

이에 현행 중등교원양성을 이해하기 위해서 1945년 해방 이후 우리나라 중등교원양성과 임용정책의 역사적 추이를 각 시대별로 간략하게 개관하여 살펴보면 다음과 같다.

1940년대 해방 이후 일본인 교사들의 일제 퇴거와 학생인구의 증가, 현대적 교육에 대한 높은 요구와 현대식 교육제도의 도입·정비 등으로 인해 중등교원의 수요가 급증하여 교사부족현상이 벌어졌다. 이에 대응하기 위해 기존의 경성, 대구, 공주사범학교를 중등교원양성기관으로 전환(각각 서울대, 경북대, 공주대 사범대로 전환)하고, 교사 확보책의 일환으로 중등교원양성소(2급 정교사 자격 부여하였으며, 수료기간은 1년에서 1.5년이었으나, 1953년 이후 2년으로 연장됨)를 설치하였다. 사립은 최초로 이화여자사범대학에 설립되었다.

1950년대에는 교육공무원법이 제정·공포(1953)되고 교원의 자격종별과 그 기준이 명시되었다. 사범대학은 4년제와 2년제의 형태로서 중학교 교사는 2년제에서 양성되고 고등학교 교사는 4년제에서 양성되었다. 이후 1963

년에 이르러 2년제 사범대학이 모두 일반대학이나 사범대학으로 승격되어 중학교-고등학교 교사의 구분 없이 중등학교 교원으로 양성하게 되었다.

1960년에도 계속적인 학생인구의 증가로 국립 사범대학이 확산·설치되었고, 1963년 교육공무원법이 전면 개정되면서 교원임용에 있어 국·공립 사범대학·기타 양성기관의 졸업자·수료자를 우선 임용해야 한다는 조항이 삽입되었다. 이 조항을 적용 받는 국·공립대 학생들은 대학 등록금을 면제 받았으며, 졸업 후 책임의무발령을 받았다.

60년대 후반기에는 군사정권의 경제개발계획의 추진으로 산업계의 인력 수요가 증가함에 따라 교직계로 진출하는 자의 수가 줄어들고, 교원의 이직율도 높아져 중등교원이 크게 부족하게 되었다. 이에 임시 중등교원양성소를 대학에 부설·운영하기도 하였으며, 서울사대 부설 교원연수원에서 1년 과정의 연수를 시킨 다음 중등교원으로 임용하기도 하였다. 전문계열 고등학교 교사를 확보하기 위해 전문계 대학 졸업자에게 준교사 자격증을 수여하는 제도를 두기도 하였다.

1970년대 산업화가 진전되어 교원의 이직율이 증가하면서 교직 기피현상이 시대적 문제로 대두되었다. 또한 1969년 중학교 무시험 진학, 1974년 서울과 부산의 고등학교 평준화가 실시되면서 중등교원의 수요가 급증하였다. 더구나 일반대학들의 교직과정 또한 대학들의 신설과 더불어 꾸준히 확대되었고, 교육대학원의 설치도 계속되었다.

1980년대의 중등교원양성제도는 70년대와 별 차이가 없었다. 따라서 80년대 후반에는 국·사립 사범대학이나 일반대학의 교과교육과 등 중등교원양성만을 목적으로 하는 대학 또는 학과에 의한 목적형과 일반대학의 교직 과정에 의한 개방형을 병립시킨 다원적인 절충형의 양성제도 하에서 중등교원양성이 실시되고 있었다. 결국 80년대 후반에는 이전시기와는 거꾸로 중등교원의 과잉공급과 그 적체가 사회문제로 대두되었다. 결국 1989년 정

부는 교원의 과잉공급에 의한 교원 적체를 해소하기 위해 ‘교원양성·임용 제도 개선을 위한 종합대책안(이하 종합대책안)’을 발표하였다.

1990년대에는 국·공립 교원양성기관 졸업생 우선 임용을 규정한 교육공무원법 제11조 1항에 대해 사립 사범대학생이 헌법소원을 내게 되고, 1990년 10월 헌법재판소는 그 조항이 평등권과 직업선택권을 보장하는 헌법에 위배된다는 내용으로 정리되었다. 이로써 90학번 학생부터 적용되기로 했던 종합대책안이 바로 앞당겨져, 위헌 판결이 난 당해 12월부터 초·중등 교원 임용 고시제라는 개방형 공개경쟁시험제도가 시행되게 되었다. 이로써 국·사립 사범대학과 일반대학 교육과, 일반대학 교직과정, 교육대학원 등에서 무시험검정으로 받게 되는 교원자격증을 소지한 사람이라면 그 누구나 임용고시를 통해 교사로 진출할 수 있게 되는 개방형 중등교원양성과 임용체제가 확립되게 된 것이다.

## 2. 수산·해운 전문계열 교사 양성 현황

수산업은 선박을 활용하는 산업이니 만큼 공업 분야의 기계, 전기, 정보, 전자 등 많은 분야를 응용해야 할 산업이며, 또한 해양이라는 특수성 때문에 다양한 전문분야의 지식이 요구되고 있다.

우리나라 교사양성제도가 많이 변화되어 오는 과정에서 수산·해운 계열 교사 양성 학과도 많은 변화를 겪었다. 1963년에 처음으로 입학한 이후 1967년부터 졸업생이 배출되었다.

현재 수산·해운 전문계열 교사를 전문적으로 양성하는 곳은 부경대학교 수해양산업교육과와 교직과정을 설치·운영하여 양성하는 52개 대학의 90

개 학과가 있다. 전공 표시과목으로는 냉동, 항해·기관, 수산·해양, 식품 가공으로 되어 있다.

연도별 수산·해운 전문계열 교사 자격 승인정원 현황은 <표 II-1>과 같다. 전국 사범계·비사범계 대학의 수산·해운 전문계열 교사 교직과정 설치학과 및 승인정원 현황은 <표 II-2>와 같다.(단, 대학원은 제외)

<표 II-1> 연도별 수산·해운 전문계열 교사 자격 승인정원 현황

구분 표시과목	2001		2002		2003		2004		2005		2006	
	사범계	교직 과정	사범계	교직 과정	사범계	교직 과정	사범계	교직 과정	사범계	교직 과정	사범계	교직 과정
수산·해양		213		213		192		213		215		202
항해·기관		174		205		205		197		191		179
냉동		60		60		64		68		64		72
식품가공		243		270		273		315		313		336
합 계	15	690	15	748	15	734	15	793	15	783	15	789



**<표 11-2> 전국 사범계·비사범계 대학의 수산·해운 전문계열 교사  
교직과정 설치학과 및 승인정원 현황**

대학명	계열	학과명(전공)	입학 정원	승인정원(입학년도)						표시과목
				2006	2005	2004	2003	2002	2001	
부경대	공과대학	냉동공조·에너지 시스템공학전공	40	12	36	36	36	36	36	냉동
전남대	공과대학	냉동공학전공	30	9	12	12	12	12	12	냉동
충주대	기계공학계열	에너지시스템공학과	40	4	4	4	4	·	·	냉동
한국해양대	공과대학	냉동공조·에너지 시스템공학전공	40	4	12	12	12	12	12	냉동
한밭대	공과대학	기계설계공학전공	40	4	·	4	·	·	·	냉동
		기계공학전공	40	4	·	·	·	·	·	냉동
경상대	본부	기계공학전공	40	4	4	4	12	12	12	항해·기관
	해양과학대학	해양생산학과	40	12	12	12	12	12	12	항해·기관
군산대	해양과학대학	해양생산학전공	33	10	12	12	12	12	12	항해·기관
		동력기계시스템공학	32	9	12	12	12	12	·	항해·기관
부경대	공과대학	기계시스템공학	60	18	18	18	18	18	18	항해·기관
전남대	수산해양대학	동력시스템공학과	23	5	6	12	12	12	12	항해·기관
제주대	해양과학대학	동력시스템공학전공	64	19	24	24	24	24	24	항해·기관
충주대	기계공학계열	기계공학과	70	7	8	8	8	8	·	항해·기관
		기계설계학과	68	4	4	4	4	4	·	항해·기관
한국해양대	해사대학	해양수송과학부	80	24	24	24	24	24	24	항해·기관
		기관시스템공학부	130	36	36	36	36	36	36	항해·기관
		운항시스템공학부	80	24	24	24	24	24	24	항해·기관
	공과대학	선박전자기계공학부	70	7	7	7	7	7	·	항해·기관
부경대	수산과학대학	수해양산업교육과	15	15	15	15	15	15	15	항해·기관

대학명	계열	학과명(전공)	입학 정원	승인정원(입학년도)						표시과목
				2006	2005	2004	2003	2002	2001	
강릉대	생명과학대학	해양식량공학전공	36	3	3	3	3	3	3	식품가공
강원대	바이오산업공학부	식품생명공학전공	24	7	7	7	7	10	10	식품가공
경북대	생명식품공학부	식품공학전공	40	4	4	4	4	.	.	식품가공
안동대	자연과학대학	식품생명공학전공	30	3	3	3	.	.	.	식품가공
서울대	농업생명과학대학	식품생명공학	20	6	6	.	.	.	.	식품가공
경상대	해양생명과학부	해양식품생명공학	30	3	3	.	.	.	.	식품가공
공주대	산업과학대학	식품공학과	30	9	9	9	9	9	9	식품가공
군산대	해양시스템공학부	식품생명공학전공	30	9	9	12	12	12		식품가공
부경대	수산과학대학	식품공학전공	50	15	15	15	15	15	15	식품가공
순천대	자연과학대학	식품공학전공	35	10	12	12	12	12	12	식품가공
전남대	수산해양대학	식품공학전공	34	10	12	12	12	12	12	식품가공
		식품영양학전공	30	.	.	.	9	9	9	식품가공
	농업생명과학대학	식품공학전공	35	4	4	4	4	4	4	식품가공
전북대	농과대학	식품공학전공	35	10	12	12	12	12	12	식품가공
전주대	대체의학대학	발효기능성식품	30	3	5	.	.	.	.	식품가공
제주대	공과대학	식품생명공학과	28	8	12	12	12	12	12	식품가공
충남대	농업생명과학대학	식품공학전공	31	9	9	12	12	12	12	식품가공
충북대	농학	식품공학	35	10	12	12	12	12	12	식품가공
서울산업대	자연생명과학대학	식품공학과	50	5	5	4	.	.	.	식품가공
환경대	농업생명과학대학	식품생물공학	40	4	4	4	.	.	.	식품가공
건양대	공학계열	식품생명공학과	40	12	12	12	12	12	12	식품가공
남부대	자연	한방제약개발학과	40	4	.	.	.	.	.	식품가공
경남대	자연과학대학	식품공학	40	4	4	4	4	4	.	식품가공
경성대	공과대학	식품공학과	50	12	12	12	12	12	12	식품가공
경희대	생명과학부	식품공학전공	90	9	9	9	9	9	9	식품가공
대구대	공과대학	식품공학부	60	12	12	12	.	.	.	식품가공
단국대	공학대학	식품공학전공	54	5	5	5	5	5	.	식품가공
대기특리	식품외식산업학부	식품공학전공	40	4	4	4	3	.	.	식품가공
동국대	생명자원과학대학	식품공학전공	60	10	10	10	10	10	10	식품가공
동명대	공과대학	식품공학과	80	8	.	.	.	.	.	식품가공
동신대	보건복지대학	한약제산업학과	60	5	5	5	.	.	15	식품가공
		작업치료학과	30	30	.	.	.	.	.	식품가공
동아대	생활과학대학	식품과학(식품학)	40	.	12	12	12	12	12	식품가공
동서대	응용생명공학부	식품생명공학전공	40	4	4	4	.	.	.	식품가공
삼육대	보건복지대학	식품영양학과	50	15	15	15	15	15	15	식품가공
상지대	동물생명자원학부	식품가공유통학	30	3	.	.	.	.	.	식품가공
선문대	자연대	식품과학	36	4	4	4	4	4	.	식품가공
세종대	자연	식품공학전공	77	12	12	12	12	12	12	식품가공
영남대	자연과학대학	식품가공전공	30	9	9	9	12	12	12	식품가공
영동대	BT	식품공학과	40	4	4	4	.	.	.	식품가공
우석대	보건복지대학	외식산업조리과	40	4	.	.	.	.	.	식품가공
		한방식품영양학과	40	4	3	3	4	4	.	식품가공
우송대	의료영양식품과학	식품생물과학전공	40	4	5	5	4	5	.	식품가공
진주국제	식품과학부	건강기능식품학	20	2	2	2	.	.	.	식품가공
중부대	관광보건대학	한방건강식품학과	30	9	9	12	12	12	12	식품가공
한서대	공학부	식품생물공학과	40	4	4	4	4	4	.	식품가공
호서대	자연대학	식품생물공학	40	4	4	4	4	4	.	식품가공
청운대		식품영양학과	50	5	5	5	.	.	.	식품가공
호원대	공학	식품공학	20	2	2	9	.	.	.	식품가공

대학명	계열	학과명(전공)	입학정원	승인정원(입학년도)						표시과목
				2006	2005	2004	2003	2002	2001	
강릉대	생명과학대학	해양자원육성전공	35	3	3	3	3	3	3	수산·해양
		해양생물공학전공	35	3	3	3	3	3	3	수산·해양
		해양분자생명공학전공	35	3	3	3	3	3	3	수산·해양
경상대	해양과학대학	해양생명과학전공	40	12	12	12	12	12	12	수산·해양
군산대	해양과학대학	해양생명과학부	80	21	21	21	21	21	21	수산·해양
	해양과학대학	수산생명의학과	40	10	12	4	4	4	9	수산·해양
목포대	응용생명과학	해양수산자원전공	30	9	12	12	12	12	12	수산·해양
부경대	수산과학대학	수산생명의학과	30	9	9	9	9	9	9	수산·해양
		양식학과	50	12	12	12	12	12	12	수산·해양
		자원생물학과	40	12	12	12	12	12	12	수산·해양
		해양생산관리학과	30	9	9	9	9	9	9	수산·해양
		해양시스템공학과	30	9	9	9	9	9	9	수산·해양
		해양산업경영학부	60	6	6	6	6	6	6	수산·해양
	환경해양대학	해양공학과	40	12	12	12	12	12	12	수산·해양
부산대	자연과학대학	해양시스템과학전공	40	12	12	12	12	12	12	수산·해양
전남대	수산해양대학	양식생물학전공	34	10	12	12	12	12	12	수산·해양
		수산생명의학과	30	9	9	9	12	9	9	수산·해양
		해양생산관리과	24	5	6	12	12	12	12	수산·해양
제주대	해양과학대학	해양생산과학전공	96	28	36	36	12	36	36	수산·해양
순천향대	자연과학대학	해양생명공학전공	43	5	5	5	5	5	-	수산·해양
안양대	문리과학대학	해양생명공학과	35	4	-	-	-	-	-	수산·해양

### 3. 수산·해운 전문계열 고등학교 현황 및 교사 현황 분석

#### 가. 수산·해운 전문계열 고등학교의 현황

우리나라의 수·해운계 고등학교 현황을 살펴보면 <표 II-3>과 같다.

<표 II-3>에서 살펴보면 산업화·도시화에 따른 어촌인구의 감소와 젊은이들의 어업종사 기피 및 어촌이탈현상 심화로 1970년 이후 해운계 고교 2개를 포함한 순수 수·해운계 고등학교의 수는 10개교에서 2004년도에는 7개로 3개교가 줄었으나 학급 수, 학생 수는 1980년대 중반 이후 지속적으로 감소하는 추세이다. 즉 1990년도 대비 2004년도의 학급수는 220개 학급에서 158개 학급으로 약 29.5%가 감소하였고, 학생수 역시 같은 기간 9,336명에서 4,538명으로 51.4% 수준으로 감소하였다. 그리고 해운계 학교 2개교(인천해사고등학교, 부산해사고등학교)를 포함하여 순수 수산계 학교가 8개교에서 현재 5개교에 불과하며, 나머지 대부분은 전문계 종합고등학교에 수산관련 학과가 있다. 지역별 순수 수산전문계열 고등학교는 경인지역에 인천해양과학고등학교, 충남지역에 충남해양과학고등학교, 전남지역에 완도수산고등학교, 경북지역에 포항해양과학고등학교, 경남지역에 경남해양과학고등학교가 있다.

그리고 수산계학과를 포함하고 있는 종합고교와 실업고교로는 전남에 여천실업고교, 압해종합고교 등 2개교가 있으며, 경북에는 구룡포종합고등학교와 울릉종합고등학교 등이 있다. 특성화 고등학교는 제주의 제주관광해양고등학교에 1개의 학과가 개설되어 있다.

<표 II-3> 2006년도 수산·해운 전문계열 고등학교 변화 추이

연도	학교수(개교)	학급수(학급)	학생수(명)
1970	10	84	3,961
1975	10	137	7,849
1985	10	216	10,030
1990	10	220	9,336
1996	10	189	7,505
2000	7(14)	178	5,894
2001	7(14)	171	5,084
2002	7(14)	160	4,550
2003	7(14)	159	4,507
2004	7(13)	158	4,499
2005	7(13)	156	4,448
2006	7(12)	156	4,415

자료 : 교육인적자원부, 한국직업능력개발원, 2006년 전문계 고등학교 현황

#### 나. 수산·해운 전문계열 교사 현황

교사는 학교 교육의 성패를 좌우하는 중요한 요인이 된다. 그러므로 수산·해운 교육은 수산·해운 전문계열 교사의 자질과 열성, 교육에 대한 철학, 수산·해운산업에 대한 투철한 신념, 그리고 교사로서의 사명감과 만족감 등이 중요한 요인이 될 것이다. 2006년 12월 현재 전국 수·해운계 고등학교에 재직하고 있는 수산·해운 전문계열 교사의 현황을 분석한 결과는 <표 II-4>, <표 II-5>, <표 II-6>, <표 II-7>, <표 II-8>과 같다.

<표 II-4> 연도별 수산·해운 전문계열 고등학교 학교수, 학급수, 학생수의 연도별 변화 추이

연도 구분	1997	1998	1999	2000	2001	2002	2003	2004	2005	2006
학교수	10	9(15)	5(15)	7(14)	7(14)	7(14)	7(14)	7(13)	7(13)	7(12)
학급수	185	201	184	178	171	160	159	158	156	156
학생수	7,283	7,604	6,694	5,894	5,084	4,550	4,507	4,499	4,448	4415

자료 : 교육인적자원부, 한국직업능력개발원, 2006년 전문계 고등학교 현황  
 주 : 학교 수 중 ( )는 전문계고와 종합고를 포함한 개수임

<표 II-5> 수산·해운 전문계열 고등학교 교원수(2006)

학교명	설립별	인문 교과 교원수	전문 교과 교원 수				전문 상당	양호	합계
			정규 교사	실기 교사	기간제 교사	소계			
수산· 해운계 고	국립	48	52	-	5	57	-	2	107
	공립	97	90	-	20	110	1	3	211
	계	145	142	-	9	168	1	5	318

자료 : 교육인적자원부, 한국직업능력개발원, 2006년 전문계 고등학교 현황

<표 II-4>와 <표 II-5>에서 살펴보면 2006년도를 기준으로 전국 12개 고교에 재직하고 있는 수·해운계 고등학교 교사 총수는 318명으로 여기에서 수산·해운 전문계열 교사는 전체 28.3%인 90명이 수산 전문계 고등학교에 재직하고 있으며, 해운 전문계 고등학교 교사는 전체의 16.3%인 52명이다. 그리고 나머지 20명은 기간제 교사이다.

<표 II-6> 학교별 수산·해운 전문계열 교사 표시 자격별 현황(2006.12)

학교명	수산·해양			항해·기관			식품	냉동	통신	계
	어업	수산·해양	양식	기관	항해·기관	항해				
경남해과고	3	·	1	3	·	·	·	·	·	7
인천해과고	1	4	6	5	·	·	6	3	·	25
울릉중고	1	1	1	·	·	·	·	·	·	3
구룡포중고	1	2	·	2	1	·	·	·	·	6
완도수고	1	·	4	2	2	·	1	2	·	12
충남해과고	3	2	3	2	1	·	1	2	·	14
포항해과고	4	5	2	2	2	·	5	2	·	22
압해중고	1	1	·	1	·	·	·	·	·	3
여천실고	·	·	2	·	·	·	·	·	·	2
부산해사고	5	·	·	9	·	10	·	·	·	24
인천해사고	8	·	·	9	·	5	·	·	1	23
제주관광해양고	·	2	1	·	·	·	·	·	·	3
계	20	15	19	35	6	10	13	9	1	144

<표 II-6>에서 수산·해운 전문계열 교사 표시 자격별 현황(2006년 기준)을 살펴보면 수산·해양(어업, 양식, 해양 표시과목 포함)으로 자격소지자 43.0%로 가장 많고, 항해·기관(항해, 기관 표시과목 포함) 자격소지자가 38.8%, 식품(9.0%), 냉동(6.0%) 순이다.

<표 II-7> 학교별, 연령별 수산·해운 전문계열 교사 현황(2006.12)

학교명	30세이하	31-40	41-50	51-60	60세이상	계
경남해과고	·	1	4	2	·	7
인천해과고	6	9	7	3	·	25
울릉중고	1	1	1	·	·	3
구룡포중고	1	1	3	1	·	6
완도수고	2	2	5	3	·	12
충남해과고	1	2	8	2	1	14
포항해과고	1	4	11	6	·	22
압해중고	1	1	·	1	·	3
여천실고	·	1	·	1	·	2
부산해사고	·	·	8	15	1	24
인천해사고	·	1	6	14	2	23
제주관광해양고	·	·	1	2	·	3
계	13	54	94	99	4	144

<표 II-7>에서 학교별, 연령별 수산·해운 전문계열 교사 현황(2006년 기준)을 살펴보면 전체 40대가 38.0%로 가장 많으며 다음이 50대로 35.0%이며, 30대는 전체의 16.0%를 차지하였다. 특히 20대의 교사수가 9.0%로 전반적으로 교사들이 노령화 되고 있음을 알 수 있다.

<표 II-8>에서 수산·해운 전문계열 교사 기타 자격증 소지 현황(2006년 기준)을 살펴보면 부전공 소지자는 전체교사 중 38.0%인 55명이 소지하고 있으며, 석사학위 소지자는 42.0%인 61명이 소지하고 있는 것으로 나타났다. 그 외 일반자격증 소지자도 47.0%인 68명이 소지하고 있으며 이 중 37.5%인 54명이 해기사를 소지하고 있었다. 또한 교감자격증 소지자는 13.8%로서 20명이 소지하고 있었다.



<표 II-8> 수산·해운 전문계열 교사 기타 자격증 소지 현황(2006.12)

자격증	학교	수산 고교(공립)					해사고교(국립)		종합고교(공립)				
		경남 해사고	완도 수산고	인천 해사고	충남 해사고	포항해 사고	부산 해사고	인천 해사고	구룡포 중고	울릉 중고	압해 중고	여천 실고	제주 관광 해양고
부전공 및 복수 전공	국어		1	1									
	수학			1									
	영어		1			1							1
	공통 사회			1									
	지구 과학			1									
	정보·컴퓨터			1	2	1							1
	환경			2	1	1							
	생물	1		1	2	2				1			
	기술							1		1			
	기술·가정	2				1	3						
	가정							2					
	교육학					2			1				
	관광					1			1				
	기계				1				1				
	전자 계산								2				
	전기전자통신				1								
	기계 금속				1								
	전산				3		2	1					
	해양토목						2						
교도					1								
사서					1								
석사 학위	교육학	3	8	4		6		2		1	1		
	전공	1	4	6	6	2	6	4	4				
	전공 무관	1				1							
박사 학위	교육학					1		1					
	전공					1	2	1					
	전공 무관												
일반 자격증	해기사	2	3	4	5	6	17	12	2	2	1		
	어로기사								1				
	양식기사								1				
	동력수상 레이저기구				4								
	스킨 스쿠버				4								
	선박교통안전 관리자(선박)	1											
	기타					3							
교감자격소지자	1	2	2		2	4	9						

#### 4. 전문계열 사범계 대학(학과)에 대한 교원양성 교육

전문계 고등학교 교원 양성은 일반교원의 양성과 동일하게 사범대학 및 일반대학의 교직과정 설치학과에서 운영되고 있다. 일반 대학의 사범계는 전문계 교원 확보를 위해 농업·공업·수산계 등의 관련대학에 실업교육과를 설치한 데서 시작되었으나, 1970년대 이후 전문계 대학 외에 인문·자연학과 계열의 대학에도 교과교육과를 설치할 수 있도록 함으로써 사범대학과 중복되는 일반교과의 중등교원을 양성하였다.

사범대학의 교육과정은 교양과목, 교직과목, 전공과목이라는 구조의 틀을 가지고 있다(신익현, 1997). 장명희(2001)는 전문 교과 교사의 경우 일반대학의 교직과정 이수자가 절대 다수를 차지하고 있으나 대부분의 대학이 교육과정에 별도의 교직과정 규정과목의 개설만을 지키고 있을 뿐이라고 지적하였다. 또한, 전문계 고등학교 전문교과 교사양성 목적 사범대학(서울대학교, 부경대학교, 공주대학교, 충남대학교) 교육과정을 비교 분석하면서 4개 대학이 교육 목표와 교육 중점에 따라 개설 교과목과 이수학점의 차이를 보이고 있음을 제시하였다. 특히, 교과목개설 내용에 있어서 4학 대학 중 2개 대학은 비교적 일반교과 담당 교사 양성대학의 교직과목과 유사한 과목들을 개설한 반면, 다른 2개 대학은 전공 선택에 직무분석과 산업체 교육 프로그램 개발, 진로교육, 사회교육과 평생교육 등을 대비한 교과목을 일부 포함하여 개설하고 있었다.

전문계 고등학교 전문교과 교사의 양성은 다른 중등교원의 양성과 동일하게 교사 양성 목적 대학인 사범대학을 비롯하여 일반대학의 교육과, 일반대학의 교직과정이나 교육대학원 등의 과정에서 이루어지고 있다. 교직과정 이수자가 이수해야 할 교직과목은 「교원자격검정령 및 동 시행규칙」에

규정되어 있다.

전문계 고등학교 교육과정 편성지침·운영에 의하면, 전문교과의 학습활동 중 실험·실습 및 실기의 비율은 50%를 기준으로 하고 있으나, 직업교육 교원을 양성하고 있는 기관의 교육과정은 전공교과에 대한 실험·실습이 충분히 반영되어 있지 않다. 예를 들어 이수학점이 160학점(2,976시간)인 충남대학교 공업교육학부의 수업구성의 비율을 보면, 교양과목이 42학점(768시간), 교직이 22학점(288시간), 전공이론이 77학점(1,248시간), 전공실습이 21학점(672시간)으로 전공과목 중 전공실습의 비율은 27.3%에 지나지 않는다. 그리고 졸업 이수학점이 140학점인 교직과정이 설치된 일반대학의 실정은 이보다 미미함을 알 수 있다.

이처럼 재학 중 짧은 기간 동안의 산업체 현장실습을 통해서 전문교과 교사에게 필요한 현장경험을 충분히 쌓기에 무리가 있다. 또한, 같은 전문교과 교사이면서도 농업계나 상업계의 경우 현실적인 제약 때문에 산업체 현장실습을 의무화하고 있지 못하는 문제점도 상존하고 있다.

2008학년도 입학자부터 적용될 것으로 예상되는 무시험검정 기준에서 전공과목의 이수기준과 교직과목의 이수기준을 살펴보면 <표Ⅱ-9>, <표Ⅱ-10>와 같다.

<표 II-9> 전공과목의 이수기준

자격종별	주전공	복수전공
중등학교 정교사(2급)	❖50학점 이상(표시과목 관련) -교과교육 영역 8학점 이상 포함	❖50학점 이상(표시과목 관련) -교과교육 영역 8학점 이상
특수학교 정교사(2급)	❖80학점 이상 -특수교육 관련 42학점 이상 -표시과목 관련 38학점 이상(교과 교육 영역 8학점 이상 포함) 또는 자격종별 관련 교과내용 영역 38 학점 이상	❖92학점 이상 -특수교육 관련 42학점 이상 -표시과목 관련 50학점 이상(교과 교육 영역 8학점 이상 포함) 또는 자격종별 관련 교과내용 영역 50 학점 이상
유치원 정교사(2급)	❖50학점 이상 -교과교육 영역 8학점 이상	❖50학점 이상 -교과교육 영역 8학점 이상
보건/영양/ 사서/전문상 담교사(2급)	❖50학점 이상 -직무관련 영역 50학점 이상	❖50학점 이상 -직무관련 영역 50학점 이상
준교사	❖50학점 이상 -교과내용 영역 50학점 이상	※복수전공 불가
실기교사	❖50학점 이상 -교과내용 영역 50학점 이상	※복수전공 불가

1. 전공과목에는 「교육인적자원부고시」에 의한 기본이수과목을 반드시 21학점 (7과목) 이상 포함하여야 한다.
  2. 교과교육학은 표시과목별로 ‘교과교육론’, ‘논리 및 논술에 관한 과목’, ‘교과 교재연구 및 지도법’ 등을 이수한다.
  3. 보건·영양·사서·전문상담교사 자격을 취득하고자 하는 경우에는 교과교육학 영역을 이수하지 않는다.
- \* 모든 자격종별에 공통적으로 졸업성적 평균 75점 이상이어야 함.
  - \* 중등교원 및 특수학교(중등) 교원의 부전공 자격기준은 38학점(교과교육영역 8학점 이상 포함)으로 함.
  - \* 특수학교의 경우 중복학점을 15학점까지 인정하며, 교육대학원의 선수과목은 학기당 4학점 이내(총 20학점 이내)까지 인정함.
  - \* 사범계 특수교육과 간의 복수전공 시 과목의 성격에 따라 중복학점 15학점까지 인정 가능



### Ⅲ. 연구의 방법 및 절차

#### 1. 연구의 방법

본 연구는 교원 역량 강화 방안 연구와 교사의 수급 대책에 관한 연구 자료, 전문계 고등학교, 수·해운계 고등학교 문제점 및 발전 방향 등에 관한 선행연구를 수집·조사하였으며, 수산·해운 전문계열 교사를 대상으로 지식 기반 사회에서 요구되는 교사상을 정립하기 위해 교육현장에서 교사로서의 직무수행능력과 수산·해운 전문계열 사범계 학과 재학생들의 의식을 알아보기 위하여 설문조사를 실시하였다. 또한 이를 분석하여 수산·해운 전문계열 사범계 학과의 발전 방향과 교사 양성 프로그램 개선 등의 기초 연구 자료로 제시하고자 하였다.

#### 2. 설문지의 구성

##### 가. 교사 직무수행능력에 대한 설문지

본 연구에 사용된 설문지는 수산·해운 전문계열 사범계 학과 출신의 수산·해운 전문계열 교사를 대상으로 교직생활에서의 직무수행능력을 조사·분석하여 교육과정에 적용함으로써 지식기반사회에서 요구되는 교사상 정립을 위하여 보다 나은 교사 양성 프로그램 등을 개선하기 위한 것이다.

조사 대상에 따른 설문지 내용 구성은 다음과 같다.

인간관계 형성능력, 교수-학습지도능력, 생활지도능력, 교육연구 및 학교행정(업무) 능력에 대해 4개 영역의 총 34문항으로 구성하였다. 설문지의 신뢰도와 타당도를 높이기 위하여 수산·해운 전문계열 고등학교 재직교사 10명을 대상으로 2006년 5월 10일부터 5월 12일 사이에 예비 설문지 조사를 실시하였다. 예비 설문지를 조사한 결과에 따라 신뢰도가 낮은 문항은 수정 보완하였으며 문항수를 재조정하였다.

조사 대상의 변인은 성별, 전공, 근무학교 형태와 근무학교 소재지로 구분하였으며, 설문지의 영역별 구성은 <표 III-1>과 같다.

<표 III-1> 수산·해운 전문계열 교사 직무수행능력 설문지 영역별 문항 구성 내용

영역	설문 구성 내용	문항번호
인간관계 형성능력	교사로서의 사명감	A-4, A-5
	학생과의 인간관계 형성	A-1, A-2
	학부모와의 관계	A-3
	동료교사와의 인간관계	A-6, A-7
	지역사회와의 관계형성	A-8, A-9
교수·학습지도 능력	교과의 전문적 지식과 기술	B-2
	수업내용 전개 능력	B-1, B-3, B-4
	학생평가능력	B-8, B-9
	ICT활용능력	B-5, B-6, B-7
생활지도 및 특별활동 지도 능력	학교·학급활동 지도능력	C-1, C-2
	학생생활 지도능력	C-4, C-8
	학생의 집단 및 개별 지도능력	C-3, C-7
	학생상담 지도능력	C-5, C-6
교육연구 및 학교행정 (업무)능력	교육과정 운영능력	D-4, D-6
	학교업무처리능력	D-1, D-3, D-7, D-8
	학교환경구성능력	D-5
	시설·설비 활용 및 관리능력	D-2
계		34문항

## 나. 재학생 의식에 대한 설문지

본 연구에 사용된 설문지는 수산·해운 전문계열 사범계 대학 학과인 부경대학교 수산과학대학 수해양산업교육과가 지향하고 있는 지식정보화 사회에서 교사의 역할, 공교육의 재정립 등 새로운 교육현실을 감안하여 지역사회와 산업사회가 요구하는 교사 양성을 위한 프로그램 개선 등의 기초 연구로써 재학생들의 의식을 조사하였다. 구체적인 설문조사 내용으로는 학과 교육과정에 대한 의견, 학과 지원형태에 대한 내용, 학과 입학 후의 인식 구조, 교육목표에 대한 인식 등과 관련된 질문을 중심으로 구성하였으며 <표 III-2>와 같다.





<표 III-2> 수해양산업교육과 교육현황 파악을 위한 실태 분석틀

분석영역	분석요소	조사년도		
		2002년	2004년	2006년
교육 과정에 대한 의견	개설희망 전공 또는 부전공	○	○	○
	현행 이수 학점 150학점에 대한 의견	○	○	○
	교직과목 총20학점에 대한 의견	○	○	○
	교육실습과목 학점에 대한 의견	○	○	○
	교사윤리과목 학점에 대한 의견	○	○	○
	현장 승선 실습과목 2학점에 대한 의견	○	○	○
지원 형태에 대한 의견	수해양산업교육과를 알게 된 시기	○	○	○
	수해양산업교육과를 선택한 동기	○	○	○
	수해양산업교육과를 지원하는데 가장 큰 영향을 준사람	○	○	○
입학 후 학과에 대한 인식	현재 수해양산업교육과 학생으로서의 만족도	○	○	○
	전공 희망 유무	○	○	○
	복수전공 희망 유무	○	○	○
	부전공 희망 유무	○	○	○
	졸업 후 수산업 교사로의 희망 정도	○	○	○
	수해양산업교육과 입학 후 느꼈던 분위기	○	○	○
	수해양산업교육과 입학 당시와 현재의 분위기	○	○	○
	교과내용에 대한 만족도	○	○	○
	전공 필수 과목의 확대에 대한 의견	○	○	○
	졸업 후 진출 희망 분야	○	○	○
교육 목표에 대한 의견	수해양산업교육과 내에서 전공영역 선택시 우선적으로 고려하는 점	○	○	○
	대학원 진학시 선택 분야	○	○	○
	교육목표 인식 여부	○	○	○
	교육목표에 대한 만족도	○	○	○
	교육목표와 교직 전문성	○	○	○
	교육목표가 정보화 및 국제화에 도움여부	○	○	○
	교육목표가 진로설정에 미치는 영향	○	○	○
	교사양성 프로그램의 진로설정에 대한 영향	○	○	○
수해양산업교육과 교사양성프로그램이 진로에 대한 영향	○	○	○	

### 3. 조사 대상 및 자료 분석

조사 대상은 수산·해운 전문계열 사범계 학과 출신의 수산·해운 전문계열 교사와 재학생을 대상으로 하였다. 수산·해운 전문계열 교사 직무수행능력에 대한 설문지는 40명을 대상으로 하였으며, <표 III-3>과 같이 배부한 설문지 중에 회수된 설문지는 30부로 회수율 75% 이었으며, 재학생 의식 조사에 대한 설문지는 2002년 12월, 2004년 12월, 2006년 12월 3회에 걸쳐 부경대학교 수해양산업교육과 재학생을 대상으로 설문조사를 실시하였다. 이 중 회수된 설문지는 2002년 70부(100%), 2004년 55부(100%), 2006년 70부(100%)의 응답률을 보였다.

<표 III-3> 설문지 배부 및 회수 현황

수산·해운 전문계열 교사 직무수행능력에 대한 설문지						
대상	배부			회수(%)		
교사수	40			30(75%)		
재학생 의식에 대한 설문지						
대상	배부			회수(%)		
년도	2002	2004	2006	2002	2004	2006
인원(명)	70	55	70	70(100)	55(100)	70(100)

수집된 자료의 분석과 처리는 연구대상의 특성에 따라 교사의 직무수행 능력은 교사의 성별, 전공별, 근무학교 형태별, 근무학교 소재지별로 SPSS10.0 통계 프로그램을 이용하여 전산처리 하였으며, 이 연구에 적용된 통계 분석방법은 빈도, 평균, 표준편차를 산출하고 분산분석에 의한 F검증을 실시

하였다. 자료의 해석에 있어서 유의수준은 5%로 설정하였으며, 유의차가 나타나는 요소는 \*를 붙여 구별하였다. 재학생 의식조사에서는 설문지를 교육과정에 대한 의견, 학과 지원 형태에 대한 내용, 입학 후의 인식구조, 교육목표에 대한 내용들을 백분율로 나타내었다.



## IV. 연구 결과의 분석

### 1. 수산·해운 전문계열 교사 직무수행능력 분석

수산·해운 전문계열 교사 40명을 대상으로 회수된 설문지(30부)를 분석하였다.

응답자의 일반 사항을 살펴보면 <표 IV-1>과 같으며, 독립변수는 성별, 전공, 근무학교 형태, 근무학교 소재지로 구분하였으며, 종속변수들은 도표를 설명할 때, 점수가 높을수록 평균이 높다고 설명할 수 있도록 변수값을 리코드 한 후, 전혀 갖추고 있지 않다(1점), 대체로 갖추고 있지 않다(2점), 조금 갖추고 있다(3점), 대체로 갖추고 있다(4점), 충분히 갖추고 있다(5점), 으로 부여하였다. 조사 분석을 통하여 직무수행능력의 일반적 경향을 간접적으로 판단한 결과를 활용함으로써 수산·해운 전문계열 사범계 학과의 발전 방향을 위한 기초 연구 자료로 제시하였다.

<표 IV-1> 조사 대상자의 일반적인 사항(교사)

구분		빈도	백분율 (%)
성별	남자	18	60.0
	여자	12	40.0
	합계	30	100.0
전공	어업	6	20.0
	기관	4	13.3
	냉동	7	23.3
	양식	5	16.7
	식품가공	8	26.7
	합계	30	100.0
근무학교 형태	수·해운계고교	22	73.3
	기타고교	8	26.7
	합계	30	100.0
근무학교 소재지	시지역	22	73.3
	군지역	8	26.7
	합계	30	100.0

### 가. 인간관계 형성 능력에 대한 분석

교사의 업무를 수행하는데 필요한 활동은 다양하다. 교사로서의 봉사적 사명감은 교직의 중요성에 대한 믿음과 교육에의 사명감과 그리고 애타적 봉사정신이 있어야만 가능할 것이다. 현재 학교에서 인간관계 형성능력에 대한 응답결과는 <표 IV-1-1>, <표 IV-1-2>, <표 IV-1-3>, <표 IV-1-4>, <표 IV-1-5>와 같다.

<표 IV-1-1> 교사로서의 사명감

구분		교사로서의 사명감		F-값
		빈도	평균 (표준편차)	
성별	남자	18	4.33 (0.59)	1.085
	여자	12	4.12 (0.43)	
	합계	30	4.25 (0.54)	
전공	어업	6	4.58 (0.38)	2.213
	기관	4	4.12 (0.63)	
	냉동	7	3.93 (0.45)	
	양식	5	4.60 (0.65)	
	식품가공	8	4.12 (0.44)	
	합계	30	4.25 (0.54)	
근무학교 형태	수·해운계고교	22	4.23 (0.57)	0.143
	기타고교	8	4.31 (0.46)	
	합계	30	4.25 (0.54)	
근무학교 소재지	시지역	22	4.27 (0.53)	0.143
	군지역	8	4.19 (0.59)	
	합계	30	4.25 (0.54)	

\* p<0.05    \*\* p<0.01    \*\*\* p<0.001

인관관계 형성능력의 요인 중 “교사로서의 사명감”에 관하여 설문한 결과는 <표 IV-1-1>과 같이 통계적으로 유의 차이가 나는 변수는 없었으며, 대체적으로 높게(4.25) 나타난 것으로 보아 교사로서의 사명감에 자부심을 가지고 있는 것이라 할 수 있다.

<표 IV-1-2> 학생과의 인간관계 형성

구분		학생과의 인간관계 형성		F-값
		빈도	평균 (표준편차)	
성별	남자	18	4.33 (0.62)	1.022
	여자	12	4.12 (0.43)	
	합계	30	4.25 (0.55)	
전공	어업	6	4.58 (0.66)	1.890
	기관	4	4.12 (0.75)	
	냉동	7	4.00 (0.58)	
	양식	5	4.60 (0.22)	
	식품가공	8	4.06 (0.32)	
	합계	30	4.25 (0.55)	
근무학교형태	수·해운계고교	22	4.20 (0.59)	0.548
	기타고교	8	4.37 (0.44)	
	합계	30	4.25 (0.55)	
근무학교 소재지	시지역	22	4.27 (0.57)	0.135
	군지역	8	4.19 (0.53)	
	합계	30	4.25 (0.55)	

\* p<0.05    \*\* p<0.01    \*\*\* p<0.001

인관관계 형성능력의 요인 중 “학생과의 인간관계 형성”에 관하여 설문  
을 분석한 결과는 <표 IV-1-2>와 같이 대체적으로 높게(4.25) 나타났으며,  
성별, 전공, 근무학교 형태, 근무학교 소재지별 유의한 차이가 나타나지 않  
았다. 이는 교사로서의 학생들의 성장과 잠재 가능성을 개발하게 하는 것  
이 교육자로서의 보람과 가치를 찾고 있음을 알 수 있다.

<표 IV-1-3> 학부모와의 관계

구분		학부모와의 관계		F-값
		빈도	평균 (표준편차)	
성별	남자	18	4.06 (0.94)	2.517
	여자	12	3.58 (0.51)	
	합계	30	3.87 (0.82)	
전공	어업	6	4.50 (0.55)	2.905*
	기관	4	3.50 (1.29)	
	냉동	7	3.43 (0.53)	
	양식	5	4.40 (0.89)	
	식품가공	8	3.62 (0.52)	
	합계	30	3.87 (0.82)	
근무학교형태2	수·해운계고교	22	3.86 (0.88)	0.001
	기타고교	8	3.87 (0.64)	
	합계	30	3.87 (0.82)	
근무학교 소재지	시지역	22	3.95 (0.84)	0.947
	군지역	8	3.62 (0.74)	
	합계	30	3.87 (0.82)	

\* p<0.05    \*\* p<0.01    \*\*\* p<0.001

인관관계 형성능력의 요인 중 “학부모와의 관계”에 관하여 설문 분석 결과는 <표 IV-1-3>와 같다. 성별에서 남교사(4.06), 여교사(3.58)로 여교사가 남교사보다 학부모와의 관계에서 낮게 나타났다. 이는 남교사가 여교사보다 더 사명감과 교직에 대한 인식이 더 진지한 것으로 생각할 수 있다. 전공별에 따라서 통계적으로 유의차를 보였다.



<표 IV-1-4> 동료교사와의 인간관계

구분		동료교사와의 인간관계		F-값
		빈도	평균 (표준편차)	
성별	남자	18	4.14 (0.78)	2.003
	여자	12	3.79 (0.40)	
	합계	30	4.00 (0.67)	
전공	어업	6	4.58 (0.49)	2.778*
	기관	4	3.87 (1.03)	
	냉동	7	3.79 (0.49)	
	양식	5	4.30 (0.76)	
	식품가공	8	3.62 (0.35)	
	합계	30	4.00 (0.67)	
근무학교형태	수·해운계고교	22	4.02 (0.72)	0.092
	기타고교	8	3.94 (0.56)	
	합계	30	4.00 (0.67)	
근무학교 소재지	시지역	22	4.07 (0.70)	0.851
	군지역	8	3.81 (0.59)	
	합계	30	4.00 (0.67)	

\* p<0.05    \*\* p<0.01    \*\*\* p<0.001

인관관계 형성능력의 요인 중 “동료교사와의 인간관계”에 관하여 설문한 결과는 <표 IV-1-4>와 같이 성별에서 남교사(4.14), 여교사(3.79)로 남교사가, 수·해운계 고교가 기타 고교 보다 동료교사와의 인간관계가 높게 나타났다. 여교사가 낮은 이유는 여교사의 미온적인 성향과 수동적인 성향 때문이라고 생각되며, 수·해운계 고등학교에서 높은 이유는 전국적인 소수 학교로 수산·해운 전문계열 교사들의 인사발령의 교류가 어려운데 기인한 것이라 여겨진다. 전공별에 따라서 통계적 유의한 차를 보였다. 어업, 양식 보다는 기관, 냉동, 식품가공이 낮게 나타났다.

<표 IV-1-5> 지역사회와의 관계 형성

구분		지역사회와의 관계 형성		F-값
		빈도	평균 (표준편차)	
성별	남자	18	3.39 (0.98)	2.617
	여자	12	2.87 (0.61)	
	합계	30	3.18 (0.88)	
전공	어업	6	4.33 (0.61)	5.170**
	기관	4	2.75 (0.96)	
	냉동	7	2.93 (0.84)	
	양식	5	3.00 (0.61)	
	식품가공	8	2.87 (0.52)	
	합계	30	3.18 (0.88)	
근무학교형태	수·해운계고교	22	3.14 (0.92)	0.231
	기타고교	8	3.31 (0.84)	
	합계	30	3.18 (0.88)	
근무학교 소재지	시지역	22	3.11 (0.89)	0.514
	군지역	8	3.37 (0.88)	
	합계	30	3.18 (0.88)	

\* p<0.05    \*\* p<0.01    \*\*\* p<0.001

인관관계 형성능력의 요인 중 “지역사회에서의 관계 형성”에 관하여 설문한 결과는 <표 IV-1-5>와 같으며 전체적인 차이가 통계적으로 유의하지 않았다. 그러나 지역사회와의 관계는 성별에서 여교사가 낮게(2.87) 나타났다으며, 근무학교 소재지에서 군지역보다 시 지역이 낮게(3.11) 나타났다. 여교사가 낮은 이유는 수동적인 성향과 사회활동 미흡 때문이라고 생각되며, 근무학교 소재지에서 보면 군지역이 높은 것은 지역적으로 좁기 때문에 지역민들과 접촉할 기회가 많은 것으로 생각된다. 전공별로 어업이 높은 것은 어업 전공 교사들의 성향이 외향적이라고 생각할 수 있다.

## 나. 학습지도능력

교사가 갖추어야 할 기본적인 핵심적인 전문성은 가르치는 방법의 전문성이라 할 수 있다. 가르치는 방법의 전문성은 교사가 아닌 다른 사람보다 올바른 방법과 효율적으로 가르칠 수 있어야 하는 즉 학습지도능력에 대한 전문적인 지식과 기술이 있어야 한다. 학습지도능력에 대한 응답 결과는 <표 IV-1-6>, <표 IV-1-7>, <표 IV-1-8>, <표 IV-1-9>와 같다.

<표 IV-1-6> 교과에 대한 전문적인 지식과 기술

구분		교과에 대한 전문적인 지식과 기술		F-값
		빈도	평균 (표준편차)	
성별	남자	18	4.13 (0.62)	5.236*
	여자	12	3.67 (0.40)	
	합계	30	3.94 (0.58)	
전공	어업	6	4.56 (0.50)	6.414***
	기관	4	3.75 (0.57)	
	냉동	7	3.76 (0.37)	
	양식	5	4.33 (0.58)	
	식품가공	8	3.50 (0.25)	
	합계	30	3.94 (0.58)	
근무학교형태	수·해운계고교	22	3.97 (0.57)	0.151
	기타고교	8	3.87 (0.64)	
	합계	30	3.94 (0.58)	
근무학교 소재지	시지역	22	3.94 (0.59)	0.006
	군지역	8	3.96 (0.60)	
	합계	30	3.94 (0.58)	

\* p<0.05    \*\* p<0.01    \*\*\* p<0.001

학습지도능력의 요인 중 “교과에 대한 전문적인 지식과 기술”에 관하여 설문한 결과는 <표 IV-1-6>와 같이 성별에서 통계적으로 유의하였으며, 남교

사(4.13), 여교사(3.69)로 남교사가 높게 나타났다. 전공별로는 어업(4.56), 양식(4.33)이 기관, 냉동, 식품가공보다 높게 나타났다. 근무 학교 형태에서는 수·해운계고교(3.97) 기타고(3.87)로 나타났으며, 근무학교 소재지에서는 유의하지 않았다.

<표 IV-1-7> 수업내용 전개능력

구분		수업내용 전개능력		F-값
		빈도	평균 (표준편차)	
성별	남자	18	4.22 (0.60)	6.329*
	여자	12	3.72 (0.40)	
	합계	30	4.02 (0.58)	
전공	어업	6	4.72 (0.39)	9.695***
	기관	4	3.75 (0.63)	
	냉동	7	3.95 (0.45)	
	양식	5	4.33 (0.24)	
	식품가공	8	3.50 (0.25)	
	합계	30	4.02 (0.58)	
근무학교 형태	수·해운계고교	22	4.11 (0.54)	1.768
	기타고교	8	3.79 (0.67)	
	합계	30	4.02 (0.58)	
근무학교 소재지	시지역	22	4.02 (0.59)	0.012
	군지역	8	4.04 (0.60)	
	합계	30	4.02 (0.58)	

\* p<0.05    \*\* p<0.01    \*\*\* p<0.001

학습지도능력의 요인 중 “수업내용 전개능력”에 관하여 설문한 결과는 <표 IV-1-7>와 같이 성별에서 통계적으로 유의하였으며, 남교사(4.22), 여교사(3.72)로 나타났다. 전공별로는 어업(4.72), 양식(4.33)이 기관, 냉동, 식품가공보다 높게 나타났다. 근무학교 형태별로 보면 수·해운계 고교(4.11),

기타고교(3.79)로 나타났다. 이는 가르치는 교과가 전공과 부전공과의 차이인 것으로 생각된다.

<표 IV-1-8> 학생평가 능력

구분		학생평가 능력		F-값
		빈도	평균 (표준편차)	
성별	남자	18	4.19 (0.57)	1.007
	여자	12	4.00 (0.43)	
	합계	30	4.12 (0.52)	
전공	어업	6	4.58 (0.49)	3.023*
	기관	4	3.62 (0.63)	
	냉동	7	3.93 (0.19)	
	양식	5	4.20 (0.57)	
	식품가공	8	4.12 (0.44)	
	합계	30	4.12 (0.52)	
근무학교형태	수·해운계고교	22	4.07 (0.52)	0.710
	기타고교	8	4.25 (0.53)	
	합계	30	4.12 (0.52)	
근무학교 소재지	시지역	22	4.14 (0.56)	0.115
	군지역	8	4.06 (0.42)	
	합계	30	4.12 (0.52)	

\* p<0.05    \*\* p<0.01    \*\*\* p<0.001

학습지도능력의 요인 중 “학생평가능력”에 관하여 설문한 결과는 <표 IV-1-8>와 같이 나타났다. 전공별에 따라서 통계적 유의를 보였으며, 어업(4.56), 양식(4.20), 식품가공(4.12)로 높게 나타나는 반면 기관(3.63), 냉동(3.93) 낮게 나타났다. 근무학교 형태별로는 수·해운계고교(4.07)보다 기타고교(4.25)가 약간 높게 나타났다. 이는 학생들의 학업성취능력과 연관이 있을 것으로 생각된다.

<표 IV-1-9> ICT활용 능력

구분		ICT활용 능력		F-값
		빈도	평균 (표준편차)	
성별	남자	18	4.22 (0.73)	5.234*
	여자	12	3.54 (0.89)	
	합계	30	3.95 (0.85)	
전공	어업	6	4.58 (0.49)	2.808*
	기관	4	4.12 (0.85)	
	냉동	7	4.07 (0.79)	
	양식	5	4.00 (0.79)	
	식품가공	8	3.25 (0.85)	
	합계	30	3.95 (0.85)	
근무학교 형태	수·해운계고교	22	4.14 (0.69)	4.382*
	기타고교	8	3.44 (1.08)	
	합계	30	3.95 (0.85)	
근무학교 소재지	시지역	22	3.82 (0.88)	2.033
	군지역	8	4.31 (0.70)	
	합계	30	3.95 (0.85)	

\* p<0.05    \*\* p<0.01    \*\*\* p<0.001

학습지도능력의 요인 중 “ICT활용 능력”에 관하여 설문한 결과는 <표IV-1-9>와 같으며, 성별, 전공별, 근무학교 형태별에서 통계적으로 유의하였다. 성별에서 남교사(4.22), 여교사(3.54)로 나타났으며, 전공별로는 식품가공(3.25)로 낮은 비율을 보였다. 이는 성별에서 여교사의 낮은 비율과 식품가공 교사 중 여교사 수와 무관치 않은 것으로 생각된다. 근무학교 형태별로 보면 수·해운계고교(4.14)보다 기타고교(3.44)가 낮았다.

## 다. 생활지도 및 특별활동 지도능력

교사의 활동영역과 관련하여 다양한 역할을 수행하기 위해서 무엇보다도 학급을 통제할 수 있고 학습 분위기를 조성해야 할 것이다. 이러한 역할을 수행하기 위한 능력의 하나로 생활지도 및 특별활동 지도라 할 수 있다. 교사의 직무수행능력에서 생활지도 및 특별활동 지도에 응답 결과는 <표 IV-1-10>, <표 IV-1-11>, <표 IV-1-12>과 같다.

<표 IV-1-10> 특별활동 지도능력

구분		특별활동 지도능력		F-값
		빈도	평균 (표준편차)	
성별	남자	18	4.22 (0.75)	0.914
	여자	12	4.00 (0.35)	
	합계	30	4.13 (0.62)	
전공	어업	6	4.67 (0.37)	7.962***
	기관	4	3.67 (0.82)	
	냉동	7	3.76 (0.32)	
	양식	5	4.80 (0.30)	
	식품가공	8	3.87 (0.43)	
	합계	30	4.13 (0.62)	
근무학교 형태	수·해운계고교	22	4.14 (0.69)	0.002
	기타고교	8	4.12 (0.43)	
	합계	30	4.13 (0.62)	
근무학교 소재지	시지역	22	4.17 (0.64)	0.230
	군지역	8	4.04 (0.60)	
	합계	30	4.13 (0.62)	

\* p<0.05    \*\* p<0.01    \*\*\* p<0.001

생활지도 및 특별활동 지도능력의 요인 중 “특별활동 지도능력”에 관하여 설문한 결과는 <표 IV-1-10>과 같으며 통계적 유의는 나타나지 않았다. 전공별로 어업(4.67), 양식(4.80)인 반면에 타 전공은 비율이 낮게 나타났다.

<표 IV-1-11> 학생생활 지도능력

구분		학생생활 지도능력		F-값
		빈도	평균 (표준편차)	
성별	남자	18	4.09 (0.66)	7.014*
	여자	12	3.53 (0.39)	
	합계	30	3.87 (0.63)	
전공	어업	6	4.56 (0.50)	5.174**
	기관	4	3.50 (0.58)	
	냉동	7	3.57 (0.60)	
	양식	5	4.20 (0.61)	
	식품가공	8	3.58 (0.24)	
	합계	30	3.87 (0.63)	
근무학교 형태	수·해운계고교	22	3.86 (0.66)	0.002
	기타고교	8	3.87 (0.57)	
	합계	30	3.87 (0.63)	
근무학교 소재지	시지역	22	3.91 (0.63)	0.367
	군지역	8	3.75 (0.66)	
	합계	30	3.87 (0.63)	

\* p<0.05    \*\* p<0.01    \*\*\* p<0.001

생활지도 및 특별활동 지도능력의 요인 중 “학생생활 지도능력”에 관하여 설문한 결과는 <표 IV-1-11>과 같이 성별로 통계적 유의차를 보였으며, 남교사(4.09), 여교사(3.53)로 나타났다. 이는 여교사들의 미온적인 성향



과 생활지도의 참여 기회 불균등에 기인된 것이 아닌가 생각된다. 전공별로는 어업(4.56), 양식(4.20)이 높게 나타났으며, 근무학교 형태별, 근무학교 소재지에서는 유의한 차이가 나타나지 않았다.

<표 IV-1-12> 학생상담 지도능력

구분		학생상담 지도능력		F-값
		빈도	평균 (표준편차)	
성별	남자	18	4.17 (0.59)	1.892
	여자	12	3.87 (0.53)	
	합계	30	4.05 (0.58)	
전공	어업	6	4.67 (0.52)	5.428**
	기관	4	3.62 (0.48)	
	냉동	7	3.64 (0.48)	
	양식	5	4.30 (0.57)	
	식품가공	8	4.00 (0.27)	
	합계	30	4.05 (0.58)	
근무학교 형태	수·해운계고교	22	3.95 (0.60)	2.359
	기타고교	8	4.31 (0.46)	
	합계	30	4.05 (0.58)	
근무학교 소재지	시지역	22	4.00 (0.62)	0.610
	군지역	8	4.19 (0.46)	
	합계	30	4.05 (0.58)	

\* p<0.05    \*\* p<0.01    \*\*\* p<0.001

생활지도 및 특별활동 지도능력의 요인 중 “학생상담 지도능력”에 관하여 설문한 결과는 <표 IV-1-12>과 같이 성별에서 남교사(4.09), 여교사(3.53)로 나타났으며, 근무학교 형태별로는 수·해운계고교(3.95), 기타고교(4.31)로 나타났다. 전공별로는 기관(3.62), 냉동(3.64)이 낮은 비율을 보였다. 전체적으로 유의하지 않았다.

## 라. 연구 및 경영 활동 능력

교사의 역할은 방법적, 규범적 역할 외에도 학교구성원으로서의 역할을 수행해야 한다. 그 중의 하나가 연구 및 경영활동이라 할 수 있다.

<표 IV-1-13>, <표 IV-1-14>, <표 IV-1-15>, <표 IV-1-16>는 연구 및 경영 활동에 대한 응답 결과를 나타낸 것이다.

<표 IV-1-13> 교육과정 운영능력

구분		교육과정 운영능력		F-값
		빈도	평균 (표준편차)	
성별	남자	18	3.98 (0.61)	11.728**
	여자	12	3.28 (0.45)	
	합계	30	3.70 (0.65)	
전공	어업	6	4.39 (0.57)	3.392*
	기관	4	3.50 (0.64)	
	냉동	7	3.57 (0.50)	
	양식	5	3.80 (0.87)	
	식품가공	8	3.33 (0.25)	
	합계	30	3.70 (0.65)	
근무학교 형태	수·해운계고교	22	3.74 (0.65)	0.349
	기타고교	8	3.58 (0.66)	
	합계	30	3.70 (0.65)	
근무학교 소재지	시지역	22	3.73 (0.66)	0.143
	군지역	8	3.62 (0.65)	
	합계	30	3.70 (0.65)	

\* p<0.05    \*\* p<0.01    \*\*\* p<0.001

연구 및 경영활동 능력의 요인 중 “교육과정 운영 능력”에 관하여 설문한 결과는 <표 IV-1-13>과 같이 성별에서 남교사(3.98), 여교사(3.28)로 나

타났으며, 근무학교 형태별, 근무학교 소재지에서는 유의한 차이가 나타나지 않았다. 어업(4.39)을 제외한 타전공은 낮은 비율을 보였다.

<표 IV-1-14> 학교업무 처리능력

구분		학교업무 처리능력		F-값
		빈도	평균 (표준편차)	
성별	남자	18	4.02 (0.73)	1.617
	여자	12	3.69 (0.61)	
	합계	30	3.89 (0.69)	
전공	어업	6	4.33 (0.73)	0.955
	기관	4	3.58 (0.88)	
	냉동	7	3.86 (0.69)	
	양식	5	3.93 (0.86)	
	식품가공	8	3.71 (0.42)	
	합계	30	3.89 (0.69)	
근무학교 형태	수·해운계고교	22	3.88 (0.74)	0.017
	기타고교	8	3.92 (0.58)	
	합계	30	3.89 (0.69)	
근무학교 소재지	시지역	22	3.95 (0.69)	0.738
	군지역	8	3.71 (0.70)	
	합계	30	3.89 (0.69)	

\* p<0.05    \*\* p<0.01    \*\*\* p<0.001

연구 및 경영활동 능력의 요인 중 “학교업무 처리능력”에 관하여 설문한 결과는 <표 IV-1-14>과 같으며, 전체적으로 유의하지 않았다. 성별에서 남교사(4.02), 여교사(3.69)로 남교사가 높게 나타났다.

<표 IV-1-15> 학급환경 구성능력

구분		학급환경 구성능력		F-값
		빈도	평균 (표준편차)	
성별	남자	18	4.17 (0.71)	0.448
	여자	12	4.00 (0.60)	
	합계	30	4.10 (0.66)	
전공	어업	6	4.50 (0.55)	1.112
	기관	4	3.75 (0.96)	
	냉동	7	3.86 (0.69)	
	양식	5	4.20 (0.45)	
	식품가공	8	4.12 (0.64)	
	합계	30	4.10 (0.66)	
근무학교 형태	수·해운계고교	22	4.09 (0.68)	0.015
	기타고교	8	4.12 (0.64)	
	합계	30	4.10 (0.66)	
근무학교 소재지	시지역	22	4.14 (0.64)	0.243
	군지역	8	4.00 (0.76)	
	합계	30	4.10 (0.66)	

\* p<0.05    \*\* p<0.01    \*\*\* p<0.001

연구 및 경영활동 능력의 요인 중 “학급환경 구성능력”에 관하여 설문한 결과는 <표 IV-1-15>과 같다. 근무학교 형태별, 근무학교 소재지에서도 유의한 차이가 나타나지 않았다.

<표 IV-1-16> 시설, 설비 활용 관리능력

구분		시설, 설비 활용 관리능력		F-값
		빈도	평균 (표준편차)	
성별	남자	18	4.17 (0.79)	12.470
	여자	12	3.17 (0.72)	
	합계	30	3.77 (0.90)	
전공	어업	6	4.50 (0.55)	4.877**
	기관	4	3.75 (0.96)	
	냉동	7	4.00 (0.82)	
	양식	5	4.00 (0.71)	
	식품가공	8	2.87 (0.64)	
	합계	30	3.77 (0.90)	
근무학교 형태	수·해운계고교	22	3.95 (0.79)	3.986
	기타고교	8	3.25 (1.04)	
	합계	30	3.77 (0.90)	
근무학교 소재지	시지역	22	3.77 (0.97)	0.004
	군지역	8	3.75 (0.71)	
	합계	30	3.77 (0.90)	

\* p<0.05    \*\* p<0.01    \*\*\* p<0.001

연구 및 경영활동 능력의 요인 중 “시설, 설비 활용 관리능력”에 관하여 설문한 결과는 <표 IV-1-16>과 같이 성별에서 남교사(4.17), 여교사(3.17)로 나타났으며, 전공별, 근무학교 형태별, 근무학교 소재지에서는 유의한 차이가 나타나지 않았다.

## 2. 수산·해운 전문계열 사범계 학과 재학생의 의식 분석

수산·해운 전문계열 사범계 대학 수해양산업교육과 재학생을 대상으로 하였으며, 학과 교육과정에 대한 의견, 학과지원 형태에 대한 내용, 학과 입학 후의 인식 구조, 교육목표에 대한 인식 등과 관련된 질문을 중심으로 재학생의 의식을 조사하였다.

설문조사는 2002년 70명(100%), 2004년 55명(100%), 2006년 70명(100%)을 대상으로 하였다. 조사 대상자의 일반적 사항과 회수율은 <표 IV-2>와 같다.

<표 IV-2> 조사 대상자의 일반적 사항(재학생)

구분	대상 인원	백분율 (%)
부경대학교 수산과학대학 수해양산업교육과	2002년 재학생	70
	2004년 재학생	55
	2006년 재학생	70
합계	195	100.0

## 가. 교육과정에 대한 의견

<표 IV-2-1> 교육과정에 대한 의견

구분	설문 문항		분석결과(%)		
			2002년	2004년	2006년
교육과정에 대한 의견	1. 150학점 이수	많다	35.7	32.7	38.6
		적당하다	48.6	52.7	51.4
		적다	2.9	1.8	4.3
		잘모르겠다	12.9	12.7	5.7
	2. 교직과목 20학점 이수	많다	17.1	12.7	15.7
		적당하다	64.3	43.6	64.3
		적다	18.6	27.3	20.0
		잘모르겠다	0.0	17.4	0.0
	3. 교육실습 과목 학점	많다	1.4	1.8	2.9
		적당하다	67.1	50.9	67.1
		적다	18.6	32.7	21.4
		잘모르겠다	27.1	14.5	8.6
	4. 교사윤리 과목 학점	많다	10.0	7.3	11.4
		적당하다	71.4	69.1	71.4
		적다	7.1	12.7	4.3
잘모르겠다		11.4	10.9	12.9	
5. 「현장 교육 승진실습」 과목학점	많다	2.9	0.0	4.3	
	적당하다	68.6	69.1	67.1	
	적다	17.1	25.5	20.0	
	잘모르겠다	11.4	5.5	8.6	

<표 IV-2-1>를 시각화하여 제시하면 <그림 IV-1>과 같다.

「학생들의 교육과정에 대한 의견」을 분석한 결과 「현행 이수학점 150학점에 대한 의견」에서 “적당하다”가 2002년(48.6%), 2004년(52.7%), 2006년(51.4%)로 인식하고 있으며, “많다”는 학생이 2002년(35.7%), 2004년(32.7%), 2006년(38.6%)로 나타났다. 이것은 부전공, 복수전공의 확대에 따른 비율의 변화 때문인 것으로 분석된다.

「교직과목 20학점 이수에 대한 의견」에서 학생들의 대부분이 “적당하

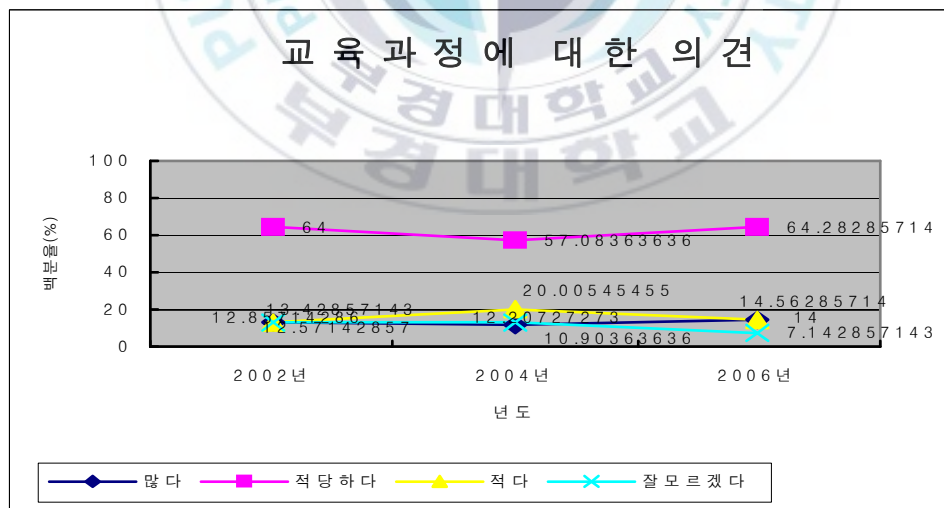
다”고 응답한 비율이 2002년(64.3%), 2004년(43.6%), 2006년(64.3%)로 나타났다. 교직과목에 대한 대부분의 학생들은 이수학점이 적당한 것으로 분석된다.

「교육실습 과목 학점에 대한 의견」에서 “적당하다”는 학생이 2002년(67.1%), 2004년(50.9%), 2006년(67.1%)로 나타낸 반면 “적다”는 학생이 2002년(18.6%), 2004년(32.7%), 2006년(20.0%)로 나타내고 있다. 이것은 1개월간의 교육실습이 학생들에게는 교사로서의 자질 및 교양에 도움이 적은 것으로 인식하고 있다고 분석된다.

「교사윤리 학점에 대한 의견」에서 대부분의 학생들이 2002년(71.4%), 2004년(69.1%), 2006년(71.4%)로 “적당하다”는 의견을 나타내고 있다. 이는 교사윤리 과목의 강사를 학교 현장 경험과 연구 활동이 많은 전문가를 초빙하여 강의하였기 때문으로 분석 된다.

「현장 승선교육실습 과목 학점에 대한 의견」은 “적당하다”는 비율이 68%이상 나타나고 있다. 이것은 현장교육 승선실습 내용의 다양화에 기인한 것으로 분석된다.

<그림 IV-1> 교육과정에 대한 의견





나. 수해양산업교육과 입학 후의 학과에 대한 의식

<표 IV-2-2 > 수해양산업교육과 입학 후의 학과에 대한 의식

구분	설문 문항		분석결과(%)		
			2002년	2004년	2006년
수해양산업 교육과 입학 후의 학과에 대한 의식	6. 수해양산업교육과 만족도	만족스럽다	90	83.6	82.9
		그저그렇다	8.6	14.5	17.1
		불만스럽다	1.4	1.8	0.0
	7. 전과희망	하겠다	1.4	0.0	1.4
		않겠다	78.6	89.1	80.0
		모르겠다	20.0	10.9	18.6
	8. 전과 원하는 이유	전공적성불일치	0.0	0.0	0.0
		졸업후 진로불확실	0.0	0.0	100.0
		취업 가능분야공부	100.0	0.0	0.0
		기타	0.0	0.0	0.0
	9. 복수전공	하겠다	57.1	60.0	70.0
		않겠다	20.0	27.3	14.3
		잘모르겠다	22.9	12.8	15.7
10. 복수전공 원하는 이유	전공적성불일치	5.0	0.0	6.1	
	졸업후 진로불확실	65.0	60.6	28.6	
	취업 가능분야공부	20.0	21.2	42.9	
	기타	10.0	18.2	22.4	
11. 부전공 희망	하겠다	14.3	7.3	20.0	
	않겠다	27.1	47.3	32.9	
	모르겠다	58.6	54.6	47.1	
12. 부전공 원하는 이유	전공적성불일치	40.0	0.0	28.6	
	졸업후 진로불확실	30.0	25.0	7.1	
	취업 가능분야공부	10.0	0.0	50.0	
	기타	20.0	75.0	14.3	
13. 졸업 후수산계 교사희망 여부	많다	61.4	65.5	70.0	
	그저그렇다	12.9	20.0	18.6	
	적다	25.7	12.7	11.4	

<표 IV-2-2 > 에서 계속

구분	설문 문항		분석결과(%)			
			2002년	2004년	2006년	
수해양산업 교육과 입학 후 느꼈던 분 위기	14. 수해양산업	매우활발함	30.0	20.0	32.9	
	교육과 입학	비교적활발함	40.0	65.5	52.9	
	후 느꼈던 분	그저그렇다	10.0	5.5	11.4	
	위기	비교적침체됨	20.0	9.1	2.9	
	15. 입학당시와 현재 분위기		변함	71.4	18.2	71.4
			그저그렇다	11.4	58.2	11.4
			변치않음	17.1	23.6	17.1
	16. 교과 내용 만족도		만족스럽다	82.9	86.4	82.9
			그저그렇다	11.4	23.6	11.4
			불만스럽다	5.7	0.0	5.8
	17. 전공 필수 과목 확대에 대한 의견		확대	21.4	20.0	15.7
			괜찮다	67.1	56.4	72.9
			축소	11.4	23.6	11.4
	18. 졸업 후 진 출 희망 분야		수산학교	60.0	73.0	58.0
			수산관련 연구원	14.0	0.0	9.0
			수산관련 공무원	6.0	9.0	14.0
			수산관련 회사원	9.0	0.0	1.0
			비수산 관련직	7.0	16.0	14.0
			자영업	4.0	2.0	4.0
	19. 전공영역선 택시 우선적으 로 고려하는 점		교직 진출 용이 분야	84.3	85.5	62.9
		교직 이외 진출이 용이한 분야	5.7	0.0	5.7	
		학점이수가 용이한 분야	10.0	3.6	24.3	
		기타	0.0	10.9	7.1	
20. 대학원 진 학시 선택분야		교육학분야	57.1	41.8	30.0	
		전공분야	18.6	27.3	27.1	
		사회 수산교육분야	7.1	5.5	8.6	
		학교 수산교육분야	17.1	25.5	34.3	

<표 IV-2-2>을 시각화하여 제시하면 <그림 IV-2>와 같다.

수해양산업교육과 입학 후의 학과에 대한 의식을 분석한 결과 먼저 「수해양산업교육과 학생으로서의 만족도」는 2002년(90%), 2004년(83.6%), 2006년(82.9%)가 “만족스럽다”로 비교적 만족하고 있는 것으로 나타났다.

따라서 교사 임용과 학과 분위기 쇄신 등 긍정적 여건형성으로 분석되나 한편으로 매년 비율이 조금씩 줄어드는 것으로 나타난다. 이는 매년 교사 임용 인원의 불확실성에 기인한 것으로 분석된다.

「전과 희망 유무」에서도 전과를 “않겠다”는 학생의 비율이 2002년(78.6%), 2004년(89.1%), (80.0%)로 매우 높게 나타났다. 이는 학생들의 학과에 대한 만족도의 증가와 함께 교사 임용에 대한 큰 기대를 갖고 있는 것으로 분석된다.

전과를 희망하는 학생을 대상으로 「전과를 원하는 이유」로는 진로의 불확실성과 취업가능분야를 공부하고자 하는 응답의 경우였다(100%). 이는 교사 임용에 대한 불확실성에 기인한 것으로 분석된다.

「복수전공 희망 유무」로는 “하겠다”고 응답한 비율이 2002년(57%), 2004년(60%), 2006년(70%)로 높게 나타났으며, 「복수전공을 원하는 이유」로는 2002년(65%), 2004년(60.6%)은 졸업 후 진로의 불확실이 높게 나타났으나, 2006년(42.9%)은 취업가능 분야의 공부를 하기 위해서 복수전공을 하겠다는 비율이 높게 나타났다. 이는 학생들의 취업에 대한 불안감이 많은 영향을 미치는 것으로 오늘날의 세태를 반영하고 있는 것과 임용에 대한 기대가 커짐으로 임용 교사 시 부여되고 있는 부복수전공 가산점을 부여함으로 복수전공을 희망하는 것으로 분석된다.

「부전공 희망 유무」는 희망하는 학생이 매년 증가로 나타나고 있으며, 「부전공을 원하는 이유」로는 취업가능 분야를 희망하는 학생의 비율이 높게 나타났다. 이는 복수전공과 마찬가지로 취업에 대한 불안감이 많은

것으로 분석된다.

학생들의 진로에 대한 조사에서는 「졸업 후 수산계 교사 희망 여부」에 대한 의견은 학생들이 2002년(61.4%), 2004년(65.5%), 2006년(70.0%)로 비교적 높은 경향성을 보였으며, 「졸업 후 진출희망 분야」로는 수산학교가 2002년(60%), 2004년(73%), 2006년(58%)로 가장 높게 나타났다. 이는 부전공 분야 교사 임용의 경쟁이 치열함으로 나타난 결과로 상대적으로 경쟁비율이 낮은 수산계 교사를 택하는 것으로 분석된다.

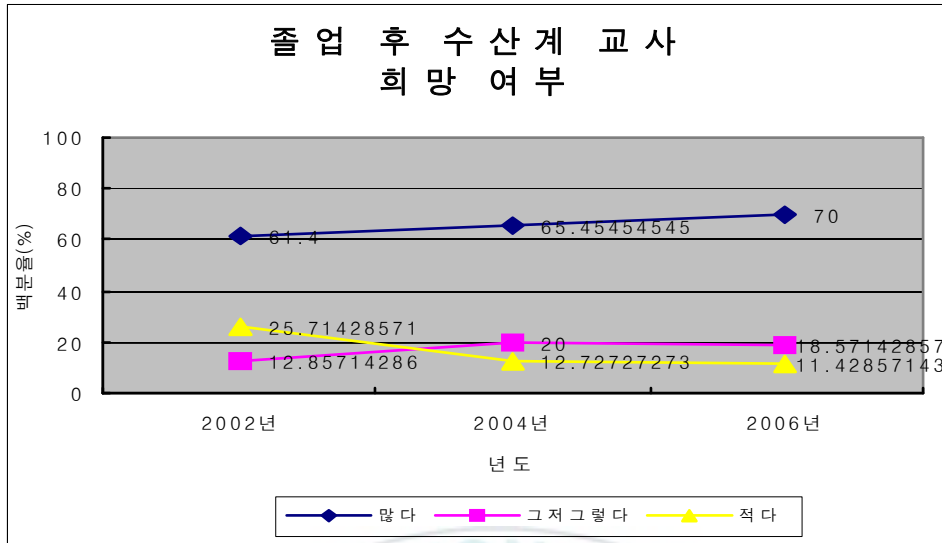
학과에 대한 분위기를 알아봄에 있어서 「수해양산업교육과 입학 후 느꼈던 분위기는 2002년(20.0%) “비교적 침체됨”으로 나타났다가 2004년(65.5%), 2006년(52.9%)의 “비교적 활발함”으로 나타났다.

「입학당시와 현재 분위기」에 대한 의견은 2002년과 2006년에는 “변함”이 71.4%로 높게 나타났다. 이것은 입학 당시와 현재의 분위기를 비교할 때의 느낌에서는 비교적 많은 변화를 느낄 수 있었던 것으로 나타났다.

「교과내용의 만족도」 「전공필수과목의 확대에 대한 의견」은 “만족스럽다”와 “괜찮다”는 의견이 높게 나타났다. 이는 교과 내용과 전공필수 과목에 대하여 대체로 만족하는 것으로 분석된다. 「전공 영역 선택 시 우선적으로 고려하는 점」으로는 “교직 진출 용이 분야”가 매우 높게 나타났다. 이는 교사 임용에 대한 기대가 크다고 생각된다.

「대학원 진학 시 선택 분야」에 대한 의견으로는 “교육학 분야”와 “학교 수산교육” 분야의 대학의 진학을 희망하는 것으로 나타났다.

<그림 IV-2> 졸업 후 수산계 교사 희망 여부



다. 수해양산업교육과 교육목표에 대한 의견

<표 IV-2-3 > 수해양산업교육과 교육목표에 대한 의견

구분	설문 문항		분석결과(%)		
			2002년	2004년	2006년
수해양산업 교육과 교육 목표에 대한 의견	21. 교육 목표 인식	잘안다	22.9	12.7	24.3
		어느 정도 안다	35.7	49.1	50.0
		자세히 모른다	31.4	30.9	22.9
		전혀 모른다	10.0	7.3	2.9
	22. 교육 목표 에 대한 만족 도	매우만족	24.3	14.5	30.0
		약간만족	71.4	81.8	61.4
		불만족	2.9	3.6	7.1
		매우불만족	1.4	0.0	1.4
	23. 교육 목표 의 교직 전문 성	매우만족	25.7	10.9	27.1
		약간만족	64.3	81.8	58.6
		불만족	8.6	7.3	12.9
		매우불만족	1.4	0.0	1.4
	24. 교육 목표 의 정보화 · 국제화에 대한 도움 여부	매우 도움	22.9	18.2	27.1
		약간도움	67.1	58.2	45.7
		별로도움 안됨	8.6	21.8	25.7
		전혀 도움 안됨	1.4	1.8	1.4
	25. 교육 목표 가 진로설정에 미치는 영향	매우도움	27.1	23.6	24.3
		약간도움	60.0	67.3	62.9
		별로도움 안됨	8.6	9.1	11.4
		전혀도움안됨	1.4	0.0	1.4
	26. 교사양성 프로그램에 대 한 만족도	매우도움	34.0	35.0	21.0
약간도움		59.0	54.0	68.0	
별로도움 안됨		6.0	9.0	10.0	
전혀도움안됨		1.0	2.0	1.0	
27. 교사양성 프로그램이 진 로 설정에 대 한 영향	매우도움	34.3	34.5	21.4	
	약간도움	58.6	54.5	67.1	
	별로도움 안됨	5.7	9.1	10.0	
	전혀도움안됨	1.4	1.8	1.4	

<표 IV-2-3 >를 시각화하면 <그림 IV-3>과 같다.

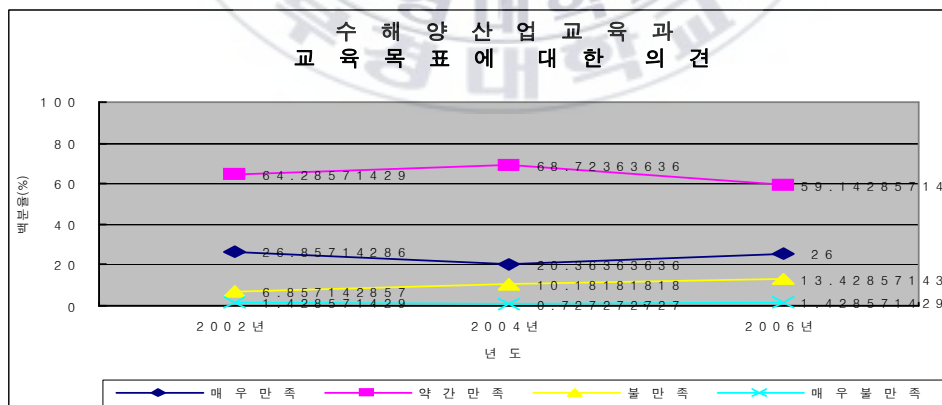
수해양산업교육과 교육목표에 대한 의견을 분석한 결과로는 「교육 목표 인식」에서 교육목표에 대하여 “자세히 모른다”와 “어느 정도 안다”의 비중이 비슷하게 나타나고 있다. 이는 대학의 교육목표와 학과의 교육목표의 구분이 미흡한 것으로 분석된다.

「교육목표에 대한 만족도」에 대한 의견으로는 “약간 만족”과 “매우 만족”이 2002년(90%), 2004년(92.7%), 2006년(91.4%)로 나타나고 있다. 이는 수해양산업교육과에 대한 교과 내용, 만족도 등과 유사하게 나타나고 있으며 학과에 대한 긍정적인 인식을 갖고 있다고 분석된다.

「교육목표의 교직 전문성」에 대한 이해에서는 “약간 만족”과 “매우 만족”이 2002년(90.0%), 2004년(92.7%), 2006년(85.7%)로 대체로 만족하는 것으로 나타나며, 「교육목표의 정보화·국제화에 대한 도움 여부」, 「교육목표가 진로 설정에 미치는 영향」, 「교사양성프로그램에 대한 만족도」,

「교사양성프로그램이 진로설정에 대한 영향」에서도 “약간 도움”과 “매우 도움”이 되는 것으로 높게 나타났다. 이는 깊이 있는 의미 파악보다는 학과의 인지도 등과 같은 맥락으로 높게 나타난다고 분석된다.

<그림 IV-3> 교육목표에 대한 의견



라. 수해양산업교육과의 지원형태에 대한 응답

<표 IV-2-4 > 수해양산업교육과의 지원형태에 대한 응답

구분	설문 문항		분석결과(%)		
			2002년	2004년	2006년
지원 형태에 대한 응답	28. 수해양산업 교육과를 알게 된 시기	고등학교 입학전부터	28.6	1.8	24.3
		고교1,2학년	40.0	10.9	50.0
		고교 3-1학기	20.0	5.5	22.9
		고교 3-2학기	11.4	5.5	2.9
		대학교 입학원서 쓸때	0	70.9	0
	29. 수해양산업 교육과를 선택한 동기	전공분야희망	37.1	9.1	30.0
		적성에맞아서	38.6	10.9	61.4
		장래취업희망	15.7	43.6	7.1
		부모님권유	8.6	3.6	1.4
		실력에 맞춰서	0.0	12.7	0.0
		주위사람권유	0.0	14.5	0.0
	30. 수해양산업 교육과 지원에 영향을 준 사람	기타	0.0	5.5	0.0
		고교선생님	27.1	14.5	27.1
		부모·형제	32.9	12.7	58.6
		학원선생님	18.6	0.0	12.9
친구		21.4	3.6	1.4	
선배		0.0	5.5	0.0	
본인		0.0	40.0	0.0	
기타	0.0	5.5	0.0		

<표 IV-2-4 >를 시각화하여 제시하면 <그림 IV-4>와 같다.

수해양산업교육과의 지원형태에 대한 응답을 살펴보면, 「수해양산업교육과를 알게 된 시기」는 대부분 고등학교 1,2학년 때, 또는 고등학교 입학 전, 3학년 2학기에 알고 있었다는 대답이 우세하다. 이는 1997년부터 홍보

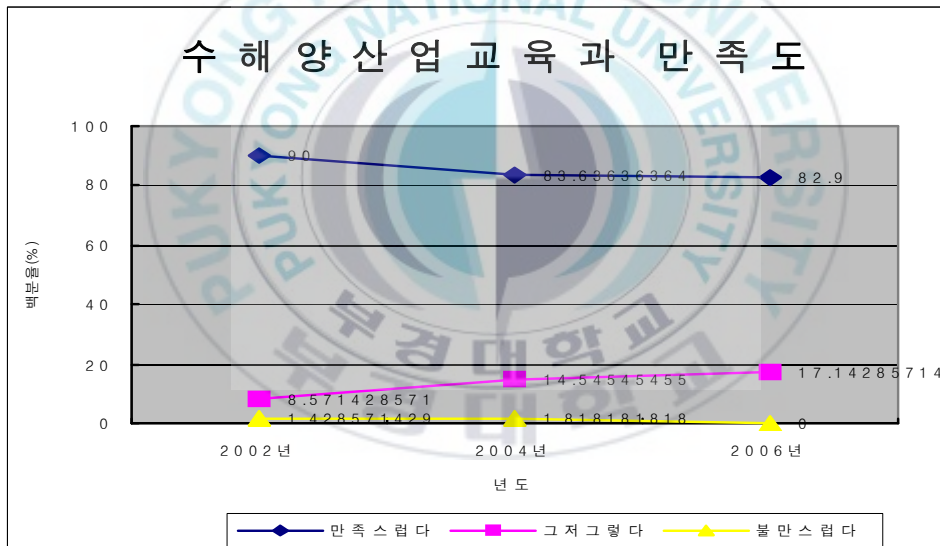


를 시작함으로써 그 결과가 나타났다고 분석된다. 따라서 지속적인 학과 홍보가 요구된다. 2004년에는 “대학교 입학원서 쓸 때”가 70%로 높게 나타난 것은 학생들의 학과 선택 시 진로 적성보다는 성적에 맞춰 지원한 것으로 분석된다.

「수해양산업교육과를 선택한 동기」에서 전공분야, 적성, 취업으로 학과를 선택하게 되었다고 나타났다.

「수해양산업교육과 지원에 영향을 준 사람」에 대해서도 대체적으로 교 교사와 부모님의 영향에 의한 것으로 나타났다. 그러나 2004년에 “본인”의 선택이 40%로 높게 나타난 것은 입학원서 쓸 때 학과를 알게 된 시기가 70%로 높게 나타난 것과 무관치 않다고 분석된다.

<그림 IV-4> 수해양산업교육과의 만족도



## V. 요약 및 결론

### 1. 요약

본 연구에서는 수산·해운 전문계열 교사와 재학생을 대상으로 교사의 직무수행능력에 대한 일반적인 경향과 재학생들의 의식에 관련된 변인들을 조사, 분석하여 수산·해운 전문계열 사범계 학과의 발전방향을 위한 기초 연구에 그 목적이 있다.

본 연구의 목적을 달성하기 위하여 설정한 연구 문제는 다음과 같다.

첫째, 수산·해운 전문계열 교사들의 직무수행능력에 대한 일반적인 경향은 어떠한가?

둘째, 수산·해운 전문계열 사범계 학과의 재학생들 의식은 어떠한가?

교사들의 직무수행능력에 대한 분석은 조사 집단의 특성을 고려하여 수산·해운 전문계열 교사를 중심으로 하였으며, 재학생의 의식 조사는 각각의 변인들을 년도별(2002년, 2004년, 2006년)로 조사 분석하였다.

본 연구에 사용된 조사도구는 선행연구를 참고하였으며, 수산·해운 전문계열 사범계 학과 출신의 수산·해운 전문계열 교사 30명과 수산·해운 전문계열 사범계 대학 학과인 수해양산업교육과 재학생(2002년도 70명, 2004년도 50명, 2006년도 70명)을 대상으로 반응을 분석하였다. 자료의 처리는 각 문항별 반응 빈도에 따라 백분율로 환산하였으며, 통계적 유의 수준은  $p < .05$ 로 설정하고 SPSS10.0 프로그램을 이용하여 전산처리 하였다. 이상의 과정을 통해서 얻어진 결과를 설문별로 요약하면 다음과 같다.

## 가. 교사의 직무수행능력

교사의 직무수행능력에 대한 분석을 요약하면 다음과 같다.

인간관계 형성 능력이 성별에 따라 통계적으로 유의한 차이는 보이지 않으나, 학부모, 동료교사, 지역사회와의 관계에서 일반적으로 남자가 여자보다 직무수행능력이 더 높은 것으로 나타났다. 근무학교 형태와 근무학교 소재지에서는 유의한 차이가 나타나지 않았으나, 수·해운계 고등학교 교사들이 동료교사와의 인간관계가 좋은 것으로 나타났다. 이는 수·해운계 고등학교 수가 적을 뿐 아니라 타 학교와의 교사 교류가 이루어지지 않기 때문인 것으로 생각된다.

학습 지도 능력에서는 성별에 따라 유의한 차이를 보였으며, 세부항목으로는 교과외의 전문 지식과 기술, 수업 내용 전개, ICT 활용능력에서 남자가 여자보다 높게 나타났다. 근무학교 형태에서는 수·해운계 고등학교 교사들이 학습지도 능력면에서 높은 것으로 나타났다.

생활지도 및 특별활동 지도능력은 높은 비율로 나타났으며, 특히, 성별에 따라서 통계적으로 유의한 차이를 보였다. 이는 남교사들의 적극적인 사고방식 그리고 여교사들의 미온적인 성향과 생활지도에서의 참여기회의 불균형에서 기인된 것으로 생각된다.

연구 및 경영활동 능력은 비율이 높지 않았으며, 교육과정 운영능력은 통계적으로 유의한 차이를 보였다. 이는 교직의 수행이 신념과 열의만으로 수행되는 것이 아니고 전문적인 능력과 관계가 있으며, 요구되는 부분으로 생각된다.

## 나. 재학생의 의식

재학생들의 의식에 대한 분석을 요약하면 다음과 같다.

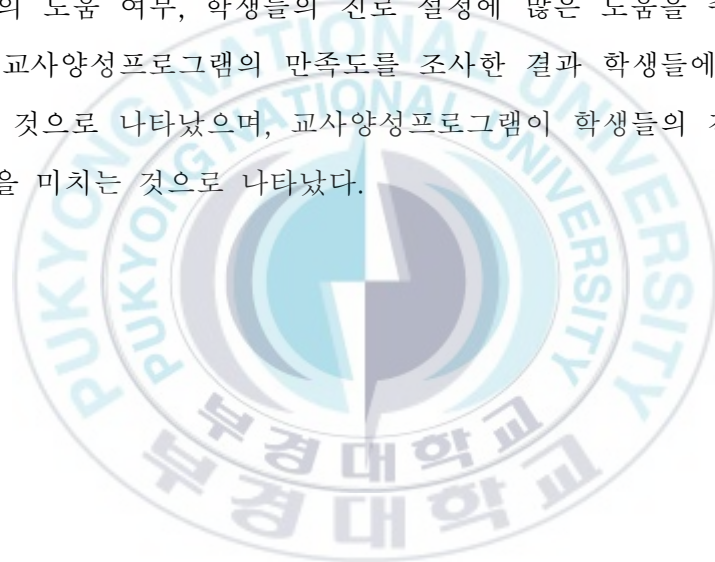
교육과정에 대한 의견에서 학과의 현행 이수학점(150학점)에 대한 의견으로는 학점이 많다는 느낌을 가지고 있었으나, 교직과목(22학점)에 대한 의견, 교사윤리 과목, 현장승선실습과목 및 교육실습과목에 대해서는 학점이 적당한 것으로 나타났다.

학과 지원형태에서는 학과를 알게 된 시기는 고교 입학전, 고교 1,2학년, 고교 3-1학기가 높게 나타났으나, 2004년도 조사에서 대학교 입학원서 쓸 때(70%)가 높게 나타났다. 학과를 선택하게 된 동기로는 적성과 장래 취업 희망이 좋기 때문으로 선택한 것으로 나타났다. 그리고 학과 지원에 영향을 준 사람으로는 고교선생님과 부모·형제의 영향이 높게 나타났으며, 2004년도에는 본인의 영향(40%)이 높게 나타난 것은 입학원서 쓸 때 학과 지원의 선택이 중요한 시점임을 알 수 있었다.

입학 후의 학과에 대한 의식에서 전과 희망에 대한 물음에서는 76.6%, 89.1%, 80%가 전과하지 않겠다고 응답하였다. 전과를 원하는 학생들의 경우, 졸업 후 진로의 불확실과 취업가능 분야의 공부를 위해서 응답한 경우가 가장 많았다(100%). 복수전공에 대한 희망유무에 대해서는 복수전공을 하겠다고 응답한 비율(57.1, 60.0%, 70.0%)로 나타났으며, 복수전공을 원하는 이유로는 졸업 후의 진로의 불확실성과 취업이 잘되는 분야를 공부하기 위해서가 비율이 높게 나타났다. 또 부전공에 대한 희망 유무에 대한 물음에서 복수 전공 희망 비율보다 비교적 낮게 나타났다. 학과에 대한 분위기를 알아봄에 있어서 입학 후 느꼈던 분위기는 비교적 활발한 분위기였다고 인식하고 있었으며, 입학당시와 현재의 분위기를 비교했을 때의 느낌에서는 많은 변화를 느낄 수 있었던 것으로 나타났다.

전공필수과목의 확대에 대해서는 조금 확대할 필요성이 있는 것으로 나타났으나, 학과에서 배우는 교과 내용에 대하여 비교적 만족하고 있는 것으로 나타났다. 학생들의 진로에 대한 조사에서는 졸업 후 수산업 교사로서의 희망정도가 비교적 높은 경향을 보였으며, 졸업 후 진출 희망 분야로는 수산학교(60%, 73%, 56%)가 가장 높게 나타났다. 그리고 학과 내 전공영역 선택 시 우선적으로 고려하는 사항은 교직 진출이 용이한 분야가 가장 많았으며, 대학원 진학 시 선호하는 분야로는 교육학 분야가 높았으며, 그 다음으로 동일 전공분야로 나타났다.

교육목표에 대한 의견에서 교육목표의 인식 정도는 상당히 많이 인식하고 있는 것으로 나타났으며, 교육목표가 교직에 대한 전문성과 정보화·국제화 사회의 도움 여부, 학생들의 진로 설정에 많은 도움을 주는 것으로 나타났다. 교사양성프로그램의 만족도를 조사한 결과 학생들에게 많은 도움을 주는 것으로 나타났으며, 교사양성프로그램이 학생들의 진로 설정에 많은 영향을 미치는 것으로 나타났다.



## 2. 결 론

수산·해운 전문계열 교사의 직무수행능력과 재학생의 의식 분석에 의한 사범계 학과의 발전 방향은 다음과 같다.

첫째, 교직에 대한 사명감과 보람 및 가치를 추구하고 있으며, 다만, 남교사가 여교사에 비해 직무수행능력이 더 높은 비율로 나타났다. 동료교사와의 인간관계 형성도 높은 비율로 나타났다.

둘째, 학습지도 능력은 높은 비율로 나타났으며, 특히 남교사가 여교사보다 높게 나타났다.

셋째, 생활지도 및 특별활동 지도능력은 높은 비율로 나타났으나, 남교사와 여교사의 유의한 차이가 있으므로 균등한 참여 기회가 요구되어진다.

넷째, 연구 및 경영활동 능력은 비율이 낮게 나타났으며, 이 분야의 전문성 신장을 위한 프로그램 개발이 요구되고 있다.

다섯째, 교원양성학과의 특성 때문에 복수전공, 부전공을 이수함으로써 학점이수에 부담감이 있으며, 졸업 후 취업에 대한 불안감이 많은 것으로 나타났다.

여섯째, 학생의 학과 지원에 가장 큰 영향은 학부모, 교사의 권유 등 여러 요인이 있으며, 학과 선택 시기는 입학원서 쓸 무렵에 가장 많이 결정하는 것으로 나타났다.

## 참 고 문 헌

- 강성원(1995), 대학 농업교육과의 개편 방안, 한국농업교육학회 제27권 제2호, pp. 43-49.
- 김삼곤(1998), 제7차 수산·해운계 고등학교 교육과정의 기본 구성 방향, 수산해양교육연구 제10권 2호, pp. 115-127.
- 김삼곤(1999), 한국수산·해양실업기술교육사, 논문의집, p. 2.
- 김삼곤·박종운(2000), 수해양교육학개론, 논문의집, pp. 211-216.
- 김삼곤(2003), 수산·해운계고 교육과정의 중점과 발전적 방향, 수산해양교육연구 15(2), pp. 154-165.
- 김삼곤·차철표(2005), 수산업 직업분류와 자격증 실효성 제고 방안, 부경대학교 수산과학연구소.
- 김용익(1999), 지식기반 사회를 대비한 중등학교 기술과 교사의 직무능력에 관한 연구, 한국기술교육학회지 제1권 제1호, pp. 30-46.
- 김창호·임태성(1992), 체육교사 人事需給의 실태와 전망에 관한 實證的 分析, 한국체육학회지 제31권 제1호, pp. 125-133.
- 권오현(1980), 工業系 教師의 需給展望, 대한공업교육학회지 제5권 제2호, pp. 35-40.
- 교육인적자원부(2001), 고등학교 교육과정 해설(수산·해운에 관한 교과), 대한교과서(주), 교육부 고시 1997-15호.
- 두창목(1996), 농업교사 수급전망과 대책, 한국농업교육학회지 제28권 제4호, pp. 15-27.
- 박종렬(2000), 교사양성제도의 새로운 페러다임 모색, 지식기반사회 구현을 위한 교사양성체제 개선방안, 국립사범대학장협의회 학술심포지엄 자료.

- 부경대학교(2001), 2001학년도 수산교육과 자체평가연구보고서, 부경대학교 수산교육과.
- 신익현·오영훈·김기홍(1997), 직업교육훈련 교원양성 및 연수에 관한 연구, 한국직업능력개발원.
- 이관희(2001), 교사의 교직 전문성에 관한 인식과 직무능력과의 관계, 순천향대학교 교육대학원 석사학위논문.
- 이무근(1999), 직업교육과정 국제 비교 연구, 한국직업능력개발원.
- 우수명(2001), 마우스로 잡는 SPSS10.0, 인간과 복지.
- 이재영·최현주(2002), 압해종합고등학교 교육의 발전방향, 수산해양교육연구 14(1), pp. 116-127.
- 여균희(1993), 수산교육의 당면과제와 대책방안, 수산해양교육연구 제5권 1호, pp. 45-51.
- 장명희외(2003), 실업계 고등학교 체제 개편에 따른 전문교과 교사 연수 운영 방안, 한국직업능력개발원.
- 장한기(1996), 수산계 고등학교 교육의 문제점 및 그 대책, 수산해양교육연구 제8권2호, pp. 181-198.
- 정철영 외(2000), 실업계 고등학교 교육체제 개편에 따른 교원 대책, 한국직업능력개발원.
- 한국해양수산개발원(2003), 수산전문인력 양성을 위한 수산계학교 육성 방안, 해양수산부.
- 한국직업능력개발원(2005), 산업 현장과 교육 현장 연계를 통한 교원 역량 강화 방안 연구, (직업교육정책과제 2005-2, 실업계고교 혁신프로그램 개발·보급(2005)Ⅱ).
- 허종갑(1982), 工業系 教師 需給展望, 대한공업교육학회지 제7권 제1호, pp. 11-16.



## 부 록

1. 조사설문지(교사) -----1
2. 조사설문지(재학생)-----8



조사 설문지(교사)

설문에 대한 부탁의 말씀

안녕하십니까?

지식기반 사회에서 요구되는 교사상을 정립하는 것은 매우 중요한 과업이라 평소 생각하고 있습니다. 따라서 수해양산교육과를 졸업하고 일선 교육 현장에 나가 교사로서 제 역할을 수행하고 있는지 조사하여 교육과정에 적용함으로써 보다 나은 교사양성 프로그램을 개선하고자 합니다.

다소 번거롭더라도 조사의 취지를 이해하시어 본 연구를 도와주시는 뜻에서 평소 생각하시는 그대로 답변해 주시면 감사하겠습니다.

이 자료는 개인 연구의 자료로만 활용될 뿐 연구목적 이외에는 사용하지 않을 것임을 말씀드립니다.

조사 내용 중에 의문이 있으시면 아래의 연락처로 연락을 해주시면 성실히 답변하겠습니다.

다음은 응답 요령입니다.

1. 각 문항을 읽고 해당란에 ○표 하여 주시면 감사하겠습니다.
2. 모든 문항에 빠짐없이 응답해 주시면 감사하겠습니다.

년 월

부경대학교 교육대학원 수산교육전공

이 종 호 드림

◆ 현재 근무하고 있는 학교에 관한 질문입니다.

1. 현재 근무하고 계시는 학교는 어떤 학교입니까?

- ①상업계고교 ②공업계고교 ③수·해운계고교 ④농업계고교 ⑤인문계고교

2. 현재 근무하고 계시는 학교의 공사립 여부와 소재지는 어떻게 됩니까?

▶ 공사립여부	① 국, 공립	② 사립
▶ 소재지	① 시지역	② 군지역

3. 현재 근무하고 계시는 학교의 학급수와 학생수는 얼마나 됩니까?

▶ 1학년 학급수, 학생수	( )학급, ( )명
▶ 2학년 학급수, 학생수	( )학급, ( )명
▶ 3학년 학급수, 학생수	( )학급, ( )명

4. 현재 근무하고 계시는 학교의 교사는 몇 명이 있습니까?

**A. 교직생활에서 인간관계는 어떠하십니까?**

▶ 남자교사( )명	▶ 보통교과교사( )명
▶ 여자교사( )명	▶ 전문교과교사( )명

1. 학생에게 깊은 관심과 사랑을 베푸는 마음을 갖추고 있습니까?

- ① 충분히 갖추고 있다. ② 대체로 갖추고 있다. ③ 조금 갖추고 있다.  
 ④ 대체로 갖추고 있지 않다. ⑤ 전혀 갖추고 있지 않다. ⑥ 기타( )

2. 학생의 인간 형성에 대한 책임감 있는 학생지도 능력을 갖추고 있습니까?

- ① 충분히 갖추고 있다. ② 대체로 갖추고 있다. ③ 조금 갖추고 있다.  
 ④ 대체로 갖추고 있지 않다. ⑤ 전혀 갖추고 있지 않다. ⑥ 기타( )

3. 학생의 문제를 학부모와 함께 해결할 수 있는 분위기 조성 능력을 갖추고 있습니까?

- ① 충분히 갖추고 있다. ② 대체로 갖추고 있다. ③ 조금 갖추고 있다.  
 ④ 대체로 갖추고 있지 않다. ⑤ 전혀 갖추고 있지 않다. ⑥ 기타( )

4. 교직에 대한 사명감을 갖추고 있습니까?

- ① 충분히 갖추고 있다. ② 대체로 갖추고 있다. ③ 조금 갖추고 있다.  
 ④ 대체로 갖추고 있지 않다. ⑤ 전혀 갖추고 있지 않다. ⑥ 기타( )

5. 매사에 <술선수범>하는 자세를 갖추고 있습니까?

- ① 충분히 갖추고 있다. ② 대체로 갖추고 있다. ③ 조금 갖추고 있다.  
④ 대체로 갖추고 있지 않다. ⑤ 전혀 갖추고 있지 않다. ⑥ 기타( )

6. 동료교사와 협조하고 논의하는 자세를 갖추고 있습니까?

- ① 충분히 갖추고 있다. ② 대체로 갖추고 있다. ③ 조금 갖추고 있다.  
④ 대체로 갖추고 있지 않다. ⑤ 전혀 갖추고 있지 않다. ⑥ 기타( )

7. 학교관리자에 대한 겸허한 자세를 갖추고 있습니까?

- ① 충분히 갖추고 있다. ② 대체로 갖추고 있다. ③ 조금 갖추고 있다.  
④ 대체로 갖추고 있지 않다. ⑤ 전혀 갖추고 있지 않다. ⑥ 기타( )

8. 학교 운영위원회 또는 지역의 교육단체를 이해하고 있습니까?

- ① 충분히 갖추고 있다. ② 대체로 갖추고 있다. ③ 조금 갖추고 있다.  
④ 대체로 갖추고 있지 않다. ⑤ 전혀 갖추고 있지 않다. ⑥ 기타( )

9. 지역의 시설과 문화재를 교육활동에 활용하는 능력을 갖추고 있습니까?

- ① 충분히 갖추고 있다. ② 대체로 갖추고 있다. ③ 조금 갖추고 있다.  
④ 대체로 갖추고 있지 않다. ⑤ 전혀 갖추고 있지 않다. ⑥ 기타( )

**B. 교직생활에서 교수·학습지도는 어떠하십니까?**

1. 교수·학습 지도하는데(말씨, 사투리 등) 표현과 전달이 어떠합니까?

- ① 충분히 표현과 전달이 된다. ② 대체로 표현과 전달이 된다.  
③ 조금 표현과 전달이 된다. ④ 대체로 표현과 전달이 안 된다.  
⑤ 전혀 표현과 전달이 안된다. ⑥ 기타 ( )

2. 담당과목(교과내용)에 대한 충분한 전문지식을 갖추고 있습니까?

- ① 충분히 갖추고 있다. ② 대체로 갖추고 있다. ③ 조금 갖추고 있다.  
④ 대체로 갖추고 있지 않다. ⑤ 전혀 갖추고 있지 않다. ⑥ 기타( )

3. 수준별 수업과 같은 학습을 할 수 있는 능력을 갖추고 있습니까?  
① 충분히 갖추고 있다. ② 대체로 갖추고 있다. ③ 조금 갖추고 있다.  
④ 대체로 갖추고 있지 않다. ⑤ 전혀 갖추고 있지 않다. ⑥ 기타( )
4. 짜임새 있는 수업진행으로 학습목표로 유도해 가는 교수방법에 대한 능력을 갖추고 있습니까?  
① 충분히 갖추고 있다. ② 대체로 갖추고 있다. ③ 조금 갖추고 있다.  
④ 대체로 갖추고 있지 않다. ⑤ 전혀 갖추고 있지 않다. ⑥ 기타( )
5. 시청각 기자재 활용에 대한 지식과 기술을 갖추고 있습니까?  
① 충분히 갖추고 있다. ② 대체로 갖추고 있다. ③ 조금 갖추고 있다.  
④ 대체로 갖추고 있지 않다. ⑤ 전혀 갖추고 있지 않다. ⑥ 기타( )
6. PC활용 능력을 갖추고 있습니까?  
① 충분히 갖추고 있다. ② 대체로 갖추고 있다. ③ 조금 갖추고 있다.  
④ 대체로 갖추고 있지 않다. ⑤ 전혀 갖추고 있지 않다. ⑥ 기타( )
7. ICT를 활용하는 교수학습 능력을 갖추고 있는가?  
① 충분히 갖추고 있다. ② 대체로 갖추고 있다. ③ 조금 갖추고 있다.  
④ 대체로 갖추고 있지 않다. ⑤ 전혀 갖추고 있지 않다. ⑥ 기타( )
8. 학생을 객관적으로 수행(형성평가)평가하는 능력을 갖추고 있습니까?  
① 충분히 갖추고 있다. ② 대체로 갖추고 있다. ③ 조금 갖추고 있다.  
④ 대체로 갖추고 있지 않다. ⑤ 전혀 갖추고 있지 않다. ⑥ 기타( )
9. 학생에 대한 수업능력을 종합적으로 평가하는 능력을 갖추고 있습니까?  
① 충분히 갖추고 있다. ② 대체로 갖추고 있다. ③ 조금 갖추고 있다.

④ 대체로 갖추고 있지 않다. ⑤ 전혀 갖추고 있지 않다. ⑥ 기타( )

**C. 학생 생활지도 및 특별활동 지도능력은 어떠하십니까?**

1. 자치활동 시간을 통하여 민주적인 회의 절차를 지도하는 능력을 갖추고 있습니까?

① 충분히 갖추고 있다. ② 대체로 갖추고 있다. ③ 조금 갖추고 있다.  
④ 대체로 갖추고 있지 않다. ⑤ 전혀 갖추고 있지 않다. ⑥ 기타( )

2. 학생 야영활동 등 행사활동을 지도하는 능력을 갖추고 있습니까?

① 충분히 갖추고 있다. ② 대체로 갖추고 있다. ③ 조금 갖추고 있다.  
④ 대체로 갖추고 있지 않다. ⑤ 전혀 갖추고 있지 않다. ⑥ 기타( )

3. 클럽활동을 지도하는 능력을 갖추고 있는가?

① 충분히 갖추고 있다. ② 대체로 갖추고 있다. ③ 조금 갖추고 있다.  
④ 대체로 갖추고 있지 않다. ⑤ 전혀 갖추고 있지 않다. ⑥ 기타( )

4. 학생들의 잠재 능력과 가능성을 개발해 주기 위해 매사에 적극적으로 지도하고 있습니까?

① 충분히 갖추고 있다. ② 대체로 갖추고 있다. ③ 조금 갖추고 있다.  
④ 대체로 갖추고 있지 않다. ⑤ 전혀 갖추고 있지 않다. ⑥ 기타( )

5. 학생들의 특기나 적성을 발굴하여 지도하는 전문지식과 능력을 갖추고 있습니까?

① 충분히 갖추고 있다. ② 대체로 갖추고 있다. ③ 조금 갖추고 있다.  
④ 대체로 갖추고 있지 않다. ⑤ 전혀 갖추고 있지 않다. ⑥ 기타( )

6. 학생들에게 상담지도를 할 수 있는 능력을 갖추고 있습니까?

① 충분히 갖추고 있다. ② 대체로 갖추고 있다. ③ 조금 갖추고 있다.  
④ 대체로 갖추고 있지 않다. ⑤ 전혀 갖추고 있지 않다. ⑥ 기타( )

7. 학생들의 전반적인 상황을 정확히 파악하고 이에 대한 문제 해결능력을 갖추고 있습니까?

- ① 충분히 갖추고 있다. ② 대체로 갖추고 있다. ③ 조금 갖추고 있다.  
④ 대체로 갖추고 있지 않다. ⑤ 전혀 갖추고 있지 않다. ⑥ 기타( )

8. 문제아(문제 성향) 학생을 지도하는 능력을 갖추고 있습니까?

- ① 충분히 갖추고 있다. ② 대체로 갖추고 있다. ③ 조금 갖추고 있다.  
④ 대체로 갖추고 있지 않다. ⑤ 전혀 갖추고 있지 않다. ⑥ 기타( )

**D. 교직생활에서 교육연구 및 학교행정(업무)능력은 어떠하신지요?**

1. 중점 추진 업무를 분석 기획하는 능력을 갖추고 있습니까?

- ① 충분히 갖추고 있다. ② 대체로 갖추고 있다. ③ 조금 갖추고 있다.  
④ 대체로 갖추고 있지 않다. ⑤ 전혀 갖추고 있지 않다. ⑥ 기타( )

2. 시설·설비(특별실, 실험실 등)의 활용·관리하는 능력을 갖추고 있습니까?

- ① 충분히 갖추고 있다. ② 대체로 갖추고 있다. ③ 조금 갖추고 있다.  
④ 대체로 갖추고 있지 않다. ⑤ 전혀 갖추고 있지 않다. ⑥ 기타( )

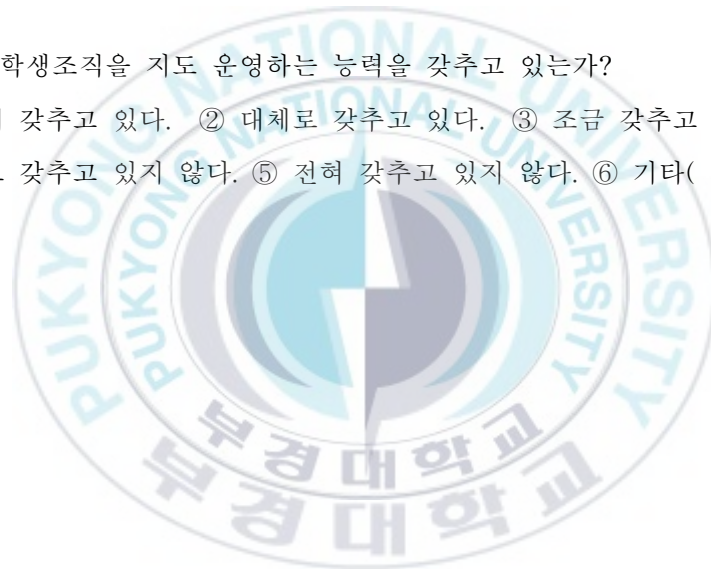
3. 학교 업무(행정업무)를 처리하는 능력을 갖추고 있습니까?

- ① 충분히 갖추고 있다. ② 대체로 갖추고 있다. ③ 조금 갖추고 있다.  
④ 대체로 갖추고 있지 않다. ⑤ 전혀 갖추고 있지 않다. ⑥ 기타( )

4. 당해 학교의 교육목표를 달성하기 위한 계획을 입안하는 능력을 갖추고 있습니까?

- ① 충분히 갖추고 있다. ② 대체로 갖추고 있다. ③ 조금 갖추고 있다.  
④ 대체로 갖추고 있지 않다. ⑤ 전혀 갖추고 있지 않다. ⑥ 기타( )

5. 학급 교실을 교육적 환경으로 꾸미는 능력을 갖추고 있습니까?  
① 충분히 갖추고 있다. ② 대체로 갖추고 있다. ③ 조금 갖추고 있다.  
④ 대체로 갖추고 있지 않다. ⑤ 전혀 갖추고 있지 않다. ⑥ 기타( )
6. 학교 교육과정을 이해하는 능력을 갖추고 있는가?  
① 충분히 갖추고 있다. ② 대체로 갖추고 있다. ③ 조금 갖추고 있다.  
④ 대체로 갖추고 있지 않다. ⑤ 전혀 갖추고 있지 않다. ⑥ 기타( )
7. 직원회 및 각종 운영위원회등의 참석이 활발한지요?  
① 충분히 갖추고 있다. ② 대체로 갖추고 있다. ③ 조금 갖추고 있다.  
④ 대체로 갖추고 있지 않다. ⑤ 전혀 갖추고 있지 않다. ⑥ 기타( )
8. 학급 내 학생조직을 지도 운영하는 능력을 갖추고 있는가?  
① 충분히 갖추고 있다. ② 대체로 갖추고 있다. ③ 조금 갖추고 있다.  
④ 대체로 갖추고 있지 않다. ⑤ 전혀 갖추고 있지 않다. ⑥ 기타( )





## 조사 설문지(재학생)

수해양산업교육과 교육 현황

년 월

설문지 작성자 란

학 년 : \_ 1학년 \_ 2학년 \_ 3학년 \_ 4학년

성 별 : \_ 남 \_ 여

출신학교: \_ 인문계고 \_ 자연계고 \_ 수산·해운고 \_\_\_\_\_ 기타고

전 공 : \_ 어업 \_ 기관 \_ 냉동 \_ 양식 \_ 수산가공

복수전공명 : \_\_\_\_\_ 부전명 : \_\_\_\_\_

본인의 입학시 모집전형 형태(밑의 번호를 쓰시오) : \_\_\_\_\_

- ① 학교장 및 담임 교사 추천자 특별전형 ② 실업계 고교 출신자 특별전형  
③ 농어촌 특별전형 ④ 정시 모집(일반전형 학생) ⑤ 일반 편입 ⑥ 학사편입  
⑦ 기 타 \_\_\_\_\_

### 교육과정에 대한 의견

다음\_\_에 √기호로서 표시, 또는 기타에는 의견을 제시하여 주시기 바랍니다.

<1> 현행 이수학점 140학점에 대한 의견

\_\_가. 이수학점이 많다. \_\_나. 이수학점이 적다. \_\_다. 적당하다. \_\_라. 잘 모르겠다.

<2> 현재 이수하고 있는 교직과목중 교직이론 영역 14학점, 교과교육 영역 4학점, 교육실습2학점서 총 20학점에 대한 의견

\_\_가. 교직이론 관련 학점이 적다. \_\_나. 교직이론 관련 학점이 많다.

\_\_다. 교과교육 관련 학점이 적다. \_\_라. 교과교육 관련 학점이 많다.

\_\_마. 교직이론관련 학점이 적당하다. \_\_바. 교과교육관련 학점이 적당하다.

<3> 교육실습관련 학점에 대한 의견

\_\_가. 학점이 많다. \_\_나. 학점이 적다. \_\_다.학점이 적당하다. \_\_라. 모르겠다.

<4> 교사윤리 과목에 대한 의견

\_\_가. 학점이 많다. \_\_나. 학점이 적다 \_\_다. 학점이 적당하다. \_\_라. 모르겠다.

<5> 현장승선교육실습 과목 2학점에 대한 의견

\_\_가. 학점이 많다. \_\_나. 학점이 적다. \_\_다. 학점이 적당하다. \_\_라 모르겠다.

<6>앞으로 전공 또는 부전공으로 개설되면 좋다고 생각되는 분야가 있으면  
쓰시오.

### 수산교육과 입학후의 학과에 대한 인식

<1> 현재 수산교육과 학생으로서의 만족도

\_\_가. 매우 만족스럽다. \_\_나. 비교적 만족스럽다. \_\_다. 그저 그렇다.  
\_\_라. 비교적 불만스럽다. \_\_마. 매우 불만스럽다.

<2> 전과 희망유무

\_\_가. 전과하겠다. \_\_나. 잘 모르겠다. \_\_다. 전과하지 않겠다.

<3>전과를 원하는 이유 (가. 번호의 대답자 만)

\_\_가. 적성에 맞지 않기 때문 \_\_나. 졸업 후 진로의 불확실  
\_\_다. 취업이 잘 되는 분야를 공부하기 위해 \_\_라. 기타

<4>복수전공 희망유무

\_\_가. 복수전공을 하겠다. \_\_나. 잘 모르겠다. \_\_다. 복수전공을 하지 않겠다.

<5>복수전공을 원하는 이유 (가. 번호의 대답자만)

\_\_가. 전공이 적성에 맞지 않기 때문 \_\_나. 졸업 후 진로의 불확실  
\_\_다. 취업이 잘 되는 분야를 공부하기 위해 라. 기타

<6>부전공 희망유무

\_\_가. 부전공을 하겠다. \_\_나. 잘 모르겠다. \_\_다. 부전공을 하지 않겠다.

<7>부전공을 원하는 이유(가. 번호의 대답자 만)

\_\_가. 전공이 적성에 맞지 않기 때문 \_\_나. 졸업 후 진로의 불확실  
\_\_다. 취업이 잘 되는 분야를 공부하기위해. \_\_라. 기타

<8>졸업 후 수산업 교사로의 희망 정도

\_\_가. 매우 많다. \_\_나. 많다. \_\_다. 그저 그렇다. \_\_라. 조금 \_\_마. 매우 조금

<9>수산교육과 입학 후 느꼈던 분위기

\_\_가. 매우 활발한 분위기. \_\_나. 비교적 활발한 분위기  
\_\_다. 그저 그런 분위기. \_\_라. 비교적 침체된 분위기

<10>수산교육과 입학 당시와 현재의 분위기 정도

\_\_가. 많이 변했다. \_\_나. 약간 변했다. \_\_다. 그저 그렇다.  
\_\_라. 변화하지 않았다. \_\_마. 전혀 변화하지 않았다.

<11> 수산교육과에서 배우고 있는 교과내용에 대한 만족도

\_\_가. 매우 만족 \_\_나. 약간 변했다. \_\_다. 그저 그렇다.  
\_\_라. 비교적 불만 \_\_마. 매우 불만

<12> 수산교육과에서 개설되고 있는 전공 필수과목의 확대에 대한 의견

\_\_가. 확대해야 한다. \_\_나. 괜찮다. \_\_다. 축소해야한다.

<13>졸업 후 진출희망 분야

\_\_가. 자영 \_\_나. 수산학교 \_\_다. 수산관련 연구원  
\_\_라. 수산관련 회사원 \_\_마. 수산관련 공무원 \_\_바. 비수산 관련직

<14> 수산교육과 내에서 전공영역 선택시 우선적으로 고려하는 점

\_\_가. 교직진출이 용이한 분야 \_\_나. 학점이수 용이한 분야  
\_\_다. 교직 이외의 분야에 진출이 용이한 분야 \_\_라. 상관하지 않음

<15> 수산교육과에 대학원을 개설하면 진학시 선택할 분야

\_\_가. 교육학분야 대학원 \_\_나. 동일 전공 분야 대학원  
\_\_다. 사회 수산교육 분야 대학원 \_\_라. 학교 수산교육 분야 대학원

<16> 수산교육과 일반 대학원 석사과정 개설에 대한 의견

---

---

<17> 수산교육과 입학 후 불만스러운데 대한 의견

---

---

## 수산교육과 교육목표에 대한 의견

1. 수산교육과 교육목표는 알고 있습니까?  
\_\_가. 잘 알고 있다.            \_\_나. 어느 정도 알고 있다.  
\_\_다. 자세히 모르고 있다.    \_\_라. 전혀 모르고 있다.
2. 수산교육과 교육목표에 대한 만족은 어떠합니까?  
\_\_가. 매우 만족한다.            \_\_나. 약간 만족한다.  
\_\_다. 약간 불만족스럽다.      \_\_라. 매우 불만족스럽다.
3. 수산교육과 목표의 전문성에 대한 이해는 어떠합니까?  
\_\_가. 매우 만족한다.            \_\_나. 약간 만족한다.  
\_\_다. 약간 불만족스럽다.      \_\_라. 매우 불만족스럽다.
4. 수산교육과 교육목표가 정보화 및 국제화에 도움이 된다고 생각 합니까?  
\_\_가. 매우 도움된다.            \_\_나. 약간 만족한다.  
\_\_다. 약간 불만족스럽다.      \_\_라. 매우 불만족스럽다.
5. 수산교육과 교육목표가 진로설정에 도움이 됩니까?  
\_\_가. 매우 도움된다.            \_\_나. 약간 도움된다.  
\_\_다. 별로 도움되지 못한다.    \_\_라. 전혀 도움되지 못한다.
6. 수산교육과 교사양성 프로그램은 어떠합니까?  
\_\_가. 매우 만족한다.            \_\_나. 약간 만족한다.  
\_\_다. 약간 불만스럽다.        \_\_라. 전혀 도움되지 못한다.
7. 수산교육과 교사양성 프로그램이 진로설정에 도움이 됩니까?  
\_\_가. 매우 도움된다.            \_\_나. 약간 도움된다.  
\_\_다. 별로 도움되지 못한다.    \_\_라. 전혀 도움되지 못한다.
8. 수산교육과 학생회에 대한 의견  

---

---

9. 수산교육과 교육공학실 운영에 대한 의견  

---

10.수산교육과 기초교육 실험실습실 운영에 대한 의견

---

---

11.수산교육과 교사양성 프로그램에 대한 의견

---

---

12.수산교육과 조교와 교수에 대한 건의 내용

조교:

---

---

교수:

---

---

**수산교육과 지원형태에 대한 응답**

<1>수산교육과를 알게된 시기

- \_\_가. 고등학교 입학전부터                    \_\_나. 고등학교 1,2학년 기간에  
\_\_다. 고등학교 3학년 1학기에                \_\_라. 고등학교 3학년 2학기에  
\_\_마. 대학교 입학원서를 쓸 무렵에        \_\_바. 기타:

<2> 수산교육과를 선택한 동기

- \_\_가. 전공분야에 흥미를 갖고 있기 때문에  
\_\_나. 전공분야에 적성이 맞다고 생각했기 때문에  
\_\_다. 장래 취업희망이 좋기 때문  
\_\_라. 부모의 권유 때문  
\_\_마. 실력(성적)에 맞춰서 선택  
\_\_바. 선생님이나 주위 사람들의 권유 때문  
\_\_사. 기타

<3> 수산교육과를 지원하는데 가장 큰 영향을 준 사람

- \_\_가. 고등학교 선생님            \_\_나. 부모님 또는 형,누나            \_\_다. 학원 선생님  
\_\_라. 친구                    \_\_마. 선배                    \_\_바. 본인이 선택            \_\_사. 기타